



**รายงานสถานการณ์การดำเนินงานด้านการป้องกันและ  
ปราบปรามการค้ามนุษย์จังหวัดตราด ประจำปี พ.ศ. 2563**

**และ**

**แผนปฏิบัติเพื่อป้องกันและปราบปรามการค้ามนุษย์**

**จังหวัดตราด ประจำปีงบประมาณ พ.ศ. 2564**

**ศูนย์ปฏิบัติการป้องกันและปราบปรามการค้ามนุษย์จังหวัดตราด (ศปคม.)**

**สำนักงานพัฒนาสังคมและความมั่นคงของมนุษย์จังหวัดตราด**

**กระทรวงการพัฒนาสังคมและความมั่นคงของมนุษย์**

## คำนำ

ตามนโยบายยุทธศาสตร์และมาตรการในการป้องกันและปราบปรามการค้ามนุษย์ฉบับที่ ๒ (พ.ศ. ๒๕๖๐-๒๕๖๔) มีวัตถุประสงค์เพื่อให้ทุกภาคส่วนที่เกี่ยวข้องในการป้องกันและปราบปรามการค้ามนุษย์ ทั้งภาครัฐ ภาคเอกชน องค์กรระหว่างประเทศและภาคประชาสังคม ใช้เป็นแนวทางในการดำเนินงานป้องกันและปราบปรามการค้ามนุษย์ร่วมกัน ตามหลักการบริหารจัดการแบบมีส่วนร่วมจากภาคีเครือข่ายทุกภาคส่วน ซึ่งได้กำหนดยุทธศาสตร์การป้องกันและปราบปรามการค้ามนุษย์ไว้ทั้งหมด ๕ ด้าน ได้แก่ ยุทธศาสตร์และมาตรการด้านการพัฒนากลไกเชิงนโยบายและการขับเคลื่อน (Policy) ยุทธศาสตร์และมาตรการด้านการดำเนินคดี (Prosecution) ยุทธศาสตร์และมาตรการด้านการคุ้มครองช่วยเหลือ (Protection) ยุทธศาสตร์และมาตรการด้านการป้องกัน (Prevention) และยุทธศาสตร์และมาตรการด้านการพัฒนาความร่วมมือกับภาคีเครือข่าย (Partnership) โดยมีกลไกการดำเนินงานประกอบด้วย คณะกรรมการระดับชาติ ๒ คณะ ได้แก่ คณะกรรมการป้องกันและปราบปรามการค้ามนุษย์ (ปคม.) โดยมีนายกรัฐมนตรีเป็นประธานและคณะกรรมการประสานและกำกับการดำเนินงานป้องกันและปราบปรามการค้ามนุษย์ (ปกค.) ซึ่งมีรองนายกรัฐมนตรีเป็นประธานเพื่อผลักดันนโยบายระดับชาติให้ลงสู่การปฏิบัติได้อย่างมีประสิทธิภาพ ในระดับจังหวัดมีการดำเนินงานขับเคลื่อนโดยคณะอนุกรรมการศูนย์ปฏิบัติการป้องกันและปราบปรามการค้ามนุษย์จังหวัด โดยมีผู้ว่าราชการจังหวัดเป็นประธาน เพื่อขับเคลื่อนงานในระดับจังหวัดให้เป็นไปตามนโยบายและยุทธศาสตร์การป้องกันและปราบปรามการค้ามนุษย์ ฉบับที่ ๒ (พ.ศ. ๒๕๖๐ - ๒๕๖๔) อย่างมีประสิทธิภาพต่อไป

สำนักงานพัฒนาสังคมและความมั่นคงของมนุษย์จังหวัดตราด ขอขอบคุณหน่วยงานทั้งภาครัฐ ภาคเอกชน และภาคประชาชน ที่ให้ความร่วมมือเสนอแนะแนวคิด กำหนดประเด็นปัญหาและนำเสนอทางเลือกที่เหมาะสมในการจัดการปัญหาการค้ามนุษย์ที่จะเกิดขึ้นในอนาคตและหวังเป็นอย่างยิ่งว่า รายงานสถานการณ์การดำเนินงานด้านการป้องกันและปราบปรามการค้ามนุษย์จังหวัดตราด ประจำปี ๒๕๖๓ และแผนปฏิบัติการเพื่อป้องกันและปราบปรามการค้ามนุษย์จังหวัดตราด ประจำปีงบประมาณ พ.ศ. ๒๕๖๔ ฉบับนี้ จะเป็นประโยชน์ในการดำเนินงานด้านการป้องกันและปราบปรามการค้ามนุษย์ต่อไป

สำนักงานพัฒนาสังคมและความมั่นคงของมนุษย์จังหวัดตราด

มีนาคม ๒๕๖๔

# สารบัญ

|  |    |
|--|----|
| คำนำ   | ก  |
| สารบัญ   | ข  |
| ส่วนที่ ๑ ข้อมูลพื้นฐานและสถานการณ์ทั่วไปของจังหวัดตราด                    | ๑  |
| ๑.๑ ขนาดพื้นที่และอาณาเขต  | ๑  |
| ๑.๒ ลักษณะภูมิประเทศ   | ๒  |
| ๑.๓ ลักษณะภูมิอากาศ  | ๒  |
| ๑.๔ การแบ่งเขตการปกครอง  | ๒  |
| ๑.๕ ข้อมูลประชากร  | ๔  |
| ๑.๖ ข้อมูลด้านเศรษฐกิจ   | ๕  |
| ๑.๗ ข้อมูลด้านสังคม  | ๖  |
| ๑.๘ ข้อมูลด้านแรงงาน   | ๑๒ |
| ส่วนที่ ๒ สถานการณ์การค้ามนุษย์จังหวัดตราด                                 | ๑๔ |
| ๒.๑ สถานะการค้ามนุษย์ของจังหวัดตราด  | ๑๔ |
| ๒.๒ เส้นทางการค้ามนุษย์ของจังหวัดตราด                                      | ๑๔ |
| ๒.๓ สถิติที่เกี่ยวข้องกับสถานการณ์การค้ามนุษย์ของจังหวัดตราด               | ๑๕ |
| ๒.๔ ปัจจัยที่ส่งผลกระทบต่อสถานการณ์การค้ามนุษย์ของจังหวัดตราด              | ๑๖ |
| ส่วนที่ ๓ การป้องกันและปราบปรามการค้ามนุษย์ของจังหวัดตราด                  | ๑๗ |
| ๓.๑ นโยบายและยุทธศาสตร์ที่เกี่ยวข้อง                                       | ๑๗ |
| ๓.๒ นโยบายของจังหวัดตราด   | ๑๘ |
| ๓.๓ ผลการดำเนินงานของจังหวัดตราด   | ๑๙ |
| ส่วนที่ ๔ แผนปฏิบัติการเพื่อป้องกันและปราบปรามการค้ามนุษย์จังหวัดตราด      | ๒๕ |
| ประจำปีงบประมาณ ๒๕๖๔   |    |
| - ประเด็นยุทธศาสตร์ ที่ ๑ ด้านพัฒนากลไกเชิงนโยบายและการขับเคลื่อน          | ๒๖ |
| - ประเด็นยุทธศาสตร์ ที่ ๒ ด้านดำเนินคดี                                    | ๒๙ |
| - ประเด็นยุทธศาสตร์ ที่ ๓ ด้านการคุ้มครองและช่วยเหลือ                      | ๓๐ |
| - ประเด็นยุทธศาสตร์ ที่ ๔ ด้านการป้องกัน                                   | ๓๐ |
| - ประเด็นยุทธศาสตร์ ที่ ๕ ด้านการพัฒนาความร่วมมือกับภาคีเครือข่าย          | ๔๐ |
| ภาคผนวก  | ๔๓ |
| - คำสั่งคณะกรรมการศูนย์ปฏิบัติการป้องกันและปราบปรามการค้ามนุษย์จังหวัดตราด | ๔๔ |

## ส่วนที่ ๑

### ข้อมูลพื้นฐานและสถานการณ์ทั่วไปของจังหวัดตราด



#### ๑.๑ ขนาดพื้นที่และอาณาเขต

ในสมัยกรุงศรีอยุธยาและในสมัยสมเด็จพระนเรศวรมหาราช “ตราด” มีชื่อเดิมเรียกว่า “บ้านบางพระ” มีชัยภูมิสำคัญในการเป็นเมืองหน้าด่านชายทะเล รักษาความมั่นคงและอธิปไตยของประเทศมีความสำคัญทางประวัติศาสตร์ สมัยสงครามกู้เอกราช พ.ศ. ๒๕๑๐ สมเด็จพระเจ้าตากสินมหาราชทรงรวบรวมไพร่พลและเรือสำเภาเพื่อนำไปขับไล่พม่ากอบกู้เอกราชคืนสู่ชาติไทย และในสมัยพระบาทสมเด็จพระจุลจอมเกล้าเจ้าอยู่หัว ทรงทำสนธิสัญญากับชาวฝรั่งเศสเพื่อเอาดินแดนจังหวัดตราดคืนมาเมื่อวันที่ ๒๓ มีนาคม ๒๔๔๙ “จังหวัดตราด” เป็นจังหวัดชายแดนสุดฝั่งทะเลตะวันออก มีรูปร่างลักษณะคล้ายหัวช้าง มีอาณาเขตชายแดนติดกับประเทศกัมพูชา ทั้งทางบกและทางทะเลยาว ๓๓๐ กิโลเมตร เป็นจังหวัดมีขนาดพื้นที่ เป็นอันดับที่ ๔ ของภาคตะวันออกและเป็นอันดับที่ ๕๖ ของประเทศ อยู่ห่างจากกรุงเทพมหานครตามเส้นทาง สายบางนา-บ้านบึง-แกลง-ตราด เป็นระยะทาง ๓๑๕ กิโลเมตร มีเนื้อที่ ๒,๘๑๙ ตารางกิโลเมตร หรือ ๑,๗๖๑,๘๗๕ ไร่ มีอาณาเขตติดต่อกับจังหวัดใกล้เคียง และประเทศเพื่อนบ้าน ดังนี้

ทิศเหนือ ติดต่อกับ อำเภอลុង จังหวัดจันทบุรี และ ประเทศกัมพูชา

ทิศใต้ ติดต่อกับ อ่าวไทย และน่านน้ำทะเลประเทศกัมพูชา

ทิศตะวันออก ติดต่อกับ ประเทศกัมพูชา มีทิวเขาบรรทัดเป็นแนวกันเขตแดน

ทิศตะวันตก ติดต่อกับ อำเภอลុង จังหวัดจันทบุรี

## ๑.๒ ลักษณะภูมิประเทศ

ลักษณะภูมิประเทศเป็นพื้นที่ดินค้ำน้ำชุ่ม ฝนแปดแดดสี่ มีอาณาบริเวณทั้งที่เป็นแผ่นดิน และ พื้นน้ำ บริเวณแผ่นดิน ประกอบด้วย เทือกเขาสูงอุดมสมบูรณ์ด้วยป่าเบญจพรรณ และป่าดิบ ทางด้านใต้ ภูมิประเทศส่วนใหญ่เป็นภูเขาสูง ตอนเหนือเป็นที่ราบบริเวณภูเขา ตอนกลางเป็นที่ราบลุ่มน้ำที่อุดมสมบูรณ์แล้วลาดลงเป็นที่ราบชายฝั่งทะเล และส่วนที่เป็นหมู่เกาะต่างๆ สภาพภูมิประเทศที่ปรากฏ จึงแบ่งเป็น ๔ ลักษณะ

- (๑) บริเวณพื้นที่ราบลุ่มแม่น้ำ เหมาะสำหรับปลูกผลไม้ ปาล์มน้ำมัน ทำนาข้าว และการปศุสัตว์
- (๒) ที่ราบบริเวณภูเขา บริเวณนี้มีพื้นที่กว้างขวางมากเป็นพื้นที่ที่เหมาะสมแก่การทำสวนผลไม้ งามพารา และสับประรด
- (๓) ที่สูงบริเวณภูเขา บริเวณที่เป็นเกาะต่างๆ ซึ่งส่วนมาก มีสภาพเป็นพื้นที่ป่าไม้
- (๔) ที่ราบต่ำชายฝั่งทะเล และผืนทะเล บริเวณพื้นที่นี้ประกอบด้วย หมู่เกาะน้อยใหญ่ต่าง ๆ ๕๒ เกาะ มีป่าชายเลนอย่างหนาแน่น เป็นแหล่งเลี้ยงสัตว์น้ำและแหล่งท่องเที่ยวที่สำคัญของจังหวัด

## ๑.๓ ลักษณะภูมิอากาศ

จังหวัดตราดมีอากาศไม่ร้อนจัดหรือหนาวจนเกินไป แต่มีฝนตกชุกมาก เพราะมีพื้นที่ติดทะเล และมีภูเขาโอบล้อม จึงทำให้ได้รับอิทธิพลของลมมรสุม แบ่งออกเป็น ๓ ฤดู

ฤดูหนาว เป็นเพียงระยะเวลาสั้นๆ ช่วงเดือนพฤศจิกายน - กุมภาพันธ์ อากาศไม่หนาวมากนัก อุณหภูมิเฉลี่ยประมาณ ๒๐ องศาเซลเซียส

ฤดูร้อน ช่วงระหว่างเดือนมีนาคม - เมษายน อุณหภูมิโดยเฉลี่ยไม่เกิน ๓๔ องศาเซลเซียส

ฤดูฝน เกิดจากอิทธิพลลมมรสุมตะวันตกเฉียงใต้พัดผ่านทะเลอ่าวไทย ในช่วงเดือน พฤษภาคม - ตุลาคม ของทุกปี ทำให้มีฝนตกชุกในเกือบทุกพื้นที่ โดยเฉลี่ยจะมีปริมาณน้ำฝน ๔,๐๐๐ - ๕,๐๐๐ มม. ต่อปี เป็นเมืองฝนแปดแดดสี่ มีปริมาณน้ำฝนสูงสุดในประเทศรองจากจังหวัดระนอง

## ๑.๔ การแบ่งเขตการปกครอง

แบ่งเขตการปกครองออกเป็น ๗ อำเภอ ๓๘ ตำบล ดังนี้

(๑) อำเภอเมืองตราด แบ่งเขตการปกครองย่อยออกเป็น ๑๔ ตำบล ได้แก่

- |                |              |
|----------------|--------------|
| ๑) บางพระ      | ๘) ห้วยแร้ง  |
| ๒) หนองเสม็ด   | ๙) เนินทราย  |
| ๓) หนองโสน     | ๑๐) ท่าพริก  |
| ๔) หนองคันทรัง | ๑๑) ท่ากุ่ม  |
| ๕) ห้วงน้ำขาว  | ๑๒) ตะกาง    |
| ๖) อ่าวใหญ่    | ๑๓) ชำราก    |
| ๗) วังกระแจะ   | ๑๔) แหลมกลัด |

(๒) อำเภอคลองใหญ่ แบ่งเขตการปกครองย่อยออกเป็น ๓ ตำบล ได้แก่

- |             |            |
|-------------|------------|
| ๑) คลองใหญ่ | ๓) หาดเล็ก |
| ๒) ไม้รูด   |            |

(๓) อำเภอเขาสมิง แบ่งเขตการปกครองย่อยออกเป็น ๘ ตำบล ได้แก่

- |               |              |
|---------------|--------------|
| ๑) เขาสมิง    | ๕) สะตอ      |
| ๒) แสนต้ง     | ๖) ประณีต    |
| ๓) วังตะเคียน | ๗) เทพนิมิต  |
| ๔) ท่าโสม     | ๘) ทุ่งนนทรี |

(๔) อำเภอบ่อไร่ แบ่งเขตการปกครองย่อยออกเป็น ๕ ตำบล ได้แก่

- |              |            |
|--------------|------------|
| ๑) บ่อพลอย   | ๔) หนองบอน |
| ๒) ช้างทูน   | ๕) นนทรี   |
| ๓) ด้านชุมพล |            |

(๕) อำเภอแหลมงอบ แบ่งเขตการปกครองย่อยออกเป็น ๔ ตำบล ได้แก่

- |             |             |
|-------------|-------------|
| ๑) แหลมงอบ  | ๓) บางปิด   |
| ๒) น้ำเขียว | ๔) คลองใหญ่ |

(๖) อำเภอกะชัง แบ่งเขตการปกครองย่อยออกเป็น ๒ ตำบล ได้แก่

- |          |             |
|----------|-------------|
| ๑) กะชัง | ๒) กะชังใต้ |
|----------|-------------|

(๗) อำเภอกะกูด แบ่งเขตการปกครองย่อยออกเป็น ๒ ตำบล ได้แก่

- |          |           |
|----------|-----------|
| ๑) กะกูด | ๒) กะหมาก |
|----------|-----------|

**แบ่งเขตการปกครองส่วนท้องถิ่น ดังนี้**

(๑) พื้นที่ในเขตเทศบาล จำนวน ๑ เทศบาลเมือง ๑๔ เทศบาลตำบล ได้แก่

- |                               |                        |
|-------------------------------|------------------------|
| ๑) เทศบาลเมืองตราด            | ๘) เทศบาลตำบลชำราก     |
| ๒) เทศบาลตำบลตะกวาง           | ๙) เทศบาลตำบลเขาสมิง   |
| ๓) เทศบาลตำบลหนองเสม็ด        | ๑๐) เทศบาลตำบลแหลมงอบ  |
| ๔) เทศบาลตำบลแสนต้ง           | ๑๑) เทศบาลตำบลคลองใหญ่ |
| ๕) เทศบาลตำบลน้ำเขียว         | ๑๒) เทศบาลตำบลบ่อพลอย  |
| ๖) เทศบาลตำบลหาดเล็ก          | ๑๓) เทศบาลตำบลกะชัง    |
| ๗) เทศบาลตำบลหนองบอน          | ๑๔) เทศบาลตำบลกะชังใต้ |
| ๘) เทศบาลตำบลท่าพริก-เนินทราย |                        |

(๒) องค์การบริหารส่วนตำบล อำเภอเมืองตราด จำนวน ๙ องค์การบริหารส่วนตำบล ได้แก่

- |                                   |                                     |
|-----------------------------------|-------------------------------------|
| ๑) องค์การบริหารส่วนตำบลวังกระแจะ | ๖) องค์การบริหารส่วนตำบลเนินทราย    |
| ๒) องค์การบริหารส่วนตำบลห้วยแร้ง  | ๗) องค์การบริหารส่วนตำบลหนองคันทรัง |
| ๓) องค์การบริหารส่วนตำบลแหลมกลัด  | ๘) องค์การบริหารส่วนตำบลหนองโสน     |
| ๔) องค์การบริหารส่วนตำบลท่ากุ่ม   | ๙) องค์การบริหารส่วนตำบลห้วงน้ำขาว  |
| ๕) องค์การบริหารส่วนตำบลอ่าวใหญ่  |                                     |

(๓) องค์การบริหารส่วนตำบล อำเภอคลองใหญ่ จำนวน ๒ องค์การบริหารส่วนตำบล ได้แก่

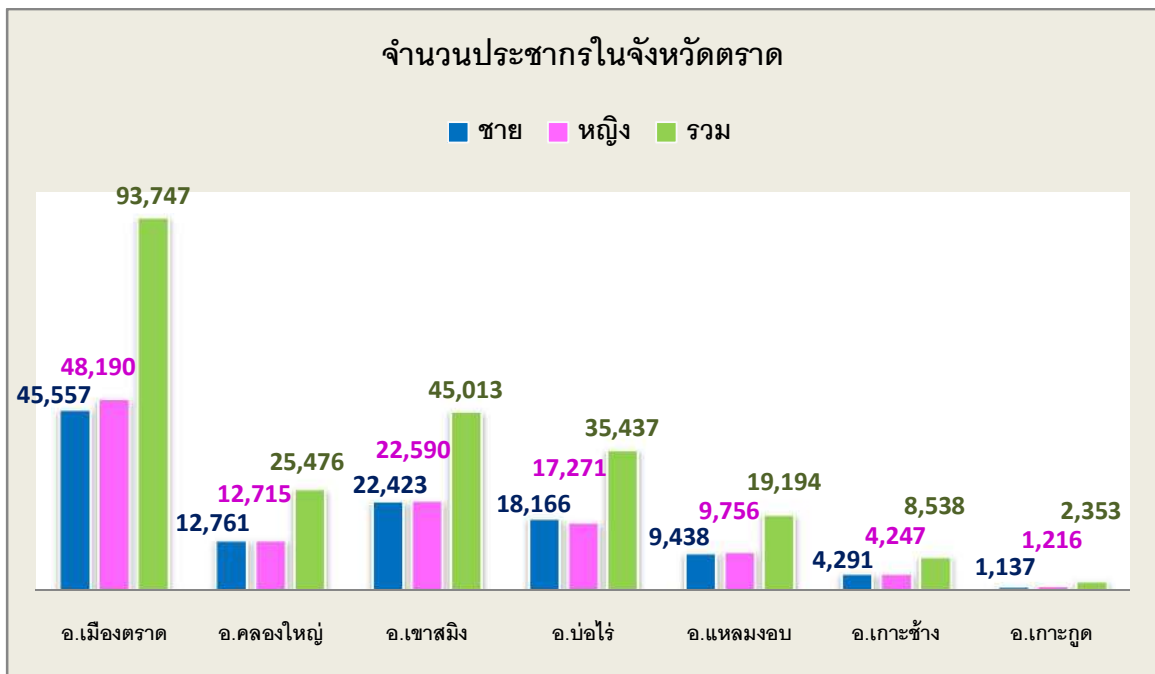
- |                                  |                                |
|----------------------------------|--------------------------------|
| ๑) องค์การบริหารส่วนตำบลคลองใหญ่ | ๒) องค์การบริหารส่วนตำบลไม้รูด |
|----------------------------------|--------------------------------|

/(๔) องค์การ...

- (๔) องค์การบริหารส่วนตำบล อำเภอเขาสมิง จำนวน ๘ องค์การบริหารส่วนตำบล ได้แก่
- ๑) องค์การบริหารส่วนตำบลเขาสมิง
  - ๒) องค์การบริหารส่วนตำบลท่าโสม
  - ๓) องค์การบริหารส่วนตำบลทุ่งนันทรี
  - ๔) องค์การบริหารส่วนตำบลเทพนิมิต
  - ๕) องค์การบริหารส่วนตำบลประณีต
  - ๖) องค์การบริหารส่วนตำบลวังตะเคียน
  - ๗) องค์การบริหารส่วนตำบลสะตอ
  - ๘) องค์การบริหารส่วนตำบลแสนตุง
- (๕) องค์การบริหารส่วนตำบล อำเภอบ่อไร่ จำนวน ๔ องค์การบริหารส่วนตำบล ได้แก่
- ๑) องค์การบริหารส่วนตำบลช้างทูน
  - ๒) องค์การบริหารส่วนตำบลด่านชุมพล
  - ๓) องค์การบริหารส่วนตำบลนันทรี
  - ๔) องค์การบริหารส่วนตำบลบ่อพลอย
- (๖) องค์การบริหารส่วนตำบล อำเภอแหลมงอบ จำนวน ๓ องค์การบริหารส่วนตำบล ได้แก่
- ๑) องค์การบริหารส่วนตำบลแหลมงอบ
  - ๒) องค์การบริหารส่วนตำบลคลองใหญ่
  - ๓) องค์การบริหารส่วนตำบลบางปิด
- (๗) องค์การบริหารส่วนตำบล อำเภอเกาะกูด จำนวน ๒ องค์การบริหารส่วนตำบล ได้แก่
- ๑) องค์การบริหารส่วนตำบลเกาะกูด
  - ๒) องค์การบริหารส่วนตำบลเกาะหมาก

### ๑.๕ ข้อมูลประชากร

ประชากรในจังหวัดตราด แบ่งเป็น เพศชาย จำนวน ๑๑๓,๗๗๓ คน (ร้อยละ ๔๙.๕๒) เพศหญิง จำนวน ๑๑๕,๙๘๕ คน (ร้อยละ ๕๐.๔๘) รวม ๒๒๙,๗๕๘ คน แยกออกเป็นแต่ละอำเภอ ดังนี้



ที่มา : กรมการปกครอง

## ๑.๖ ข้อมูลด้านเศรษฐกิจ

**เศรษฐกิจด้านอุปทาน (การผลิต)** พบว่า มีสัญญาณหดตัวเมื่อเทียบกับเดือนเดียวกันปีก่อน หดตัวต่อเนื่องจากเดือนก่อน โดยดัชนีผลผลิตภาคเกษตรกรรม หดตัวร้อยละ -๓๔.๕ เมื่อเทียบกับเดือนเดียวกันปีก่อนหดตัวสูงขึ้นจากเดือนก่อน เป็นผลมาจากปริมาณผลผลิตยางพาราที่ลดลง เนื่องจากพื้นที่กรีดยางลดลง ประกอบกับขาดแคลนแรงงานในการกรีดยาง รวมทั้งปริมาณผลผลิตสัตว์ประรดโรงงาน เงาะ และปลาขึ้นท่าที่ลดลง ขณะที่ปริมาณผลผลิตสัตว์ประรดตราดสีทอง ทุเรียน และกุ้งขาวเพิ่มขึ้น เนื่องจากภาครัฐมีมาตรการกระตุ้นการท่องเที่ยวภายในประเทศ และมาตรการคลายล็อกคิกคาร์ท ๕ ส่งผลให้ความต้องการกุ้งขาวในตลาดมีแนวโน้มเพิ่มขึ้น และดัชนีผลผลิตภาคบริการ หดตัวร้อยละ -๒๓.๔ เมื่อเทียบกับเดือนเดียวกันปีก่อน ปรับตัว ดีขึ้นจากเดือนก่อน จากยอดขายกิจการขายส่ง ขายปลีก จำนวนนักท่องเที่ยว และจำนวนผู้โดยสารผ่านสนามบินตราดที่ลดลง เนื่องจากสถานการณ์การระบาดของโรค COVID-19 ซึ่งเป็นอุปสรรคสำคัญ ในการเปิดการท่องเที่ยวระหว่างประเทศ อย่างไรก็ตามการท่องเที่ยวภายในประเทศเริ่มฟื้นตัวมากขึ้น ประกอบกับมีวันหยุดยาว และมาตรการฟื้นฟูการท่องเที่ยวภายในประเทศผ่านโครงการเราเที่ยวด้วยกัน และโครงการกำลังใจ โดยเริ่มตั้งแต่วันที่ ๑๕ กรกฎาคม ๒๕๖๓ - ๓๑ ตุลาคม ๒๕๖๓ เพื่อกระตุ้นการใช้จ่าย ภาคประชาชนผ่านการท่องเที่ยวภายในประเทศ ช่วยเพิ่มสภาพคล่องให้ผู้ประกอบการธุรกิจโรงแรมและ ธุรกิจที่เกี่ยวข้อง สนับสนุนการสร้างงานและฟื้นฟูเศรษฐกิจของประเทศในองค์รวม

**ขณะที่ดัชนีผลผลิต ภาคอุตสาหกรรม** ขยายตัวร้อยละ ๑.๐ เมื่อเทียบกับเดือนเดียวกันปีก่อน ชะลอตัวจากเดือนก่อน จากจำนวนทุนจดทะเบียนโรงงาน จำนวนโรงงานอุตสาหกรรม และปริมาณการใช้ไฟฟ้า ภาคอุตสาหกรรมที่เพิ่มขึ้นเศรษฐกิจด้านอุปสงค์ (การใช้จ่าย) พบว่า มีสัญญาณหดตัวเมื่อเทียบกับเดือนเดียวกันปีก่อนปรับตัวดีขึ้นจากเดือนก่อน โดยดัชนีการบริโภคภาคเอกชน หดตัวร้อยละ -๔.๔ เมื่อเทียบกับเดือนเดียวกันปีก่อนปรับตัวดีขึ้นจากเดือนก่อน จากการจัดเก็บภาษีมูลค่าเพิ่มที่จัดเก็บได้ลดลง เนื่องจากผู้ประกอบการได้รับผลกระทบจาก COVID-19 ทำให้ผลประกอบการลดลง โดยมีประเภทกิจการที่จัดเก็บภาษีได้ลดลง ได้แก่ กิจการขายปลีกน้ำมันเชื้อเพลิง กิจการโรงแรมและรีสอร์ท กิจการขายส่งสินค้าทั่วไป และกิจการรับเหมาก่อสร้าง ประกอบกับจำนวนรถยนต์นั่งส่วนบุคคลไม่เกิน ๗ คน จำนวนรถจักรยานยนต์จดทะเบียนใหม่ และการจัดเก็บภาษีสรรพสามิตที่จัดเก็บได้จากการผลิตสุราลดลง ผลกระทบจากการแพร่ระบาดของไวรัส โควิด-19 จะยังมีผลกระทบต่อการบริโภค แม้ว่าที่ผ่านมารัฐบาลจะมีมาตรการคลายล็อกแล้วก็ตาม ดัชนี การใช้จ่ายภาครัฐ หดตัวร้อยละ -๑๐.๙ เมื่อเทียบกับเดือนเดียวกันปีก่อน หดตัวจากเดือนก่อน เป็นผลมาจากการเบิกจ่ายรายจ่ายประจำและรายจ่ายลงทุนที่ลดลง เนื่องจากผู้รับจ้างเข้าพื้นที่ดำเนินการล่าช้าจากสถานการณ์ โรค Covid-19 และหน่วยงานดำเนินการจัดซื้อจัดจ้างล่าช้า ส่งผลให้ไม่สามารถเบิกจ่ายงบลงทุนได้ตามเป้าหมาย และดัชนีมูลค่าการค้าชายแดน โดยเฉลี่ยหดตัวร้อยละ -๑๖.๐ เมื่อเทียบกับเดือนเดียวกันปีก่อนปรับตัวดีขึ้นจากเดือนก่อน จากทั้งการส่งออก และการนำเข้าสินค้าผ่านชายแดน โดยการส่งออกสินค้า หดตัวจากน้ำตาลทราย นมและอาหารเสริม น้ำมันเบนซิน ชุดสายไฟฟ้า ของใช้ต่างๆ ทำด้วยพลาสติก ผงชูรส ผงปรุงรส บะหมี่กึ่งสำเร็จรูป ยางรถยนต์ และผ้าถัก ทำด้วยโพลีเอสเตอร์ ๑๐๐% สำหรับการนำเข้าสินค้าผ่านชายแดนหดตัวจากชุดสายไฟรถยนต์สำเร็จรูป เสื้อผ้าสำเร็จรูป ยางในลูกฟุตบอล ไม้แปรรูป(กัมพูชา) ปลาหมึกตากแห้ง กระเพาะปลาตากแห้ง ปูน้ำมีชีวิต รีโมทคอนโทรลและเครื่องกำเนิดไฟฟ้า (สภาพเก่า ใช้แล้ว)

**ขณะที่ดัชนีการลงทุนภาคเอกชน** ขยายตัวร้อยละ ๑๗.๙ เมื่อเทียบกับเดือนเดียวกันปีก่อน ชะลอตัวจากเดือนก่อน สะท้อนได้จากปริมาณสินเชื่อเพื่อการลงทุน ตามมาตรการช่วยเหลือลูกหนี้และข้อมูลสถาบันการเงิน ในสถานการณ์การแพร่ระบาดของโรคติดเชื้อ COVID-19 ผ่านสถาบันการเงินเฉพาะกิจของรัฐ การขออนุญาตก่อสร้าง บ้านเดี่ยว บ้านแถว (ทาวน์เฮ้า) ตึกแถวพักอาศัย อาคารชุด อาคารสำนักงาน เพื่อการอุตสาหกรรมและโรงงาน และเพื่อการพาณิชย์อื่นๆ เพิ่มขึ้น ประกอบกับจำนวนรถยนต์เพื่อการพาณิชย์จดทะเบียนใหม่ที่เพิ่มขึ้น



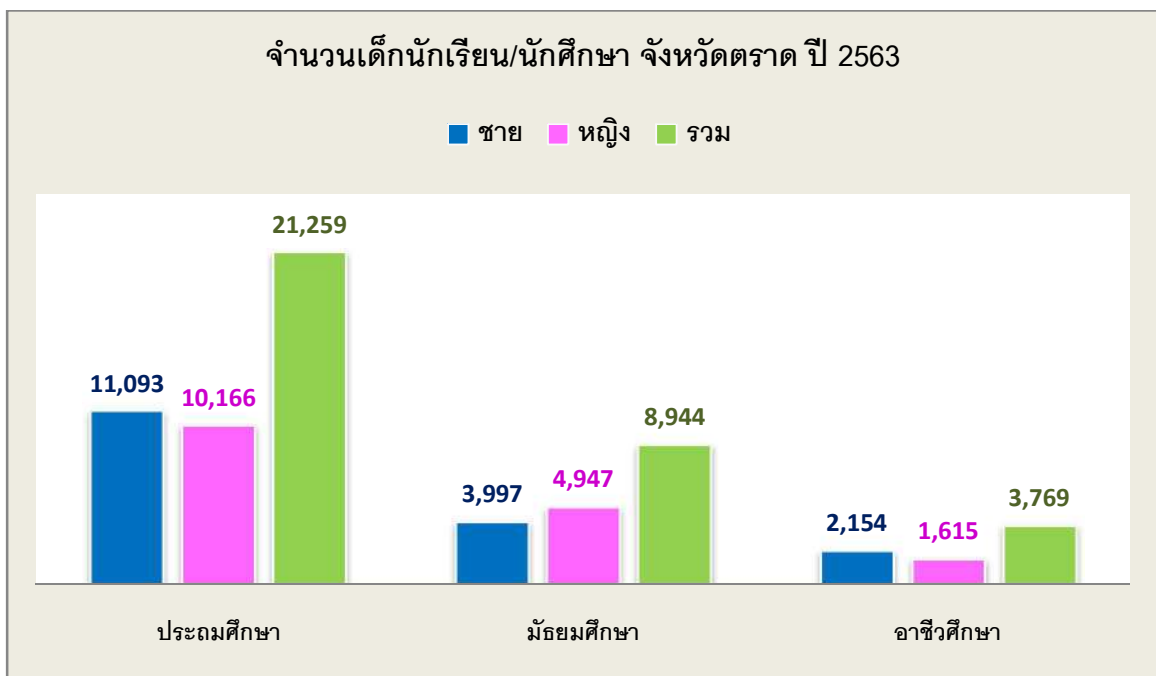
**เสถียรภาพเศรษฐกิจ** พบว่า อัตราเงินเฟ้อทั่วไปของจังหวัดตราดในเดือนสิงหาคม ๒๕๖๓ อยู่ที่ร้อยละ -๑.๒ ลดลงเมื่อเทียบกับเดือนเดียวกันปีก่อน จากการลดลงของดัชนีหมวดอื่นๆ ไม่ใช่อาหาร และเครื่องดื่ม ได้แก่ น้ำมันเชื้อเพลิง และการบันเทิงการอ่าน และการศึกษา ขณะที่ดัชนีราคาหมวดอาหาร และเครื่องดื่มสูงขึ้นจากเนื้อสัตว์ เป็ด ไก่ และสัตว์น้ำ ไข่และผลิตภัณฑ์นม ผักและผลไม้ ข้าว แป้ง และผลิตภัณฑ์จากแป้ง เครื่องดื่มไม่มีแอลกอฮอล์ อาหารบริโภค-ในบ้าน และอาหารบริโภค-นอกบ้าน สำหรับ การจ้างงานในเดือนกรกฎาคม ๒๕๖๓ ขยายตัวร้อยละ -๐.๑ เมื่อเทียบกับเดือนเดียวกันปีก่อน ขยายตัวดีขึ้น จากเดือนก่อน

ที่มา : สำนักงานคลังจังหวัดตราด

### ๑.๗ ข้อมูลด้านสังคม

ประชากรเด็ก ทั้งหมด ๔๗,๑๓๐ คน แบ่งเป็น เพศชาย จำนวน ๒๔,๓๓๕ คน (ร้อยละ ๕๑.๖๓) เพศหญิง จำนวน ๒๒,๗๙๕ คน (ร้อยละ ๔๘.๓๗) ข้อมูลด้านสถานการณ์ทางสังคมของเด็กจังหวัดตราด มีดังนี้

- เด็กที่ถูกกระทำความรุนแรงในครอบครัว จำนวน ๖ คน
- เด็กที่กระทำความรุนแรงในครอบครัว จำนวน ๒ คน
- อาชญากรรมที่เด็กเป็นผู้กระทำ จำนวน ๑๕ คน
- เด็กมีพฤติกรรมไม่เหมาะสม (ติดเครื่องดื่มแอลกอฮอล์ , สูบบุหรี่) จำนวน ๔๘๗ คน
- เด็กที่ตั้งครรภ์ก่อนวัยอันควร จำนวน ๙๘ คน



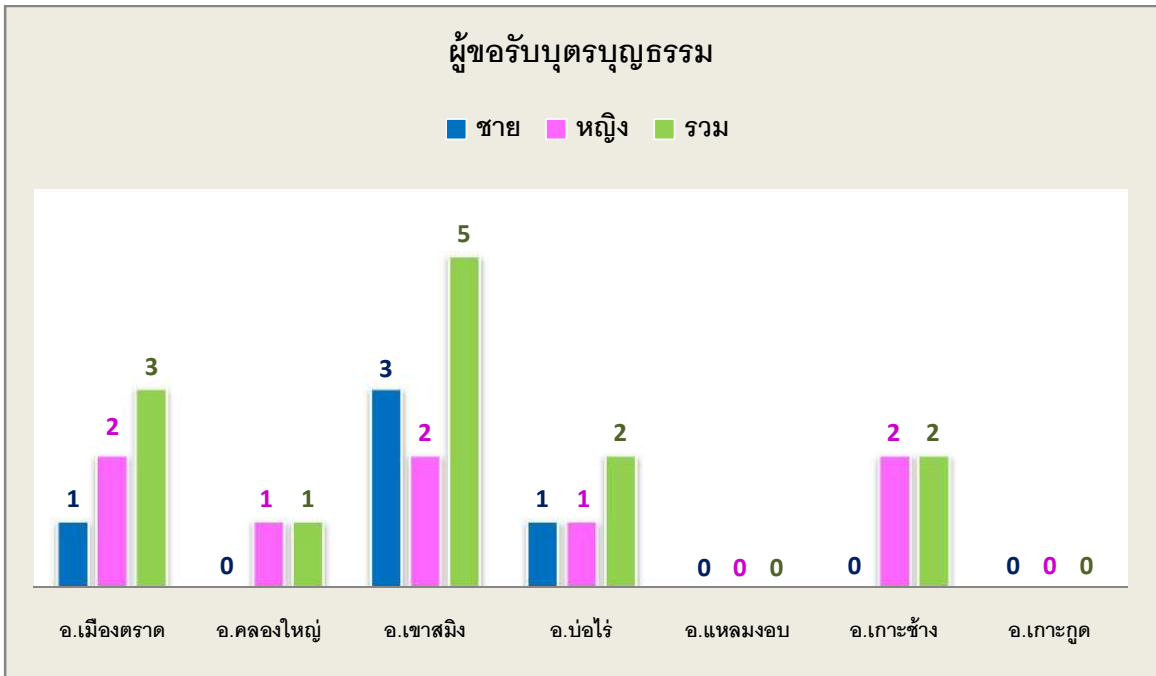
- เด็กนักเรียนในสถานศึกษา มีจำนวนทั้งสิ้น ๓๓,๙๗๒ คน แยกเป็น นักเรียนประถมศึกษามากที่สุด จำนวน ๒๑,๒๕๙ คน คิดเป็นร้อยละ ๖๒.๕๘ ของจำนวนเด็กในจังหวัดตราด รองลงมาคือ นักเรียนมัธยมศึกษา จำนวน ๘,๙๔๔ คน คิดเป็นร้อยละ ๒๖.๓๓ ของจำนวนเด็กในจังหวัดตราด นักเรียนระดับอาชีวศึกษา จำนวน ๓,๗๖๙ คน คิดเป็นร้อยละ ๑๑.๐๙ ของจำนวนเด็กในจังหวัดตราด

**สถานการณ์เยาวชน (อายุตั้งแต่ ๑๘-๒๕ ปี)** ทั้งหมด ๒๐,๘๘๔ คน แบ่งเป็น เพศชาย จำนวน ๑๐,๖๓๖ คน (ร้อยละ ๕๐.๙๓) และเพศหญิง จำนวน ๑๐,๒๔๘ คน (ร้อยละ ๔๙.๐๗) ข้อมูลด้านอาชญากรรมของเยาวชนจังหวัดตราด มีดังนี้

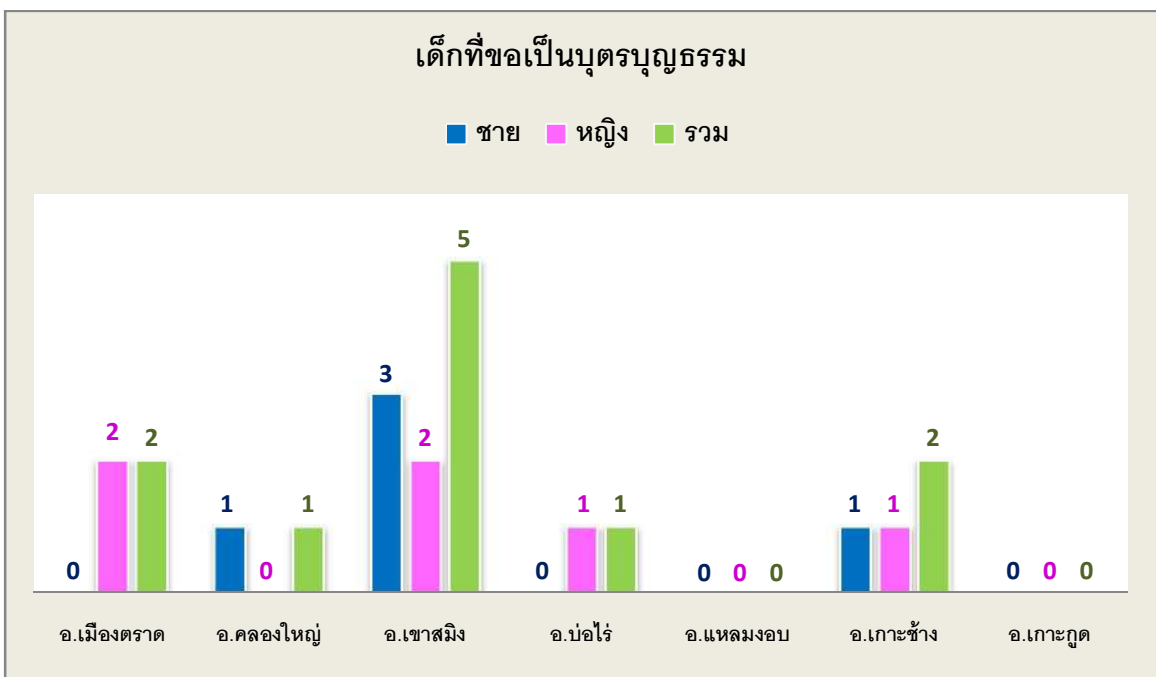
- อาชญากรรมที่เยาวชนเป็นผู้กระทำ จำนวน ๗๓ คน
- อาชญากรรมที่เยาวชนเป็นผู้ถูกระทำ จำนวน ๑ คน
- คดีอาญาที่เยาวชนเป็นผู้กระทำ จำนวน ๗๑ คน
- เยาวชนมีพฤติกรรมไม่เหมาะสม (ติดเครื่องดื่มแอลกอฮอล์ , สูบบุหรี่) จำนวน ๒,๕๒๒ คน

**สถานการณ์บุตรบุญธรรมจังหวัดตราด**

ข้อมูลผู้ขอรับบุตรบุญธรรม ทั้งหมด ๑๓ คน แบ่งเป็น เพศชาย จำนวน ๕ คน (ร้อยละ ๓๘.๔๖) เพศหญิง จำนวน ๘ คน (ร้อยละ ๖๑.๕๔) ดังนี้



ข้อมูลเด็กที่ขอเป็นบุตรบุญธรรม ทั้งหมด ๑๑ คน แบ่งเป็น เพศชาย จำนวน ๕ คน (ร้อยละ ๔๕.๔๕) เพศหญิง จำนวน ๖ คน (ร้อยละ ๕๔.๕๕) ดังนี้



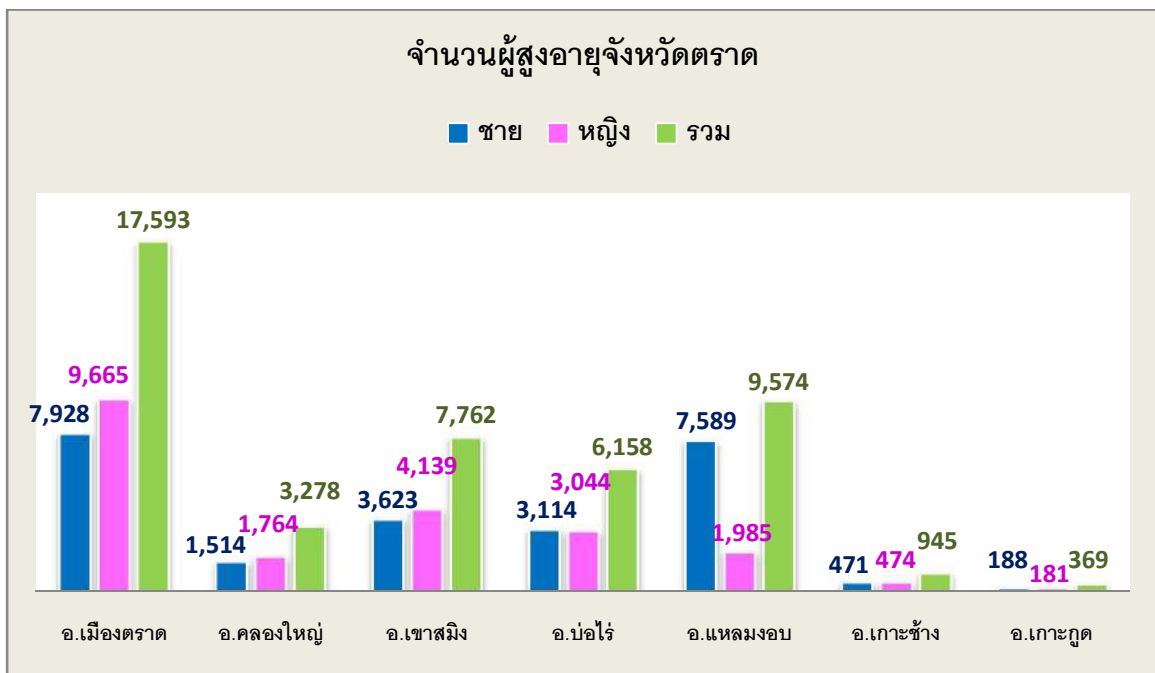
### สถานการณ์วัยกำลังแรงงาน

ประชากรวัยแรงงานจังหวัดตราด มีจำนวน ๑๗๓,๖๘๐ คน (ร้อยละ ๗๕.๕๓) ของจำนวนประชากรทั้งหมด มีอัตราการเพิ่มขึ้น/ลดลง ดังนี้

|  | ปี ๒๕๖๒ | ปี ๒๕๖๓ | ร้อยละที่เพิ่มขึ้น/ลดลง |
|--|---------|---------|-------------------------|
| กำลังแรงงาน  | ๑๗๐,๑๘๙ | ๑๗๓,๖๘๐ | เพิ่มขึ้นร้อยละ ๒.๐๕    |
| ผู้มีงานทำ   | ๑๖๙,๓๓๙ | ๑๗๑,๙๑๑ | เพิ่มขึ้นร้อยละ ๑.๕๒    |
| ผู้ว่างงาน   | ๘๕๒     | ๑,๗๗๐   | เพิ่มขึ้นร้อยละ ๑๐๗.๑๗  |
| ผู้ประกันตน  | ๔๓,๐๐๘  | ๔๒,๖๒๙  | ลดลงร้อยละ ๐.๘๘         |
| - ผู้ประกันตนตามมาตรา ๓๓ (บังคับ) ได้แก่ ลูกจ้าง "ผู้ซึ่งทำงานให้นายจ้างโดยรับค่าจ้าง" | ๑๗,๖๑๔  | ๑๕,๖๓๘  | ลดลงร้อยละ ๑๑.๒๒        |
| - ผู้ประกันตนตามมาตรา ๓๙ (สมัครใจ) ได้แก่ ผู้ประกันตนโดยสมัครใจในระบบ                  | ๓,๓๒๑   | ๓,๕๙๐   | เพิ่มขึ้นร้อยละ ๘.๑๐    |
| - ผู้ประกันตนตามมาตรา ๔๐ (สมัครใจ) ได้แก่ ผู้ประกันตนโดยสมัครใจนอกระบบ                 | ๒๒,๐๗๓  | ๒๓,๔๐๑  | เพิ่มขึ้นร้อยละ ๖.๐๒    |

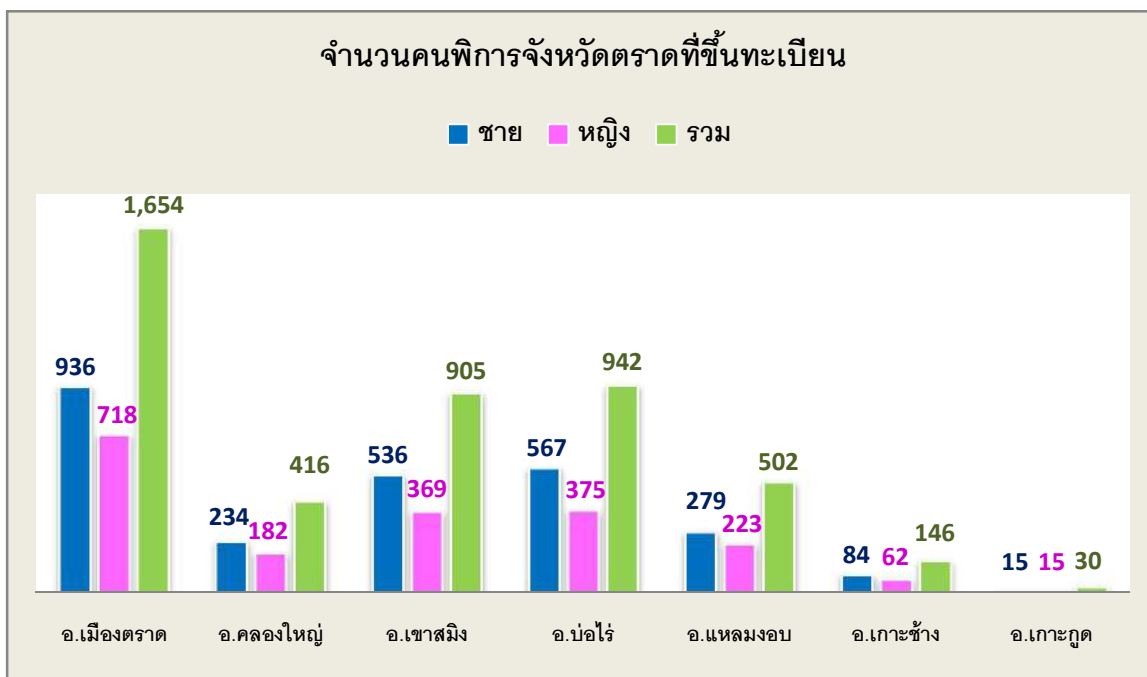
### สถานการณ์ผู้สูงอายุ (อายุตั้งแต่ ๖๐ ปีขึ้นไป)

จังหวัดตราด มีประชากรที่มีอายุ ๖๐ ปี ขึ้นไป จำนวน ๔๕,๖๓๙ คน แยกเป็น เพศชาย จำนวน ๒๔,๔๒๗ คน (ร้อยละ ๕๓.๔๘) เพศหญิง จำนวน ๒๑,๒๑๒ คน (ร้อยละ ๔๖.๕๒)



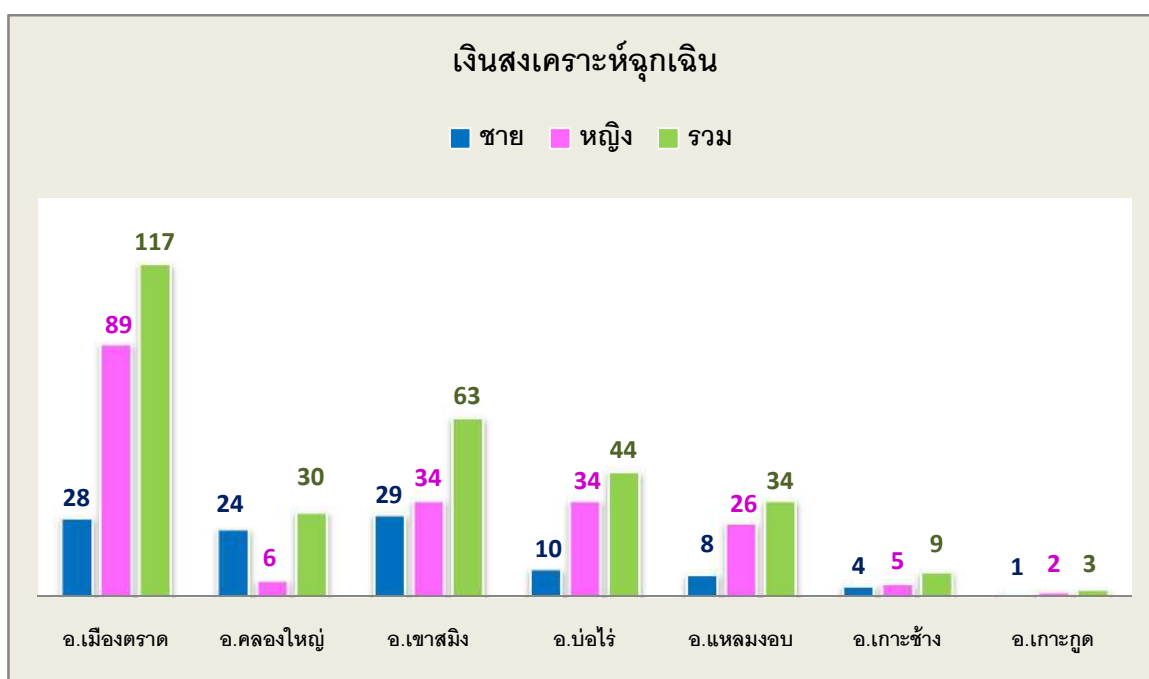
### สถานการณ์คนพิการจังหวัดตราด

คนพิการที่ขึ้นทะเบียนในจังหวัดตราด จำนวน ๔,๕๕๕ คน คิดเป็นร้อยละ ๒ ของประชากรจังหวัดตราด  
อำเภอที่มีผู้พิการที่ขึ้นทะเบียน ๓ ลำดับแรกคือ อำเภอเมือง อำเภอบ่อไร่ และอำเภอเขาสมิง ตามลำดับ



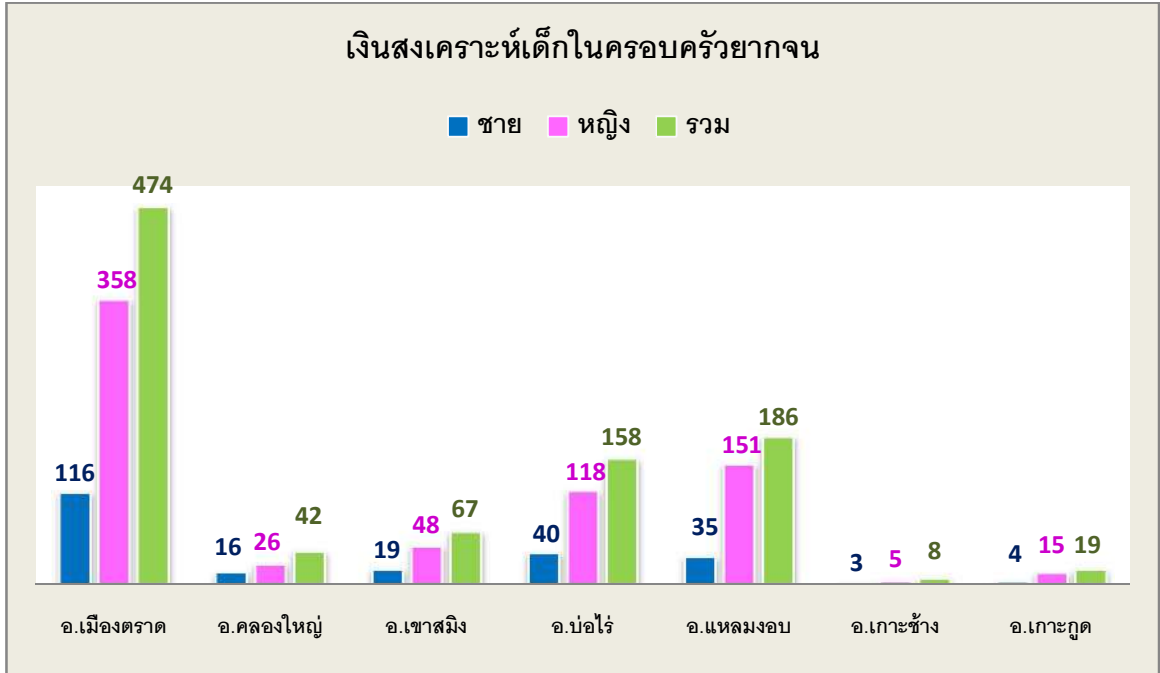
### สถานการณ์ผู้ประสบภัยทางสังคมในจังหวัดตราด

- เงินสงเคราะห์ครอบครัวอุปถัมภ์ ๔๗ ครอบครัว งบประมาณ ๙๘๐,๐๐๐ บาท ต่อเดือน
- เงินสงเคราะห์ฉุกเฉิน จำนวน ๓๐๐ ราย แยกเป็น เพศชาย จำนวน ๑๐๔ ราย (ร้อยละ ๓๔.๖๗) เพศหญิง จำนวน ๑๙๖ ราย (ร้อยละ ๖๕.๓๓) แบ่งตามอำเภอ ดังนี้

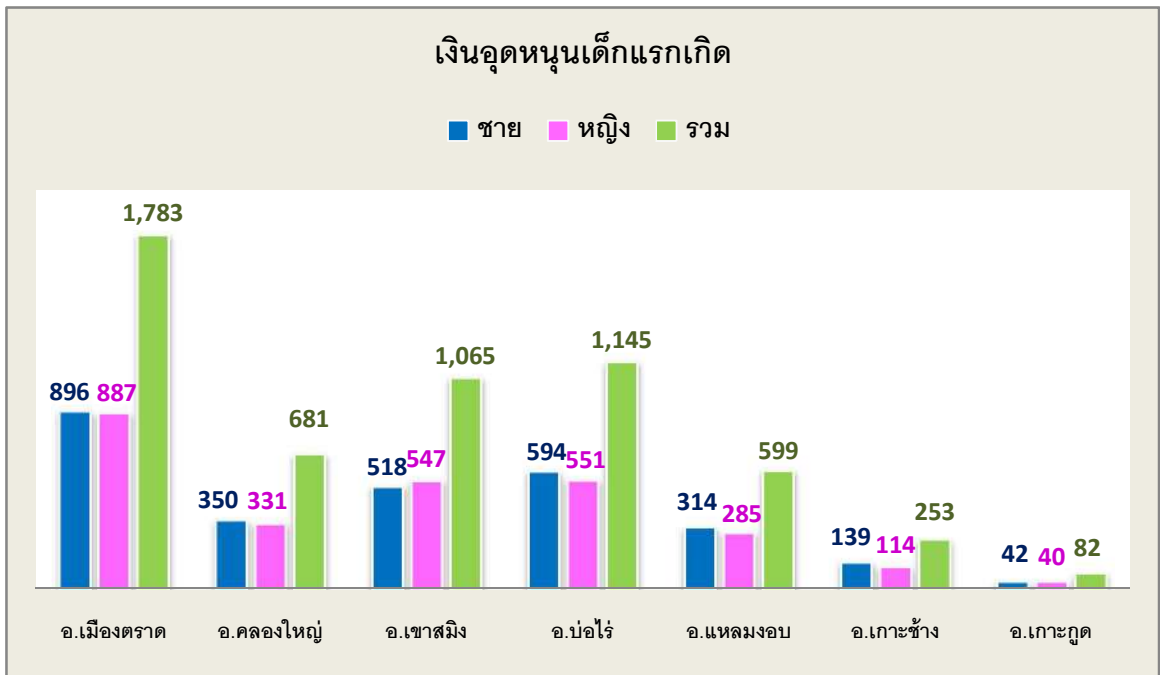


/- เงินสงเคราะห์...

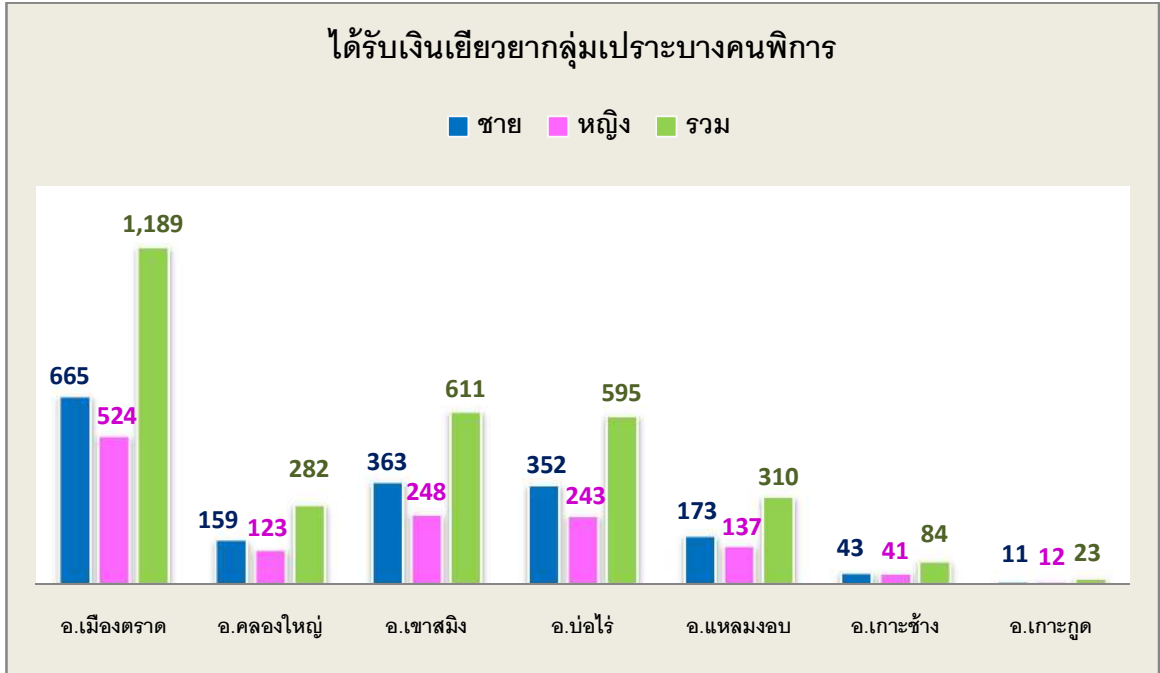
- เงินสงเคราะห์เด็กในครอบครัวยากจน จำนวน ๙๕๔ ราย แยกเป็น เพศชาย จำนวน ๒๓๓ ราย (ร้อยละ ๒๔.๔๒) เพศหญิง จำนวน ๗๒๑ ราย (ร้อยละ ๗๕.๕๘) แบ่งตามอำเภอ ดังนี้



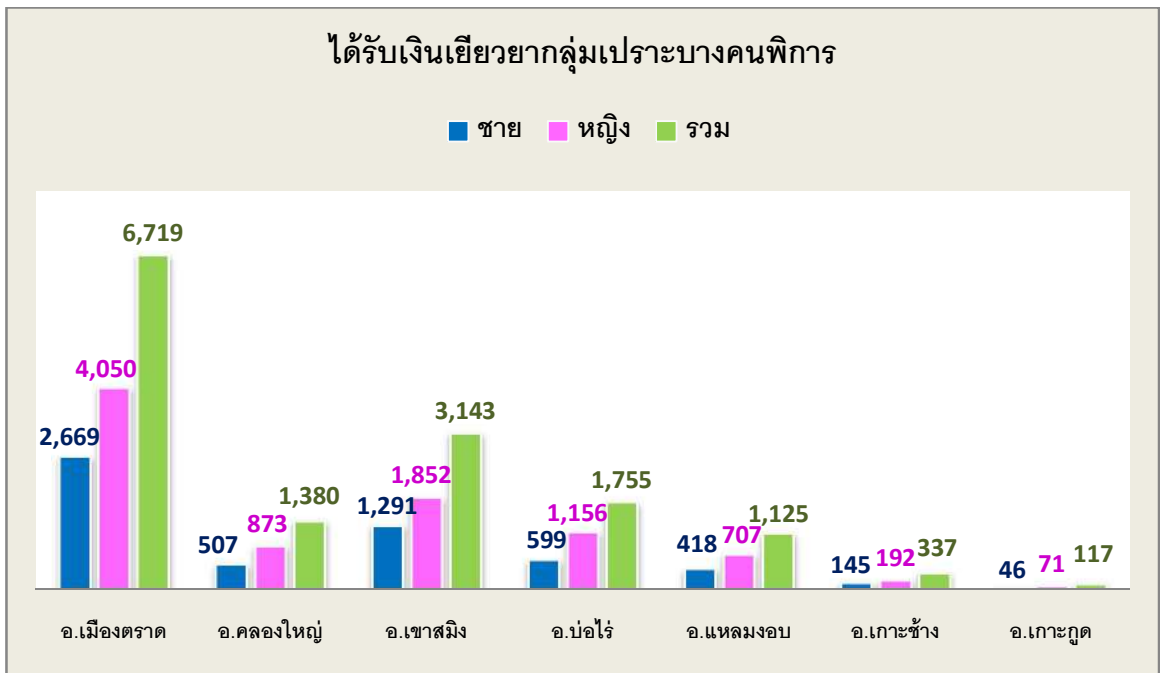
- เงินอุดหนุนเด็กแรกเกิด จำนวน ๕,๖๐๘ ราย แยกเป็น เพศชาย จำนวน ๒,๘๕๓ ราย (ร้อยละ ๕๐.๘๗) เพศหญิง จำนวน ๒,๗๕๕ ราย (ร้อยละ ๔๙.๑๓) แบ่งตามอำเภอ ดังนี้



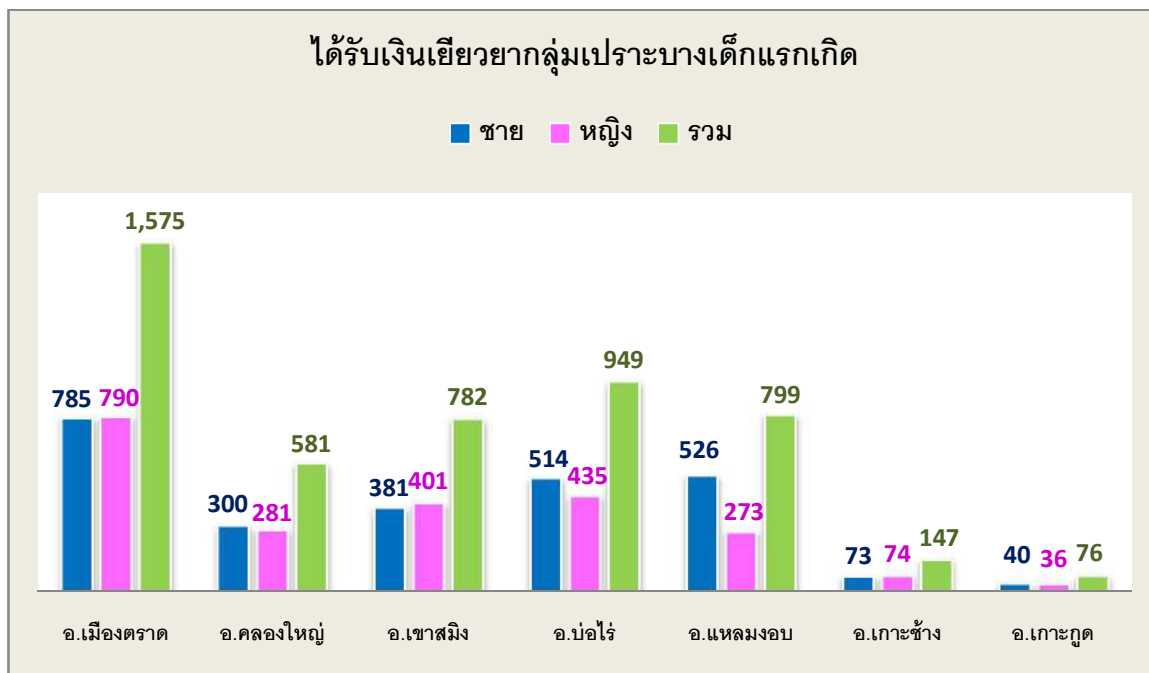
-ได้รับเงินเยียวยากลุ่มเปราะบางคนพิการ จำนวน ๓,๐๙๔ ราย แยกเป็น เพศชาย จำนวน ๑,๗๖๖ ราย (ร้อยละ ๕๗.๐๘) เพศหญิง ๑,๓๒๘ ราย (ร้อยละ ๔๒.๙๒) แบ่งตามอำเภอ ดังนี้



-ได้รับเงินเยียวยากลุ่มเปราะบางผู้สูงอายุ จำนวน ๑๔,๕๗๖ ราย แยกเป็น เพศชาย จำนวน ๕,๖๗๕ ราย (ร้อยละ ๓๘.๙๓) เพศหญิง จำนวน ๘,๙๐๑ ราย (ร้อยละ ๖๑.๐๖) แบ่งตามอำเภอ ดังนี้



- ได้รับเงินเยียวยากลุ่มเปราะบางเด็กแรกเกิด จำนวน ๔,๙๐๙ ราย แยกเป็น เพศชาย จำนวน ๒,๖๑๙ ราย (ร้อยละ ๕๓.๓๕) เพศหญิง จำนวน ๒,๒๙๐ ราย (ร้อยละ ๔๖.๖๕) แบ่งตามอำเภอ ดังนี้



ที่มา : สำนักงานพัฒนาสังคมและความมั่นคงของมนุษย์จังหวัดตราด

#### ๑.๘ ข้อมูลด้านแรงงาน

**ประชากรและกำลังแรงงาน** จังหวัดตราดมีประชากรผู้อยู่ในกำลังแรงงาน จำนวน ๑๗๓,๖๘๑ คน แยกเป็น ผู้มีงานทำ จำนวน ๑๗๑,๙๑๑ คน (ร้อยละ ๙๘.๙๘) ผู้ว่างงาน จำนวน ๑,๗๗๐ คน (ร้อยละ ๑.๐๒) และไม่มีผู้รอดுகฎในไตรมาสนี้

**อัตราการว่างงาน** ซึ่งคำนวณจากผู้ว่างงานต่อผู้อยู่ในกำลังแรงงาน มีอัตราร้อยละ ๐.๗๔ ซึ่งอัตราการว่างงานที่ต่ำ เป็นตัวชี้วัดให้เห็นว่าเศรษฐกิจของจังหวัดตราดมีการขยายตัวอย่างต่อเนื่อง มีการจ้างงานอยู่อย่างสม่ำเสมอ และมีการว่างงานที่น้อยมาก เมื่อเทียบกับจำนวนผู้ที่อยู่ในกำลังแรงงานทั้งหมด

**ผู้มีงานทำ** จำนวน ๑๗๑,๙๑๑ คน พบว่า ทำงานในภาคเกษตรกรรม ๗๒,๓๒๐ คน คิดเป็นร้อยละ ๔๒.๐๗ ของผู้มีงานทำทั้งหมด ส่วนผู้ที่ทำงานนอกภาคเกษตรกรรมมีจำนวน ๙๙,๕๘๙ คน คิดเป็นร้อยละ ๕๗.๙๓ ของผู้มีงานทำทั้งหมด โดยกลุ่มผู้ที่ทำงานนอกภาคเกษตรกรรมจะทำงานในสาขาการขนส่ง การขายปลีกมากที่สุด จำนวน ๓๒,๑๗๙ คน คิดเป็นร้อยละ ๓๒.๓๑ ของผู้ทำงานนอกภาคเกษตรกรรม รองลงมาคือ สาขาการผลิต จำนวน ๑๒,๒๒๖ คน คิดเป็นร้อยละ ๑๒.๒๘ และสาขาการก่อสร้าง จำนวน ๑๑,๓๗๖ คน คิดเป็นร้อยละ ๑๑.๔๓ ของผู้ทำงานนอกภาคเกษตรทั้งหมด

**โครงสร้างเศรษฐกิจ ข้อมูล GPP** จำนวน ๑,๐๕๑,๙๐๘ ล้านบาท รายได้เฉลี่ย ๖๖๔๗๑๓ บาท/คน/ปี โรงงานอุตสาหกรรม ๑๐,๑๑๒ แห่ง นักท่องเที่ยว ๑๑ ล้านคน/ปี รายได้จากการท่องเที่ยว ๑๗๐,๓๔๔.๗๓ ล้านบาท พื้นที่ทำการเกษตร ๑,๖๒๘,๕๗๔ ไร่ อ่างเก็บน้ำขนาดกลาง/ใหญ่ ๙ แห่ง ความจุ ๒๘๗.๓ ล้าน ลบ.ม.

**แรงงานนอกระบบ** จากข้อมูลสำนักงานสถิติจังหวัดตราด มีผู้ทำงานอยู่ในแรงงานนอกระบบ จำนวน ๘๙,๕๕๕ คน คิดเป็นร้อยละ ๕๒.๐๙ ของผู้มีงานทำทั้งหมด โดยส่วนใหญ่จะทำงานในภาค เกษตร กล่าวคือ มีจำนวน ๔๘,๙๔๗ คน (ร้อยละ ๕๔.๖๖) และนอกภาคเกษตร จำนวน ๖๐,๖๐๘ คน (ร้อยละ ๖๗.๖๘) อุตสาหกรรมนอกภาคเกษตรที่มีแรงงานนอกระบบสูงสุด

**การบริหารจัดหางานในประเทศ** ในช่วงปี ๒๕๖๓ นายจ้าง/สถานประกอบการได้แจ้งตำแหน่งว่างงาน จำนวน ๔,๒๗๖ อัตรา โดยมีผู้สมัครงาน ๓๖๙ คน และการบรรจุงาน จำนวน ๙๘๑ คน ส่วนตำแหน่งว่างงาน ตามระดับการศึกษาที่มีความต้องการสูง คือระดับมัธยมศึกษาและต่ำกว่า มีความต้องการ จำนวน ๑,๑๒๔ อัตรา (ร้อยละ ๒๖.๒๙) รองลงมาเป็นระดับมัธยม จำนวน ๗๗๗ อัตรา (ร้อยละ ๑๘.๑๗) และระดับ ปวส. มีความต้องการ ๗๕๐ อัตรา (ร้อยละ ๑๗.๕๔) สำหรับอาชีพที่มีการบรรจุงานมากที่สุด คือ อาชีพเสมียน เจ้าหน้าที่ มีความต้องการ ๒๙๔ คน (ร้อยละ ๒๙.๙๗) และอุตสาหกรรมที่มีตำแหน่งว่างมากที่สุด คือ อาชีพพื้นฐาน มีความต้องการ ๑,๕๐๙ คน (ร้อยละ ๓๕.๒๙)

**แรงงานต่างด้าว** ที่เข้าเมืองโดยถูกกฎหมายและได้รับอนุญาตทำงาน ข้อมูลคงเหลือ ณ เดือนธันวาคม ๒๕๖๓ มีจำนวน ๒๒๑ คน แรงงานต่างด้าวส่วนใหญ่เป็นประเภทชั่วคราว จำนวน ๒๒๐ คน (ร้อยละ ๙๙.๕๕) รองลงมาคือ ประเภทส่งเสริมการลงทุน จำนวน ๑ คน (ร้อยละ ๐.๔๕)

**แรงงานไทยในต่างประเทศ** ในช่วงปี ๒๕๖๓ จังหวัดตราดมีผู้ลงทะเบียนแจ้งความประสงค์ไปทำงาน ต่างประเทศ จำนวน ๕ คน ส่วนผู้ที่ได้รับอนุมัติไปทำงานต่างประเทศ มีจำนวน ๕ คน ซึ่งส่วนใหญ่มีวิธีการ เดินทางแบบ Re-Entry จำนวน ๕ คน (ร้อยละ ๑๐๐) ภูมิภาคที่แรงงานไทยในจังหวัดตราดไปทำงาน ได้แก่ ภูมิภาคเอเชีย จำนวน ๒ ราย (ร้อยละ ๔๐) และภูมิภาคอื่น จำนวน ๓ คน (ร้อยละ ๖๐)

**การพัฒนาศักยภาพแรงงาน** ในปี ๒๕๖๓ พบว่า มีการฝึกเตรียมเข้าทำงาน จำนวน ๒๔ คน ส่วนใหญ่ เป็นกลุ่มอาชีพช่างเครื่องกล จำนวน ๘ คน (ร้อยละ ๓๓.๓๓) ส่วนการฝึกยกระดับฝีมือแรงงาน มีผู้เข้ารับการ ฝึกทั้งสิ้น จำนวน ๘๒๙ คน ส่วนใหญ่เป็นกลุ่มอาชีพก่อสร้าง จำนวน ๘๓ คน (ร้อยละ ๘๐.๑๖) การเสริมทักษะ ฝีมือแรงงาน มีผู้เข้ารับการเสริมทักษะแรงงานทั้งสิ้น จำนวน ๒๐๒ คน ส่วนใหญ่เป็นกลุ่มอาชีพช่างก่อสร้าง จำนวน ๖๑ คน (ร้อยละ ๓๐.๒๐) และการทดสอบมาตรฐานฝีมือแรงงาน มีผู้เข้ารับการทดสอบทั้งสิ้น ๑๓๗ คน ส่วนใหญ่เป็นกลุ่มอาชีพช่างไฟฟ้า อิเล็กทรอนิกส์ จำนวน ๑๓๗ คน (ร้อยละ ๑๐๐)

**การคุ้มครองแรงงาน** จากการตรวจสอบสถานประกอบการทั้งสิ้น ๑๓๖ แห่ง ลูกจ้างที่ผ่านการตรวจ จำนวน ๔,๔๐๕ คน ซึ่งสถานประกอบการที่ตรวจส่วนใหญ่เป็นสถานประกอบการขนาด ๒๐-๔๙ คน มีจำนวน ๓๗ แห่ง หรือร้อยละ ๒๗.๒๑ โดยสถานประกอบการ จำนวน ๗๖ แห่ง หรือร้อยละ ๕๕.๘๘ ปฏิบัติถูกต้องตามกฎหมาย คุ้มครองแรงงาน และมีสถานประกอบการที่ปฏิบัติไม่ถูกต้องตามกฎหมายแรงงาน จำนวน ๖๐ แห่ง หรือร้อยละ ๔๔.๑๒ ซึ่งดำเนินการออกคำสั่งให้สถานประกอบการให้ปฏิบัติถูกต้องแล้ว อยู่ระหว่างการปฏิบัติให้ถูกต้อง

**การตรวจความปลอดภัยในการทำงาน** มีการตรวจความปลอดภัยในสถานประกอบการ ทั้งสิ้น ๑๓๕ แห่ง ลูกจ้างที่ผ่านการตรวจ จำนวน ๔,๓๘๙ คน พบว่า มีสถานประกอบการที่ปฏิบัติถูกต้องตามกฎหมายความปลอดภัย จำนวน ๗๓ แห่ง หรือร้อยละ ๕๔.๐๗

**การประกันสังคม** ข้อมูล ณ เดือนธันวาคม ๒๕๖๓ พบว่า จังหวัดตราดมีสถานประกอบการที่ขึ้นทะเบียน ประกันสังคมจำนวน ๑,๓๕๘ แห่ง ผู้ประกันตนมาตรา ๓๓ จำนวน ๑๕,๖๘๓ คน มาตรา ๓๙ จำนวน ๓,๕๙๐ คน และมาตรา ๔๐ จำนวน ๒๓,๔๐๑ คน และมีสถานพยาบาลคู่สัญญากับสำนักงานประกันสังคมที่เป็นสถานพยาบาล ของรัฐบาล จำนวน ๑ แห่ง

**กองทุนประกันสังคม** ปี ๒๕๖๓ มีเงินกองทุนทดแทน ๒๒,๘๖๓,๓๘๑.๑๖ บาท และกองทุนประกันสังคม ๗๕,๘๖๒,๑๓๓.๓๒ บาท ผู้ใช้บริการ ๑๗,๗๑๒ ครั้ง หรือร้อยละ ๙๑.๙๐ ของ ผู้ประกันตน (มาตรา ๓๓ และมาตรา ๓๙) ประเภทประโยชน์ทดแทน ที่ผู้ประกันตนใช้บริการสูงสุดได้แก่ กรณี ว่างงาน มีจำนวน ๘,๓๕๖ ราย คิดเป็นร้อยละ ๔๗.๑๘ ของจำนวนผู้ให้บริการทั้งหมด

**อัตรากำลังขั้นต่ำจังหวัด** วันละ ๓๒๕ บาท มีผลบังคับใช้ตั้งแต่วันที่ ๑ มกราคม ๒๕๖๓

ที่มา : เว็บไซต์สำนักงานแรงงานจังหวัดตราด





## ส่วนที่ ๒

### สถานการณ์การค้ามนุษย์จังหวัดตราด

#### ๒.๑ สถานะการค้ามนุษย์ของจังหวัดตราด

จังหวัดตราดจัดเป็นพื้นที่สีเขียวที่อยู่ในเกณฑ์ปกติ ซึ่งเป็นพื้นที่ที่เกิดคดีค้ามนุษย์จำนวนน้อย โดยคดีล่าสุดปี ๒๕๕๙ จำนวน ๑ คดี มีสถานะเป็นทั้งต้นทาง ทางผ่าน และปลายทาง เนื่องจากลักษณะทางภูมิศาสตร์ของจังหวัดตราด มีพื้นที่ติดกับราชอาณาจักรกัมพูชา ทั้งทางบกและทางทะเล อาจมีการเคลื่อนย้ายแรงงานผ่านจุดแดนและช่องทางธรรมชาติไปยังจังหวัดพื้นที่ใกล้เคียง เศรษฐกิจของจังหวัดส่วนใหญ่มาจากการทำเกษตรกรรม สถานประกอบการ สถานแปรรูป และการประมงชายฝั่ง รวมทั้งรายได้ที่มาจากแหล่งท่องเที่ยวทางทะเล และแหล่งท่องเที่ยวทางธรรมชาติ ซึ่งมีความต้องการด้านแรงงานเป็นจำนวนมาก อาทิ เพื่อเก็บเกี่ยวผลผลิตทางการเกษตร แรงงานในโรงงาน ลูกเรือประมง การก่อสร้างต่างๆ ทำให้มีประชากรจากในประเทศและประเทศเพื่อนบ้านใกล้เคียงเดินทางเข้ามาประกอบอาชีพ และท่องเที่ยวตามแหล่งท่องเที่ยวต่าง ๆ ในพื้นที่ จากสภาพเศรษฐกิจและสังคมที่เติบโตอย่างรวดเร็ว โดยเฉพาะแหล่งท่องเที่ยวทางทะเลที่เป็นเกาะต่าง ๆ จำนวนหลายเกาะมีการประกอบธุรกิจโรงแรม รีสอร์ท บังกะโล ฯลฯ ส่งผลให้มีความต้องการแรงงานต่างชาติเป็นจำนวนมาก เพื่อลดต้นทุนการผลิต เพื่อสามารถแข่งขันทางการค้าได้ จึงเป็นปัจจัยดึงดูดให้กลุ่มคน หรือบุคคลแสวงหาโอกาสลักลอบนำเข้าแรงงานมาขายภายในจังหวัดบางส่วนสามารถหานายจ้างและเข้าระบบอย่างถูกต้อง และบางส่วนถูกหลอกลวง การทำงานไม่เป็นไปตามที่ตกลง ถูกเอารัดเอาเปรียบจากการทำงาน ซึ่งประชากรเหล่านี้เป็นกลุ่มเสี่ยงต่อการตกเป็นเหยื่อของการค้ามนุษย์ในรูปแบบต่าง ๆ

#### ๒.๒ เส้นทางการค้ามนุษย์ของจังหวัดตราด

เส้นทางของการลักลอบเข้าเมืองนั้นส่วนใหญ่จะผิดกฎหมาย โดยจะทำการเป็นเครือข่าย มีการรับ - ส่ง ผู้หญิง เด็ก และผู้ใช้แรงงานที่เป็นผู้ชาย โดยจะดำเนินการเป็นทอดๆ ผู้เสียหายจากการค้ามนุษย์ส่วนใหญ่มีภูมิลำเนาอยู่ในเขตพื้นที่ชายแดนหรือจังหวัดใกล้เคียง โดยถูกชักจูงจากนายหน้าจัดหางานหรือคนรู้จักใกล้ชิด ส่งต่อให้ผู้รับจ้างนำพาข้ามแดน และส่งต่อให้นายหน้าเพื่อส่งผู้เสียหายไปยังที่ต่างๆ เช่น ร้านคาราโอเกะ สถานประกอบการ เรือประมง เป็นต้น มีช่องทางธรรมชาติตามพรมแดนติดต่อกับประเทศเพื่อนบ้าน (ประเทศกัมพูชา) และมีเขตแดนติดทะเล ซึ่งเมื่อหลบหนีเข้ามาในจังหวัดตราดแล้วจะพบว่าจังหวัดตราดมีเส้นทางคมนาคมทั้งทางถนน ทางเรือ และสนามบิน ซึ่งเป็นช่องทางการคมนาคมที่สะดวก จึงเป็นโอกาสของผู้แสวงหาประโยชน์ที่จะนำพา หรือจัดหาแรงงานเข้ามายัง หรือออกไปจาก หรือผ่านไปยังจังหวัดอื่นๆหรือประเทศอื่นๆ ได้สะดวกและรวดเร็วกลุ่มเสี่ยงของการแสวงหาประโยชน์ของขบวนการค้ามนุษย์คือกลุ่มเสี่ยงสัญชาติกัมพูชา เพราะมีเส้นทางธรรมชาติในการข้ามแดนซึ่งเป็นรอยต่อระหว่างชายแดนไทยกัมพูชา

## ๒.๓ สถิติที่เกี่ยวข้องกับสถานการณ์การค้ามนุษย์ของจังหวัดตราด

### ตารางแสดงสถิติผู้เสียหายจากการค้ามนุษย์จังหวัดตราด

| ลำดับที่ | ประเภทคดีค้ามนุษย์                            | พ.ศ.๒๕๕๖ | พ.ศ.๒๕๕๗ | พ.ศ.๒๕๕๙ | พ.ศ.๒๕๖๐ - ๒๕๖๓ |
|----------|---|----------|----------|----------|-----------------|
| ๑        | การแสวงหาประโยชน์จากการค้าประเวณี             | -        | -        | ๑        | -               |
| ๒        | การแสวงหาประโยชน์ทางเพศในรูปแบบอื่น           | -        | -        | -        | -               |
| ๓        | การนำคนมาขอตาน                                | -        | -        | -        | -               |
| ๔        | การบังคับตัวอวัยวะเพื่อการค้า                 | -        | -        | -        | -               |
| ๕        | การผลิตหรือเผยแพร่วัตถุหรือสื่อลามก           | -        | -        | -        | -               |
| ๖        | การเอาคนลงเป็นทาส                             | -        | -        | -        | -               |
| ๗        | การบังคับใช้แรงงานหรือบริการ                  | ๒        | ๔        | -        | -               |
| ๘        | การอื่นใดที่คล้ายคลึงกันอันเป็นการขูดรีดบุคคล | -        | -        | -        | -               |
|          | รวม (ราย)                                     | ๒        | ๔        | ๑        | -               |

ที่มา : สถานีตำรวจภูธรจังหวัดตราด และสำนักงานพัฒนาสังคมและความมั่นคงของมนุษย์จังหวัดตราด

หมายเหตุ : ในปี พ.ศ. ๒๕๕๕ , พ.ศ. ๒๕๕๘ ไม่พบผู้เสียหายจากการค้ามนุษย์ในจังหวัดตราด

#### ปี ๒๕๕๖

๑. นายชอ ชี อายุ ๑๗ ปี เชื้อชาติกระเหรี่ยง สัญชาติพม่า

๒. นายชอ แอ้ เก่อ อายุ ๑๗ ปี เชื้อชาติกระเหรี่ยง สัญชาติพม่า

ได้รับการประสานจากองค์กรอินเทอร์เนชันแนล เรสคิว คิมิตตี (International Rescue Committee – IRC) ซึ่งเป็นศูนย์พักพิงชั่วคราวของผู้ลี้ภัย ซึ่งตั้งอยู่ที่อำเภอแม่สอด จังหวัดตาก กรณี นายชอ ชี และนายชอ แอ้ เก่อ อายุ ๑๗ ปี ชาวกระเหรี่ยง ซึ่งพักพิงอยู่ที่ศูนย์พักพิงชั่วคราวบ้านอุ้มเปี้ยม อำเภอพบพระ จังหวัดตาก ถูกนายหน้าหลอกไปบังคับใช้แรงงานในพื้นที่จังหวัดตราด โดยจังหวัดตราดได้มีหนังสือแจ้งนายอำเภอเกาะกูด ในฐานะอนุกรรมการศูนย์ปฏิบัติการป้องกันและปราบปรามการค้ามนุษย์จังหวัดตราด ดำเนินการตรวจสอบข้อเท็จจริงและให้การช่วยเหลือ

## ปี ๒๕๕๗

## ๑. นายนิคม พรรคชะ อายุ ๓๔ ปี สัญชาติไทย (ประสงค์กลับภูมิลำเนา)

ถูกนายหน้าหลอกมาทำงานบนเรือประมงชื่อ เรืองนพธร ๔ และเมื่อวันที่ ๓๐ ก.ค. ๕๗ เรือได้จอดบริเวณน่านน้ำบริเวณเกาะกูด จึงได้โดดน้ำหนีมาขึ้นฝั่งบริเวณอ่าวใหญ่ ต.เกาะกูด อ.เกาะกูด จ.ตราด (ได้รับการประสานจากหมวดเรือลาดตระเวนชายแดนส่วนที่ ๑)

## ๒. นายจจจ หรือ จู อายุ ๓๓ ปี สัญชาติพม่า (เข้ารับการคุ้มครองที่สถานคุ้มครองและพัฒนาอาชีพ) (ชาย) จ.ปทุมธานี

## ๓. นายรา หรือ ระ อายุ ๔๔ ปี สัญชาติพม่า (เข้ารับการคุ้มครองที่สถานคุ้มครองและพัฒนาอาชีพ) (ชาย) จ.ปทุมธานี

## ๔. นายอำนาจ ภูประดิษฐ์ อายุ ๓๗ ปี สัญชาติไทย (ประสงค์กลับภูมิลำเนา)

ได้รับการประสานจากสถานีตำรวจภูธรเกาะกูด ว่าได้รับตัวนายรา และนายอำนาจ ภูประดิษฐ์ ผู้เสียหายหลบหนีมาจากเรือประมงชัยประเสริฐ ๑๖ ที่มาจากสมุทรปราการ มาจอดที่อ่าวใหญ่ หมู่ ๓ ต.เกาะกูด อ.เกาะกูด จ.ตราด

## ปี ๒๕๕๙

## ๑. นางสาวเพ็ญซ่า อายุ ๑๗ ปี ชาวกัมพูชา (ส่งกลับภูมิลำเนาที่ประเทศกัมพูชา)

จากการสอบถามข้อเท็จจริงโดยทีมสหวิชาชีพแล้วพบว่า นางสาวเพ็ญ ซ่า อายุต่ำกว่า ๑๘ ปี เป็นผู้เสียหายจากการค้ามนุษย์โดยถูกหลอกชักชวนจากนายหน้าให้มาทำงานเสิร์ฟอาหารที่ประเทศไทย แต่เมื่อมาถึงประเทศไทยแล้วกลับถูกบังคับให้ต้องขายประเวณี ร่วมหลับนอนกับแขก ซึ่งบางวันมีการขายบริการ ๗ ครั้ง/วัน ทำงานไม่มีวันหยุดมีการบังคับข่มขู่และมีการยึดหนังสือเดินทาง

จนกระทั่งนางสาวเพ็ญฯ ได้คบหากับชายผู้ซื้อบริการ ชายดังกล่าวจึงให้ความช่วยเหลือประสานไปต่อไปยังมารดาของนางสาวเพ็ญ โดยมารดาได้ขอความช่วยเหลือจากทหารกองพัน ๕๐๒ ประเทศไทย จนกระทั่ง วันที่ ๖ สิงหาคม ๒๕๕๙ เจ้าหน้าที่ทหาร เจ้าหน้าที่ตำรวจ และฝ่ายปกครองอำเภอคลองใหญ่ ได้มีการสนธิกำลัง เข้าจับกลุ่มผู้ต้องหา พร้อมส่งตัวนางสาวเพ็ญฯ เข้ารับการคุ้มครองสวัสดิภาพที่บ้านพักเด็ก และครอบครัวจังหวัดตราดขณะนี้ได้สืบพยานและได้รับการส่งตัวกลับประเทศกัมพูชาเรียบร้อยแล้ว

## ๒.๔ ปัจจัยที่ส่งผลต่อสถานการณ์การค้ามนุษย์ของจังหวัดตราด

สืบเนื่องด้วยสถานะเศรษฐกิจและสังคมของจังหวัดตราด มีแนวโน้มที่จะขยายตัวเพิ่มสูงขึ้น โดยเฉพาะแหล่งท่องเที่ยว ธุรกิจโรงแรมรีสอร์ท บังกะโล การประมง ผลผลิตทางการเกษตรต่างๆ มีจำนวนเพิ่มสูงขึ้นส่งผลให้ผู้ประกอบการมีความต้องการแรงงานจากประเทศที่มีค่าแรงหรือคุณภาพชีวิตต่ำกว่าประเทศไทย คาดว่าจะมีแนวโน้มที่สูงขึ้น ซึ่งการลักลอบเข้าเมืองโดยผิดกฎหมายของแรงงานข้ามชาติก็จะมีอัตราที่เพิ่มสูงขึ้นตามลำดับ

## ส่วนที่ ๓

### การป้องกันและปราบปรามการค้ามนุษย์ของจังหวัดตราด

#### ๓.๑ นโยบายและยุทธศาสตร์ที่เกี่ยวข้อง

นโยบาย ยุทธศาสตร์และมาตรการในการป้องกันและปราบปรามการค้ามนุษย์ (ฉบับที่ ๒) พ.ศ. ๒๕๖๐ – ๒๕๖๔ (๕P)

##### วิสัยทัศน์

“ประชารัฐร่วมใจ ประเทศไทยไร้การค้ามนุษย์”

##### ยุทธศาสตร์ที่ ๑ ด้านพัฒนากลไกเชิงนโยบายและการขับเคลื่อน

ส่งเสริมกลไกทุกระดับ สร้างความร่วมมือในระดับพื้นที่ ส่งเสริมบทบาทศูนย์ปฏิบัติการป้องกันและปราบปรามการค้ามนุษย์จังหวัดพัฒนาศักยภาพคณะกรรมการฯ ส่งเสริมการทำงานแบบเครือข่ายทั้งในและต่างประเทศ สร้างงานวิจัย บูรณาการและเชื่อมโยงฐานข้อมูลทั้งในและระหว่างประเทศ พัฒนากลไกและข้อมูลการเฝ้าระวัง และการแจ้งเตือน

##### เป้าประสงค์

- ๑) ขับเคลื่อนนโยบายการป้องกันและปราบปรามการค้ามนุษย์สู่การปฏิบัติที่มีประสิทธิภาพและประสิทธิผล
- ๒) พัฒนาระบบฐานข้อมูลและองค์ความรู้จากการศึกษาวิจัยเกี่ยวกับการค้ามนุษย์ ที่ครอบคลุมและสามารถนำไปประยุกต์ใช้ในการกำหนดนโยบายและการขับเคลื่อนสู่การปฏิบัติที่มีประสิทธิภาพ

##### ยุทธศาสตร์ที่ ๒ ด้านดำเนินคดี

สร้างความปลอดภัยในสังคม ดำเนินคดีกับผู้กระทำความผิด โดยเฉพาะอย่างยิ่งเจ้าหน้าที่ของรัฐที่เข้าไปมีส่วนเกี่ยวข้องพัฒนาศักยภาพเจ้าหน้าที่ บูรณาการและแบ่งปันข้อมูล พัฒนาระบบเครือข่ายด้านกฎหมาย มีระบบคุ้มครองช่วยเหลือพยานและผู้เสียหาย สร้างกลไกการแจ้งเหตุจากประชาชนและเครือข่าย มีเครื่องมือและอุปกรณ์ที่ทันสมัยในการดำเนินคดี

##### เป้าประสงค์

- ๑) สังคมมีความปลอดภัยจากอาชญากรรมการค้ามนุษย์ โดยระบบการสอดส่องป้องกันและปราบปรามและดำเนินคดีค้ามนุษย์ที่มีประสิทธิภาพและเป็นธรรม ทั้งในขั้นการสืบสวนสอบสวน การฟ้องร้องคดีและพิจารณาคดีการค้ามนุษย์
- ๒) ข้อมูลที่เกี่ยวข้องกับคดีการค้ามนุษย์ มีการรวบรวมและจัดเก็บอย่างสมบูรณ์ เพื่อให้การดำเนินคดีมีประสิทธิภาพ
- ๓) เจ้าหน้าที่ผู้บังคับใช้กฎหมาย มีศักยภาพและมีทักษะในการดำเนินคดีค้ามนุษย์อย่างมีประสิทธิภาพทั้งในทางแพ่งและทางอาญา

๔) ภาคประชาชนและชุมชน รวมทั้งภาคีเครือข่ายทั้งในและต่างประเทศ ให้ความร่วมมือและให้ข้อมูลในระบบการป้องปราม ปราบปราม และดำเนินคดีค้ามนุษย์

##### ยุทธศาสตร์ที่ ๓ ด้านคุ้มครองช่วยเหลือ

เพิ่มประสิทธิภาพในการคัดแยกผู้เสียหาย พัฒนาคู่มือการดำเนินงาน ปรับปรุงมาตรฐานสถานคุ้มครอง พัฒนาศักยภาพเจ้าหน้าที่/องค์กร ส่งเสริมหน่วยงานแบบครบวงจร จัดตั้งสถานคุ้มครองของภาคเอกชน ส่งเสริมเครือข่ายในต่างประเทศ ส่งเสริมให้ชุมชนดูแลผู้เสียหายหลังส่งกลับ พัฒนาระบบบริการล่ามสร้างความปลอดภัยเจ้าหน้าที่ ส่งเสริมให้ผู้เสียหายให้ความร่วมมือทางคดีผ่านกระบวนการคุ้มครอง

### เป้าประสงค์

- ๑) ระบบการคัดแยกผู้เสียหายจากการค้ามนุษย์ที่มีประสิทธิภาพ และเจ้าหน้าที่ผู้ปฏิบัติงานในระบบการแยกผู้เสียหายจากการค้ามนุษย์ได้อย่างมีศักยภาพ
- ๒) การคุ้มครองช่วยเหลือผู้เสียหายจากการค้ามนุษย์ดำเนินการภายใต้หลักสิทธิมนุษยชนและกฎหมายทั้งในระบบงานยุติธรรมและระบบงานสวัสดิการสังคม
- ๓) ผู้เสียหายจากการค้ามนุษย์ ครอบครัวและบุคคลใกล้ชิด มีศักยภาพและได้รับภูมิคุ้มกันไม่ให้เกิดเป็นผู้เสียหายจากการค้ามนุษย์ซ้ำ

### **ยุทธศาสตร์ที่ ๔ ด้านป้องกัน**

นโยบายลดปัญหาการค้ามนุษย์โดยการใช้ความรู้ เพื่อลดปัจจัยเสี่ยง สร้างความรู้ความเข้าใจแก่กลุ่มเป้าหมาย สร้างเครือข่ายในการเฝ้าระวัง พัฒนาระบบจัดการแรงงานข้ามชาติ เพิ่มประสิทธิภาพในการตรวจประชากรกลุ่มเสี่ยง ส่งเสริมให้ผู้ประกอบการมีส่วนร่วม และการจัดสรรทรัพยากรที่เหมาะสม

### เป้าประสงค์

- ๑) กลุ่มเป้าหมายทุกกลุ่ม รวมทั้งกลุ่มเสี่ยงต่อการตกเป็นผู้เสียหายและผู้กระทำผิดจากการค้ามนุษย์ มีความรู้ ความเข้าใจ และมีความตระหนักถึงปัญหาการค้ามนุษย์และหลักสิทธิมนุษยชนอย่างทั่วถึง ต่อเนื่อง และยั่งยืน
- ๒) การบริหารจัดการแรงงานข้ามชาติและแรงงานนอกระบบมีความชัดเจน และมีการกำหนดในกฎและระเบียบปฏิบัติต่างๆอย่างครบถ้วนสมบูรณ์
- ๓) อุปสงค์และอุปทานของกลุ่มเป้าหมายที่เสี่ยงต่อการกระทำผิดและตกเป็นผู้เสียหายจากการค้ามนุษย์ ลดลงอย่างต่อเนื่องและยั่งยืน

### **ยุทธศาสตร์ที่ ๕ ด้านพัฒนาความร่วมมือกับภาคีเครือข่าย**

พัฒนาและขยายความร่วมมือกับภาคีเครือข่ายในการป้องกันและปราบปรามการค้ามนุษย์ในภาครัฐ องค์กรพัฒนาเอกชน ภาคธุรกิจ และภาคประชาชนอย่างเป็นรูปธรรมทุกระดับ ได้แก่ ระดับท้องถิ่น ระดับจังหวัด ระดับชาติ ระดับภูมิภาค และระดับนานาชาติ

### เป้าประสงค์

ภาคีเครือข่ายร่วมมือกันอย่างจริงจังในการป้องกันและปราบปรามการค้ามนุษย์ให้มีประสิทธิภาพและประสิทธิผล

## **๓.๒ นโยบายของจังหวัดตราด**

จากการดำเนินโครงการจัดทำแผนปฏิบัติการเพื่อการป้องกันและปราบปรามการค้ามนุษย์ ประจำปีงบประมาณ ๒๕๖๔ เมื่อวันที่ ๒๒ ธันวาคม ๒๕๖๓ ที่ผ่านมา ประธานในพิธี นายภิญโญ ประกอบผล ผู้ว่าราชการจังหวัดตราด ได้มอบนโยบายด้านการป้องกันและปราบปรามการค้ามนุษย์ ดังนี้

- ๑) นโยบายการจัดทำแผนด้านการป้องกันและปราบปรามการค้ามนุษย์ ประจำปี ให้จัดภายในเดือนกันยายนของทุกปี
- ๒) การบูรณาการในการตรวจสถานที่เสี่ยง ให้ร่วมตรวจเรื่องยาเสพติด ค่าประเวณี และการบังคับใช้แรงงาน
- ๓) เน้นย้ำการป้องกันปัญหาการบังคับใช้แรงงาน โดยเฉพาะการบังคับใช้แรงงานเด็ก

### ๓.๓ ผลการดำเนินงานของจังหวัดตราด

#### ด้านที่ ๑ การพัฒนากลไกเชิงนโยบายและการขับเคลื่อน

มีการจัดทำแผนปฏิบัติการด้านการป้องกันและปราบปรามการค้ามนุษย์จังหวัดตราด ประจำปีงบประมาณ ๒๕๖๔ และการประชุมคณะกรรมการศูนย์ปฏิบัติการป้องกันและปราบปรามการค้ามนุษย์จังหวัดตราด เพื่อกำกับ ดูแล ขับเคลื่อนงานด้านการป้องกันและปราบปรามการค้ามนุษย์

#### ด้านที่ ๒ การดำเนินคดี

การดำเนินคดีแบ่งได้เป็น ๔ ขั้นตอน คือ การช่วยเหลือและคัดแยกผู้เสียหาย การสืบสวน สอบสวน และจับกุม การพิจารณายื่นฟ้อง และการดำเนินคดีในชั้นศาล โดยในแต่ละขั้นตอนมีกระบวนการพิจารณา ทั้งนี้เป็นไปตามพระราชบัญญัติป้องกันและปราบปรามการค้ามนุษย์ พ.ศ.๒๕๕๑ คดีการค้ามนุษย์เป็นคดีอาญาที่ผู้เสียหาย หรือหน่วยงานของรัฐเป็นผู้ร้องทุกข์/กล่าวโทษ และผู้เสียหายเองจะต้องให้ความร่วมมือในการเป็นพยานโดยจะได้รับการคุ้มครองตามความสมัครใจ ตลอดจนไม่ต้องรับโทษคดีอื่น เช่น การลักลอบเข้าเมืองโดยผิดกฎหมาย หรือค่าประเวณี

ในการช่วยเหลือผู้เสียหายทั้งคนไทยและต่างชาติในจังหวัดตราดที่ผ่านมา จะมีแหล่งข่าวจากการตรวจพื้นที่และการรับแจ้งทั้งจากองค์กรเอกชนที่ทำงานในพื้นที่ และเครือข่ายเฝ้าระวังผ่านศูนย์ต่างๆ เช่น มูลนิธิเครือข่ายส่งเสริมคุณภาพชีวิตแรงงาน ( LPN ) หรือแม้แต่สถานเอกอัครราชทูต / สถานกงสุลใหญ่ของประเทศต้นทางประจำประเทศไทย โดยมีหน่วยงานกรมสอบสวนคดีพิเศษ ตำรวจภูธรภาค ๒ และตำรวจภูธรคลองใหญ่ ร่วมดำเนินการช่วยเหลือเด็กสาวกัมพูชา ถูกหลอกมาค้าประเวณีที่ร้านคาราโอเกะอำเภอคลองใหญ่ ซึ่งเจ้าหน้าที่จะตรวจสอบข้อเท็จจริงก่อนเข้าพร้อมหมายค้นเพื่อความปลอดภัยของรูปคดี ภายหลังจากการเข้าช่วยเหลือ เจ้าหน้าที่ตำรวจ และทีมสหวิชาชีพจะดำเนินการคัดแยกผู้เสียหายออกจากผู้ต้องหาและพยานอื่นๆโดยพนักงานสอบสวนจะสอบสวนเพิ่มเติมและพิจารณาให้เป็นผู้เสียหายเพื่อส่งตัวเข้ารับการคุ้มครองตามสิทธิที่กฎหมายกำหนดต่อไป

#### แผนภาพ : การดำเนินคดี

##### ๑. การช่วยเหลือและคัดแยก

- สืบสวน สอบสวน
- ช่วยเหลือ คัดแยก
- พิจารณาเป็นผู้เสียหายส่งคุ้มครอง

##### หน่วยงานที่รับผิดชอบ

- สำนักงานพัฒนาสังคมและความมั่นคงของมนุษย์

##### ๒. การสืบสวนสอบสวนและการจับกุม

- จับกุมผู้กระทำผิด
- สืบสวน สอบสวน
- รวบรวมพยาน หลักฐานเพื่อส่งฟ้อง

##### หน่วยงานที่รับผิดชอบ

- ตำรวจภูธรจังหวัด

### ๓. การพิจารณายื่นฟ้อง

- พิจารณาสั่งฟ้อง
- สืบพยานล่วงหน้า
- ขอความร่วมมือระหว่างประเทศ

### หน่วยงานที่รับผิดชอบ

- สำนักงานอัยการจังหวัด

### ๔. การดำเนินการในชั้นศาล

- สืบพยานบุคคล เอกสาร วัสดุ
- พิพากษา

### หน่วยงานที่รับผิดชอบ

- สำนักงานอัยการจังหวัด

## ด้านที่ ๓ การคุ้มครองช่วยเหลือ

การคุ้มครองสวัสดิภาพผู้เสียหายจากการค้ามนุษย์ ตามพระราชบัญญัติป้องกันและปราบปรามการค้ามนุษย์ พ.ศ.๒๕๕๑ ให้ดำเนินการพิจารณาให้ความช่วยเหลือแก่บุคคลซึ่งเป็นผู้เสียหายจากการค้ามนุษย์อย่างเหมาะสมในเรื่อง อาหาร ที่พัก การรักษาพยาบาล การบำบัดฟื้นฟูทางร่างกายและจิตใจ การให้การศึกษา การฝึกอบรม การให้ความช่วยเหลือทางด้านกฎหมาย การส่งกลับไปยังประเทศเดิมหรือภูมิลำเนาของผู้เสียหาย การคุ้มครองผู้เสียหายจากการค้ามนุษย์จังหวัดตราด โดยสำนักงานพัฒนาสังคมและความมั่นคงของมนุษย์ตั้งแผนภาพต่อไปนี้

### รับตัวผู้เสียหาย

ด้านที่พักอาศัย (สถานแรกรับ)  
บ้านพักเด็กและครอบครัวจังหวัดตราด  
ศูนย์คุ้มครองคนไร้ที่พึ่งจังหวัดตราด  
ด้านที่พักอาศัย (กรณีผู้เสียหายมากกว่า ๑๐ คน)  
ที่ว่าการอำเภอแต่ละอำเภอ  
การรักษาพยาบาล  
ตรวจสุขภาพร่างกาย และจิตใจ ณ สถานพยาบาล  
ด้านกฎหมาย  
(เรียกเรื่องค่าเสียหาย ค่าชดเชย)

ส่งต่อเข้าสถานคุ้มครองและพัฒนาอาชีพ ๙ แห่ง  
(ตามความเหมาะสม)  
ฟื้นฟูสภาพ  
(ร่างกาย จิตใจ)

ส่งกลับคืนสู่สังคม  
(ส่งกลับภูมิลำเนา)

## ด้านที่ ๔ การป้องกัน

### ข้อมูลเชิงปริมาณ

ตารางที่ ๑ การอบรม การประชุม และการสัมมนา ในปีงบประมาณ ๒๕๖๓

| การอบรม การประชุม และการสัมมนา   | จำนวนครั้ง / จำนวนผู้เข้าร่วม | ผู้เข้าร่วม/กลุ่มเป้าหมาย   | หน่วยงานที่รับผิดชอบ                                |
|--|-------------------------------|---|---|
| ๑. โครงการเครือข่ายชุมชนร่วมรณรงค์ป้องกันการหลอกลวงและลักลอบไปทำงานต่างประเทศ  | ๓๒๗ คน                        | - ผู้นำชุมชน  | สำนักงานจัดหางานจังหวัดตราด                         |
| ๒. โครงการเผยแพร่ความรู้เพื่อป้องกันการหลอกลวงและลักลอบไปทำงานต่างประเทศ   | ๕,๗๗๙ คน                      | - ผู้ที่สนใจไปทำงานต่างประเทศและประชาชนทั่วไป   | สำนักงานจัดหางานจังหวัดตราด                         |
| ๓. โครงการป้องกันการค้ามนุษย์ด้านแรงงานต่างด้าว<br>- แรงงานต่างด้าว<br>- นายจ้าง   | ๑,๐๓๘ คน<br>๘๙๒ คน            | - นายจ้าง และแรงงานต่างด้าว   | สำนักงานจัดหางานจังหวัดตราด                         |
| ๔. การประชุมคณะอนุกรรมการศูนย์ปฏิบัติการป้องกันและปราบปรามการค้ามนุษย์จังหวัดตราด  | ๑ ครั้ง / ปี<br>๒๗ คน         | - คณะอนุกรรมการศูนย์ปฏิบัติการป้องกันและปราบปรามการค้ามนุษย์จังหวัดตราด   | สำนักงานพัฒนาสังคมและความมั่นคงของมนุษย์จังหวัดตราด |
| ๕. โครงการทำหน้ากากอนามัยชนิดผ้าภายใต้โครงการเสริมสร้างและพัฒนาศักยภาพเพื่อเพิ่มทางเลือกในการสร้างรายได้ตามแนวพระราชดำริเศรษฐกิจพอเพียงเพื่อป้องกันปัญหาการค้ามนุษย์และการถูกล่อลวง (การฝึกอบรมอาชีพระยะสั้น ๑๐ วัน) | ๒ รุ่น<br>๔๐ คน               | - ภาศเครือข่ายด้านการป้องกันและปราบปรามการค้ามนุษย์ ประชาชนทั่วไป คนพิการ ผู้ดูแลคนพิการ และอาสาสมัครพัฒนาสังคมและความมั่นคงของมนุษย์ | สำนักงานพัฒนาสังคมและความมั่นคงของมนุษย์จังหวัดตราด |
| ๖. โครงการประชุมเพื่อจัดทำแผน/โครงการปฏิบัติการด้านการป้องกันและปราบปรามการค้ามนุษย์จังหวัดตราด ประจำปีงบประมาณ ๒๕๖๓   | ๑ ครั้ง / ปี<br>๕๐ คน         | - หน่วยงานทั้งภาครัฐ เอกชน เครือข่ายที่เกี่ยวข้องที่ดำเนินการ ด้านการป้องกันและแก้ไขปัญหาการค้ามนุษย์                                 | สำนักงานพัฒนาสังคมและความมั่นคงของมนุษย์จังหวัดตราด |
| ๗. การประชุมคณะอนุกรรมการควบคุมขบวนการ   | ๑ ครั้ง / ปี                  | - คณะอนุกรรมการควบคุมขบวนการ  | สำนักงานพัฒนาสังคมและความมั่นคงของมนุษย์จังหวัดตราด |
| ๘. การประชุมคณะอนุกรรมการคุ้มครองคนไร้ที่พึ่งประจำจังหวัดตราด  | ๑ ครั้ง / ปี                  | - คณะอนุกรรมการคุ้มครองคนไร้ที่พึ่งประจำจังหวัดตราด   | สำนักงานพัฒนาสังคมและความมั่นคงของมนุษย์จังหวัดตราด |



## ข้อมูลเชิงปริมาณ

ตารางที่ ๒ การตรวจสอบสถานบริการ / สถานประกอบการ / โรงงาน/เรือประมง เพื่อป้องกันและปราบปรามการค้ามนุษย์

| สถานที่ตรวจ                                  | ผลการตรวจ            |                                       |                                    | หน่วยงานที่รับผิดชอบ        |
|--|----------------------|---------------------------------------|------------------------------------|-----------------------------|
|  | จำนวนที่ตรวจ         | ไม่พบผู้เสียหายจากการค้ามนุษย์ ( คน ) | พบผู้เสียหายจากการค้ามนุษย์ ( คน ) |                             |
| ทุกอำเภอในจังหวัดตราด                        | ๖๕ ครั้ง<br>๗๘๙ แห่ง | ๕,๒๗๐                                 | -                                  | สำนักงานจัดหางานจังหวัดตราด |
| ปศุสัตว์และเกี่ยวเนื่อง (ฟาร์มกึ่ง)          | ๒ แห่ง               | -                                     | -                                  | สำนักงานแรงงานจังหวัดตราด   |
| ไซต์งานก่อสร้าง                              | ๑๐ แห่ง              | -                                     | -                                  | สำนักงานแรงงานจังหวัดตราด   |
| โรงแรมและให้บริการที่พัก                     | ๒๔ แห่ง              | -                                     | -                                  | สำนักงานแรงงานจังหวัดตราด   |
| ร้านอาหาร                                    | ๒๖ แห่ง              | -                                     | -                                  | สำนักงานแรงงานจังหวัดตราด   |
| เรือประมง                                    | ๑๙ ลำ                | -                                     | -                                  | สำนักงานแรงงานจังหวัดตราด   |
| เรือประมงในพื้นที่จังหวัดตราด                | ๙๓๗ ครั้ง            | -                                     | -                                  | ศรชล.จังหวัดตราด            |
| ร้านค้าคาราโอเกะ                             | ๕๒๘ ครั้ง            | ๒,๑๑๒                                 | -                                  | ตำรวจภูธรจังหวัดตราด        |
| นวดแผนโบราณ                                  | ๕๓๒ ครั้ง            | ๑,๕๙๖                                 | -                                  | ตำรวจภูธรจังหวัดตราด        |
| สถานบริการ สถานบันเทิง                       | ๔๐๑ ครั้ง            | ๑,๒๐๓                                 | -                                  | ตำรวจภูธรจังหวัดตราด        |
| โรงแรม, รีสอร์ท เกสต์เฮ้าส์                  | ๑๔๒ ครั้ง            | ๗๑๐                                   | -                                  | ตำรวจภูธรจังหวัดตราด        |
| โรงงานแปรรูปอาหารทะเล                        | ๘ ครั้ง              | ๓๖๕                                   | -                                  | ตำรวจภูธรจังหวัดตราด        |
| สถานประกอบการแปรรูปอาหารทะเลเบื้องต้น (ล้าง) | ๓๕๒ ครั้ง            | ๑,๗๖๒                                 | -                                  | ตำรวจภูธรจังหวัดตราด        |
| เรือประมง แพปลา สะพานปลา ทำจอดเรือ           | ๓๙๖ ครั้ง            | ๑,๑๘๘                                 | -                                  | ตำรวจภูธรจังหวัดตราด        |
| ที่พักแรงงานประมง                            | ๑๒ ครั้ง             | ๑๑๐                                   | -                                  | ตำรวจภูธรจังหวัดตราด        |
| สถานที่อื่นๆ                                 | ๓๗๔ ครั้ง            | ๑,๔๙๒                                 | -                                  | ตำรวจภูธรจังหวัดตราด        |
| ด้านตรวจบ้านขนาดเล็ก                         | ๗๘ ครั้ง             | ๓๑๒                                   | -                                  | ตำรวจภูธรจังหวัดตราด        |
| ด้านตรวจบ้านเนินสูง                          | ๖๕ ครั้ง             | ๓๐๖                                   | -                                  | ตำรวจภูธรจังหวัดตราด        |
| ด้านตรวจบ้านทำจอด                            | ๗๖ ครั้ง             | ๒๒๘                                   | -                                  | ตำรวจภูธรจังหวัดตราด        |
| ด้านตรวจบ้านมะม่วง                           | ๑๕ ครั้ง             | ๑๐๕                                   | -                                  | ตำรวจภูธรจังหวัดตราด        |

| สถานที่ตรวจ  | ผลการตรวจ         |                                       |                                    | หน่วยงานที่รับผิดชอบ                 |
|--|-------------------|---------------------------------------|------------------------------------|--------------------------------------|
|  | จำนวนที่ตรวจ      | ไม่พบผู้เสียหายจากการค้ามนุษย์ ( คน ) | พบผู้เสียหายจากการค้ามนุษย์ ( คน ) |                                      |
| ลาดตระเวนและเฝ้าระวังตรวจตามแนวชายแดน                        | วันละ ๒ จุด       | -                                     | -                                  | กองร้อยตำรวจตระเวนชายแดนที่ ๑๑๖      |
| จัดตั้งจุดตรวจ/จุดสกัด/ด่านตรวจร่วมจุดผ่อนปรนฯ               | วันละ ๔ จุด       | -                                     | -                                  | กองร้อยตำรวจตระเวนชายแดนที่ ๑๑๖      |
| จุดตรวจร่วมบ้านท่าจอดบ้านเนินสูงบ้านเขาล้านทางหลวงหมายเลข ๓  | สัปดาห์ละ ๓ ครั้ง | -                                     | -                                  | หน่วยเฉพาะกิจนาวิกโยธินตราด          |
| จุดตรวจร่วมบ้านหาดเล็กช่องทางบ้านเขาวง บ้านท่าเส้นบ้านมะม่วง | ตลอด ๒๔ ชม.       | -                                     | -                                  | หน่วยเฉพาะกิจนาวิกโยธินตราด          |
| ตรวจตามช่องทางธรรมชาติ                                       | สัปดาห์ละ ๕ ครั้ง | -                                     | -                                  | หน่วยเฉพาะกิจนาวิกโยธินตราด          |
| จุดตรวจบ้านทับทิมสยามบ้านด่านชุมพล บ้านคลองลึก               | สัปดาห์ละ ๕ ครั้ง | -                                     | -                                  | หน่วยเฉพาะกิจนาวิกโยธินตราด          |
| ลาดตระเวนเฝ้าตรวจตามแนวชายแดนทั้งทางบกและทางทะเล             | สัปดาห์ละ ๒ ครั้ง | -                                     | -                                  | หน่วยเฉพาะกิจนาวิกโยธินตราด          |
| สถานประกอบกิจการแปรรูปสัตว์น้ำ พื้นที่อำเภอคลองใหญ่          | เดือนละ ๒ ครั้ง   | -                                     | -                                  | หน่วยเฉพาะกิจนาวิกโยธินตราด          |
| ทำเทียบเรือพื้นที่อำเภอคลองใหญ่                              | เดือนละ ๒ ครั้ง   | -                                     | -                                  | หน่วยเฉพาะกิจนาวิกโยธินตราด          |
| สถานประกอบการ ร้านเกมส์ ร้านคาราโอเกะ และจุดเสี่ยงในพื้นที่  | ๓๔ ครั้ง ๑๓๑ แห่ง | -                                     | -                                  | ที่ว่าการอำเภอเมืองตราด              |
| สะพานทำเทียบเรือ/เรือประมง                                   | ๑๒ ครั้ง          | -                                     | -                                  | ที่ว่าการอำเภอแหลมงอบ                |
| ร้านเกมส์ ร้านคาราโอเกะ                                      | ๑๐ ครั้ง          | -                                     | -                                  | ที่ว่าการอำเภอแหลมงอบ                |
| แผงตากปลา  | ๖ ครั้ง           | -                                     | -                                  | ที่ว่าการอำเภอแหลมงอบ                |
| การจัดระเบียบขอทาน   | ๒๒ ครั้ง          | -                                     | -                                  | ศูนย์คุ้มครองคนไร้ที่พึ่งจังหวัดตราด |

| สถานที่ตรวจ   | ผลการตรวจ    |                                     |                                  | หน่วยงานที่รับผิดชอบ                                |
|---|--------------|-------------------------------------|----------------------------------|---|
|   | จำนวนที่ตรวจ | ไม่พบผู้เสียหายจากการค้ามนุษย์ (คน) | พบผู้เสียหายจากการค้ามนุษย์ (คน) |   |
| สถานประกอบกิจการตามพระราชบัญญัติสภาพยนตร์และวีดิทัศน์ พ.ศ. ๒๕๕๑ | ๒๕ ครั้ง     | -                                   | -                                | สำนักงานวัฒนธรรมจังหวัดตราด                         |
| สถานที่เสี่ยงต่อการค้ามนุษย์                                    | ๒๖ ครั้ง     | -                                   | -                                | สำนักงานพัฒนาสังคมและความมั่นคงของมนุษย์จังหวัดตราด |

### ด้านที่ ๕ การพัฒนาความร่วมมือกับภาคีเครือข่าย

จังหวัดตราดได้มีการพัฒนาความร่วมมือระหว่างหน่วยงานภาครัฐกับภาคีเครือข่ายในการป้องกันและปราบปรามการค้ามนุษย์ให้มีประสิทธิภาพและประสิทธิผล โดยมีภาคเอกชนเป็นภาคีเครือข่ายเฝ้าระวังทั้งในระดับตำบล อำเภอ และจังหวัด มีเครือข่ายเฝ้าระวังในภาคของ NGO ได้แก่ มูลนิธิรักษ์ไทย และมูลนิธิเครือข่ายส่งเสริมคุณภาพชีวิตแรงงาน เป็นผู้ทรงคุณวุฒิในคณะกรรมการศูนย์ปฏิบัติการป้องกันและปราบปรามการค้ามนุษย์ และมูลนิธิศุภนิมิตแห่งประเทศไทย, เข้ามาดำเนินโครงการเกี่ยวกับการป้องกันปัญหาการค้ามนุษย์ในจังหวัดตราดเพิ่มเติม รวมถึงกำนัน ผู้ใหญ่บ้าน และอาสาสมัครพัฒนาสังคมและความมั่นคงของมนุษย์



## ส่วนที่ ๔

แผนปฏิบัติการเพื่อป้องกันและปราบปราม

การค้ำมนุษย์จังหวัดตราด

ประจำปีงบประมาณ ๒๕๖๔

แผนปฏิบัติการเพื่อป้องกันและปราบปรามการค้ามนุษย์จังหวัดตราด ประจำปีงบประมาณ ๒๕๖๔

ประเด็นยุทธศาสตร์ ที่ ๑ ด้านพัฒนาภาคเอกชนนโยบายและการขับเคลื่อน

เป้าประสงค์ ๑) ขับเคลื่อนนโยบายการป้องกันและปราบปรามการค้ามนุษย์สู่การปฏิบัติที่มีประสิทธิภาพและประสิทธิผล

๒) พัฒนาระบบฐานข้อมูลและองค์ความรู้จากการศึกษาวิจัยเกี่ยวกับการค้ามนุษย์ ที่ครอบคลุมและสามารถนำไปประยุกต์ใช้ในการกำหนดนโยบายและการขับเคลื่อนสู่การปฏิบัติที่มีประสิทธิภาพ

| ที่ | โครงการ/กิจกรรม   | วัตถุประสงค์  | ขั้นตอน/<br>วิธีการดำเนินงาน   | กลุ่มเป้าหมาย  | จำนวน | ตัวชี้วัด              |  | ผลผลิต   | ผลลัพธ์  | ระยะเวลา<br>ดำเนินการ   | งบประมาณ<br>(บาท) | หน่วยงาน<br>รับผิดชอบ                               |
|-----|---|---|--|--|-------|------------------------|--|--|--|-------------------------|-------------------|---|
|     |   |   |  |  |       | เชิงปริมาณ             | เชิงคุณภาพ   |  |  |                         |                   |   |
| ๑   | การประชุมคณะอนุกรรมการศูนย์ปฏิบัติการป้องกันและปราบปรามการค้ามนุษย์จังหวัดตราด  | เพื่อรายงานผลการปฏิบัติการประจำปีงบประมาณ ๒๕๖๓ และพิจารณาแผนปฏิบัติการเพื่อป้องกันและปราบปรามการค้ามนุษย์จังหวัดตราด ประจำปีงบประมาณ ๒๕๖๔ | ประชุมคณะอนุกรรมการศูนย์ปฏิบัติการป้องกันและปราบปรามการค้ามนุษย์จังหวัดตราด  | คณะอนุกรรมการศูนย์ปฏิบัติการป้องกันและปราบปรามการค้ามนุษย์จังหวัดตราด  | ๒๒ คน | จำนวนผู้เข้าร่วมประชุม | มีการพิจารณาแผนปฏิบัติการเพื่อป้องกันและปราบปรามการค้ามนุษย์จังหวัดตราด            | หน่วยงานในคณะอนุกรรมการป้องกันและปราบปรามการค้ามนุษย์ ทราบถึงแผนปฏิบัติการเพื่อป้องกันและปราบปรามการค้ามนุษย์จังหวัดตราด | มีการดำเนินงานตามแผนปฏิบัติการเพื่อป้องกันและปราบปรามการค้ามนุษย์จังหวัดตราด         | ม.ค. ๖๔<br>-<br>ก.ย. ๖๔ | ๔๖,๗๕๐            | สำนักงานพัฒนาสังคมและความมั่นคงของมนุษย์จังหวัดตราด |
| ๒   | โครงการประชุมเชิงปฏิบัติการเพื่อจัดทำแผนปฏิบัติการเพื่อป้องกันและปราบปรามการค้ามนุษย์จังหวัดตราด ประจำปีงบประมาณ ๒๕๖๔ | เพื่อจัดทำแผนปฏิบัติการเพื่อป้องกันและปราบปรามการค้ามนุษย์จังหวัดตราด ประจำปีงบประมาณ ๒๕๖๔  | ๑) การมอบนโยบายด้านการป้องกันและปราบปรามการค้ามนุษย์จังหวัดตราด<br>๒) การให้ความรู้ยุทธศาสตร์ชาติ ๒๐ ปี ครอบคลุมเชื่อมโยงนโยบายยุทธศาสตร์ และมาตรการที่เกี่ยวข้องกับการป้องกันและปราบปรามการค้ามนุษย์<br>๓) การให้ความรู้ พ.ร.บ.ป้องกันและปราบปรามการค้ามนุษย์ พ.ศ. ๒๕๕๑ และที่แก้ไขเพิ่มเติม และสถานการณ์การค้ามนุษย์<br>๔) การให้ความรู้ ความร่วมมือระหว่างหน่วยงานภาคเอกชน และหน่วยงานภาครัฐในการป้องกันปัญหาการค้ามนุษย์ | ๑) ผู้แทนจากหน่วยงานภาครัฐที่เกี่ยวข้องกับการป้องกันและปราบปรามการค้ามนุษย์จังหวัดตราด<br>๒) ผู้แทนจากที่ว่าการอำเภอ ๗ อำเภอ<br>๓) ภาคีเครือข่ายภาคเอกชน | ๓๕ คน | จำนวนผู้เข้าร่วมประชุม | ได้รับร่างแผนปฏิบัติการเพื่อการป้องกันและปราบปรามการค้ามนุษย์ ประจำปีงบประมาณ ๒๕๖๔ | หน่วยงานที่เกี่ยวข้องมีแผนปฏิบัติการด้านการป้องกันและปราบปรามการค้ามนุษย์  | แผนปฏิบัติการเพื่อป้องกันและปราบปรามการค้ามนุษย์ ประจำปีงบประมาณ ๒๕๖๔ นำไปใช้ได้จริง | ๒๒ ธ.ค. ๖๓              | ๒๕,๐๐๐            | สำนักงานพัฒนาสังคมและความมั่นคงของมนุษย์จังหวัดตราด |

| ที่ | โครงการ/กิจกรรม   | วัตถุประสงค์   | ขั้นตอน/<br>วิธีการดำเนินงาน  | กลุ่มเป้าหมาย  | จำนวน                     | ตัวชี้วัด                  |  | ผลผลิต  | ผลลัพธ์  | ระยะเวลา<br>ดำเนินการ                                   | งบประมาณ<br>(บาท) | หน่วยงาน<br>รับผิดชอบ   |
|-----|---|--|---|--|---------------------------|----------------------------|--|---|--|---|-------------------|---|
|     |   |  |   |  |                           | เชิงปริมาณ                 | เชิงคุณภาพ   |   |  |   |                   |   |
|     |   |  | ๕) ถอดบทเรียน สะท้อนปัญหา และอุปสรรคการดำเนินงาน ประจำปีงบประมาณ ๒๕๖๓ นำไปสู่การจัดทำแผนประจำปี งบประมาณ ๒๕๖๔   |  |                           |                            |  |   |  |   |                   |   |
| ๓   | จัดทำแผนปฏิบัติการป้องกันการบังคับใช้แรงงานหรือบริการ และการค้ามนุษย์ ด้านแรงงานจังหวัดตราด ประจำปี พ.ศ. ๒๕๖๔   | เพื่อบูรณาการแผนปฏิบัติการ ด้านการป้องกันและปราบปราม การค้ามนุษย์ (ด้านแรงงาน) จังหวัดตราด ประจำปีงบประมาณ พ.ศ. ๒๕๖๔           | ประชุมคณะอนุกรรมการศูนย์ ปฏิบัติการป้องกันปัญหาการค้ามนุษย์ด้านแรงงาน เพื่อพิจารณา บัญชีและกลไกการทำงานร่วมกัน ของหน่วยงานที่เกี่ยวข้อง   | การบูรณาการการทำงาน ตามแผน   | ๑ แผน                     | ๑ แผน                      | แผนสามารถนำไป ปฏิบัติและบรรลุ วัตถุประสงค์ของ แผนที่ตั้งไว้  | แผนได้รับการอนุมัติจาก ผู้ว่าราชการจังหวัด  | มีการดำเนินกิจกรรม ตามแผนที่กำหนด  | ธ.ค. ๖๓   | -                 | สำนักงาน แรงงาน จังหวัดตราด   |
| ๔   | จัดส่งเจ้าหน้าที่เข้ารับการอบรมและ แต่งตั้งเป็นพนักงานเจ้าหน้าที่ตาม พ.ร.บ.ป้องกันและปราบปรามการค้ามนุษย์ พ.ศ. ๒๕๕๑ และที่แก้ไขเพิ่มเติม (ส่วนกลาง เป็นผู้ดำเนินการ)            | เพื่อพัฒนาองค์ความรู้เพื่อใช้ในการ ปฏิบัติหน้าที่  | ๑) ประสานหน่วยงานที่จัดฝึก อบรมเพื่อขอรับโควตาการเข้าร่วม การอบรมตามหลักสูตร<br>๒) พิจารณาและอนุมัติและจัดส่ง เจ้าหน้าที่เข้าร่วมอบรม<br>๓) ผู้เข้าร่วมการอบรมได้ฝึกอบรม ครบตามหลักสูตรที่กำหนด | เจ้าหน้าที่ได้รับการฝึก อบรม อย่างน้อย ๑ คน  | ๑ ครั้ง                   | ๑ ครั้ง / ๑ คน             | ผู้เข้ารับการอบรม มีความรู้สามารถ ปฏิบัติการหน้าที่ ที่ได้รับมอบหมาย และสามารถถ่ายทอด องค์ความรู้ให้ผู้อื่นได้ | เจ้าหน้าที่ได้เข้ารับ การ อบรม  | องค์ความรู้และได้รับ การแต่งตั้งเป็น พนักงานเจ้าหน้าที่ ตามพ.ร.บ.ป้องกัน และปราบปรามการค้ามนุษย์ พ.ศ.๒๕๕๑ และที่แก้ไขเพิ่มเติม | ดำเนินการ ภายในปีงบประมาณ ๒๕๖๔ รอลูกสูตร จากกระทรวง พม. | -                 | สำนักงาน แรงงาน จังหวัดตราด /สำนักงาน พัฒนาสังคม และความ มั่นคง ของมนุษย์ จังหวัดตราด |
| ๕   | โครงการบริหารจัดการแรงงานต่างด้าว<br><br>๕.๑ โครงการจัดทำทะเบียนคนต่างด้าว ที่ยื่นขอ ใบอนุญาตทำงาน<br><br>- กิจกรรมพิจารณาคำขอและจัดทำ ทะเบียนคนต่างด้าวที่ยื่นขอใบอนุญาต ทำงาน | ๑) เพื่อรวบรวมข้อมูล เก็บสถิติ รายงานการพิจารณาและจัดทำ ทะเบียนประวัติของคนต่างด้าว ที่ได้รับอนุญาตให้ทำงานเป็นไป อย่างถูกต้อง | พิจารณาคำขอและจัดทำทะเบียน คนต่างด้าวที่ยื่นขออนุญาต ทำงานตามระเบียบขั้นตอน และหลักเกณฑ์ที่กำหนด  | คนต่างด้าวในจังหวัดตราด ได้รับอนุญาตทำงานและ จัดทำทะเบียนคนต่างด้าว ที่ได้รับอนุญาตทำงาน | ๒๖,๘๐๐ คน<br>๓๑,๘๘๐ ครั้ง | ๓๐,๘๕๐ คน/<br>๓๒,๕๓๕ ครั้ง | ร้อยละ ๘๐  | ๑) แรงงานต่างด้าว ได้รับอนุญาตทำงาน จำนวน ๒๖,๘๐๐ คน<br>๒) บริหารจัดการ แรงงานต่างด้าว | ๑) แรงงานต่างด้าว เข้าสู่ระบบการ จ้างงานที่ถูกต้อง ได้รับการคุ้มครอง ตามมาตรฐานสากล  | ต.ค. ๖๓<br><br>-<br>ก.ย. ๖๔                             | ๒๔,๓๐๐            | สำนักงาน จัดหางาน จังหวัดตราด   |

| ที่ | โครงการ/กิจกรรม   | วัตถุประสงค์   | ขั้นตอน/<br>วิธีการดำเนินงาน   | กลุ่มเป้าหมาย   | จำนวน                        | ตัวชี้วัด  |  | ผลผลิต   | ผลลัพธ์   | ระยะเวลา<br>ดำเนินการ | งบประมาณ<br>(บาท)                            | หน่วยงาน<br>รับผิดชอบ |
|-----|---|--|--|---|------------------------------|--|--|--|---|-----------------------|--|-----------------------|
|     |   |  |  |   |                              | เชิงปริมาณ   | เชิงคุณภาพ   |  |   |                       |  |                       |
|     |   | <p>๒) เพื่อให้การติดตามและตรวจสอบการทำงานของ<br/>คนต่างด้าวมีประสิทธิภาพยิ่งขึ้น</p> <p>๓) เพื่อให้การพิจารณาอนุญาต<br/>ทำงานให้แก่คนต่างด้าวที่เข้ามา<br/>ทำงานในประเทศ เป็นไปตาม<br/>กฎระเบียบ ข้อบังคับ กฎเกณฑ์<br/>ที่กำหนด</p> <p>๔) เพื่อประโยชน์ในการวางแผน<br/>บริหารจัดการ กำหนดมาตรการ<br/>ควบคุมการทำงานของคนต่างด้าว<br/>ที่ได้รับอนุญาตให้ทำงาน</p> | <p>ได้แก่ การยื่นขออนุญาต<br/>ทำงาน ขอต่ออายุการทำงาน<br/>การขออนุญาตเปลี่ยนการ<br/>ทำงานหรือท้องที่หรือ<br/>สถานที่ทำงาน การไม่อนุญาต<br/>ให้คนต่างด้าวทำงาน และการ<br/>แจ้งออกจากงานของนายจ้าง<br/>โดยการบันทึกข้อมูลประวัติ<br/>คนต่างด้าว การแยกประเภท<br/>งาน อาชีพ ตำแหน่งงาน<br/>กิจการ สัญชาติ พื้นที่ของ<br/>คนต่างด้าว เพื่อความสะดวก<br/>ต่อการควบคุมและตรวจสอบ<br/>ข้อมูลนายจ้าง ที่จ้างแรงงาน<br/>ต่างด้าว การเปลี่ยนแปลงข้อมูล<br/>ให้เป็นปัจจุบัน ทันสมัยและ<br/>สามารถนำไปใช้ประโยชน์<br/>อย่างถูกต้องแม่นยำ</p> |   |                              |  |  | <p>ให้เข้าสู่ระบบทำงาน<br/>ที่ถูกกฎหมาย จำนวน<br/>๒๖,๘๐๐ คน</p>  | <p>๒) มีฐานข้อมูลเพื่อใช้<br/>ในการตรวจสอบ<br/>วางแผนและกำหนด<br/>นโยบายอย่างมี<br/>ประสิทธิภาพ</p> |                       |  |                       |
| ๕.๒ | <p>โครงการตรวจสอบการทำงาน<br/>ของคนต่างด้าวและสถานประกอบการ</p> <p>- กิจกรรมตรวจสอบการทำงานของ<br/>คนต่างด้าวที่ยื่นขอใบอนุญาตทำงาน</p> | <p>๑) เพื่อควบคุมและตรวจสอบ<br/>การทำงานของคนต่างด้าว<br/>ที่ทำงานอยู่กับนายจ้าง/สถาน<br/>ประกอบการปฏิบัติให้ถูกต้อง<br/>ตามพระราชกำหนดการบริหาร<br/>จัดการการทำงานของคนต่างด้าว<br/>พ.ศ. ๒๕๖๐ และที่แก้ไขเพิ่มเติม</p> <p>๒) เพื่อควบคุมคนต่างด้าวทำงาน</p>   | <p>๑) ตรวจสอบการทำงานของ<br/>คนต่างด้าวที่มาขออนุญาต<br/>ทำงานเพื่อประกอบการพิจารณา<br/>อนุญาตและสถานประกอบการ<br/>ที่มีการจ้างหรือลักลอบจ้าง<br/>คนต่างด้าวทำงานให้ปฏิบัติถูกต้อง<br/>หรือเป็นไปตามกฎหมายกำหนด</p> <p>๒) จัดทำเอกสารประชาสัมพันธ์</p>   | <p>ตรวจสอบการทำงานของ<br/>คนต่างด้าวและนายจ้าง<br/>สถานประกอบการในพื้นที่<br/>จังหวัดตราด</p> | <p>๔,๐๕๐ คน<br/>๖๕๕ แห่ง</p> | <p>คนต่างด้าว<br/>และนายจ้าง/<br/>สถานประกอบการ<br/>ได้รับการตรวจสอบ</p> | <p>คนต่างด้าวและนายจ้าง<br/>สถานประกอบการ<br/>ได้รับการตรวจสอบ</p> | <p>๑) นายจ้าง/สถาน<br/>ประกอบการ แรงงาน<br/>ต่างด้าว/ผู้ที่เกี่ยวข้อง<br/>ปฏิบัติตามพระราช<br/>กำหนดการบริหาร<br/>จัดการทำงานของ<br/>คนต่างด้าว พ.ศ. ๒๕๖๐<br/>และที่แก้ไขเพิ่มเติม</p> | <p>ต.ค. ๖๓<br/>-<br/>ก.ย. ๖๔</p>  | <p>๒๒,๓๐๐</p>         | <p>สำนักงาน<br/>จัดหางาน<br/>จังหวัดตราด</p> |                       |

| ที่ | โครงการ/กิจกรรม | วัตถุประสงค์  | ขั้นตอน/<br>วิธีการดำเนินงาน  | กลุ่มเป้าหมาย | จำนวน | ตัวชี้วัด  |            | ผลผลิต | ผลลัพธ์   | ระยะเวลา<br>ดำเนินการ | งบประมาณ<br>(บาท) | หน่วยงาน<br>รับผิดชอบ |
|-----|-----------------|---|---|---------------|-------|------------|------------|--------|---|-----------------------|-------------------|-----------------------|
|     |                 |   |   |               |       | เชิงปริมาณ | เชิงคุณภาพ |        |   |                       |                   |                       |
|     |                 | ตามที่ได้รับอนุญาตเท่านั้น และ<br>ตรวจสอบการลักลอบทำงาน<br>ของคนต่างด้าว<br>๓) เพื่อตรวจสอบและป้องกัน<br>ปัญหาการค้ามนุษย์ด้านแรงงาน<br>๔) เพื่อเผยแพร่ประชาสัมพันธ์<br>ให้นายจ้าง/สถานประกอบการ<br>ผู้ที่เกี่ยวข้องมีความรู้ความเข้าใจ<br>กฎระเบียบและข้อกำหนด<br>ที่เกี่ยวกับการจ้างคนต่างด้าว<br>ทำงานตลอดจนได้รับคำแนะนำ<br>ที่ถูกต้องจากพนักงานเจ้าหน้าที่<br>๕) เพื่อป้องกันไม่ให้เกิดปัญหา<br>ทางเศรษฐกิจ สังคมและความมั่นคง | เกี่ยวกับแนวปฏิบัติและโทษของ<br>การฝ่าฝืนกฎหมายว่าด้วยการ<br>บริหารจัดการการทำงานของคนต่างด้าว ให้แก่นายจ้าง<br>เจ้าของสถานประกอบการและ<br>ผู้ที่เกี่ยวข้อง<br>๓) จัดประชุม/อบรม/สัมมนา<br>เจ้าหน้าที่ที่เกี่ยวกับการ<br>ตรวจสอบ ปราบปราม จับกุม<br>แรงงานต่างด้าวและผู้ที่เกี่ยวข้อง |               |       |            |            |        | ๒) นายจ้าง/สถาน<br>ประกอบการ แรงงาน<br>ต่างด้าว และผู้ที่<br>เกี่ยวข้อง มีความรู้<br>ความเข้าใจ เกี่ยวกับการ<br>จ้างคนต่างด้าว<br>ทำงานอย่างถูกต้อง<br>ตามกฎหมาย<br>๓) แรงงานต่างด้าว<br>ที่ได้รับการคุ้มครอง<br>ตามกฎหมายและ<br>ไม่ตกเป็นเหยื่อของ<br>ขบวนการค้ามนุษย์ |                       |                   |                       |

**ประเด็นยุทธศาสตร์ ที่ ๒ ด้านดำเนินคดี**

- เป้าประสงค์ ๑)** สังคมมีความปลอดภัยจากอาชญากรรมการค้ามนุษย์ โดยระบบการสอดส่องป้องกันและปราบปราม และดำเนินคดีค้ามนุษย์ที่มีประสิทธิภาพและเป็นธรรม ทั้งในชั้นการสืบสวนสอบสวน การฟ้องร้องคดีและพิจารณาคดีการค้ามนุษย์
- ๒)** ข้อมูลที่เกี่ยวข้องกับคดีการค้ามนุษย์ มีการรวบรวมและจัดเก็บอย่างสมบูรณ์ เพื่อให้การดำเนินคดีมีประสิทธิภาพ
- ๓)** เจ้าหน้าที่ผู้บังคับใช้กฎหมาย มีศักยภาพและมีทักษะในการดำเนินคดีค้ามนุษย์อย่างมีประสิทธิภาพ ทั้งในทางแพ่งและทางอาญา
- ๔)** ภาคประชาชนและชุมชน รวมทั้งภาคีเครือข่ายทั้งในและต่างประเทศ ให้ความร่วมมือและให้ข้อมูลในระบบการป้องปราม ปราบปราม และดำเนินคดีค้ามนุษย์

| ที่ | โครงการ/กิจกรรม             | วัตถุประสงค์   | ขั้นตอน/<br>วิธีการดำเนินงาน | กลุ่มเป้าหมาย  | จำนวน | ตัวชี้วัด  |            | ผลผลิต | ผลลัพธ์ | ระยะเวลา<br>ดำเนินการ   | งบประมาณ<br>(บาท) | หน่วยงาน<br>รับผิดชอบ    |
|-----|-----------------------------|--|------------------------------|--|-------|------------|------------|--------|---------|-------------------------|-------------------|--------------------------|
|     |                             |  |                              |  |       | เชิงปริมาณ | เชิงคุณภาพ |        |         |                         |                   |                          |
| ๖   | ศูนย์รับแจ้งเหตุฉุกเฉิน ๑๙๑ | เพื่อรับแจ้งเหตุ หรือรับแจ้งข้อมูล<br>ข่าวสารเกี่ยวกับการค้ามนุษย์ |                              | ๑) บุคคลที่ถูกกระทำหรือตก<br>เป็นเหยื่อจากการค้ามนุษย์<br>๒) แรงงานในสถานบริการ<br>สถานประกอบการ<br>๓) แรงงานประมงในเขต<br>พื้นที่ตำรวจภูธรจังหวัดตราด |       |            |            |        |         | ต.ค. ๖๓<br>-<br>ก.ย. ๖๔ | งบปกติ            | ตำรวจภูธร<br>จังหวัดตราด |



ประเด็นยุทธศาสตร์ ที่ ๓ ด้านการคุ้มครองและช่วยเหลือ

**เป้าประสงค์** ๑) ระบบการคัดแยกผู้เสียหายจากการค้ามนุษย์ที่มีประสิทธิภาพ และเจ้าหน้าที่ผู้ปฏิบัติงานในระบบการแยกผู้เสียหายจากการค้ามนุษย์ได้อย่างมีประสิทธิภาพ

๒) การคุ้มครองช่วยเหลือผู้เสียหายจากการค้ามนุษย์ดำเนินการภายใต้หลักสิทธิมนุษยชนและกฎหมาย ทั้งในระบบงานยุติธรรมและระบบงานสวัสดิการสังคม

๓) ผู้เสียหายจากการค้ามนุษย์ ครอบครัวและบุคคลใกล้ชิด มีศักยภาพและได้รับภูมิคุ้มกันไม่ให้เกิดเป็นผู้เสียหายจากการค้ามนุษย์ซ้ำ

| ที่ | โครงการ/กิจกรรม  | วัตถุประสงค์  | ขั้นตอน/<br>วิธีการดำเนินงาน   | กลุ่มเป้าหมาย                              | จำนวน | ตัวชี้วัด  |            | ผลผลิต | ผลลัพธ์ | ระยะเวลา<br>ดำเนินการ   | งบประมาณ<br>(บาท) | หน่วยงาน<br>รับผิดชอบ                 |
|-----|--|---|--|--|-------|------------|------------|--------|---------|-------------------------|-------------------|---------------------------------------|
|     |  |   |  |  |       | เชิงปริมาณ | เชิงคุณภาพ |        |         |                         |                   |                                       |
| ๗   | สงเคราะห์และคุ้มครองผู้ที่ตกเป็นเหยื่อจากการค้ามนุษย์            | เพื่อให้การสงเคราะห์และคุ้มครองผู้ที่ตกเป็นเหยื่อการค้ามนุษย์ | ๑.การตรวจสอบข้อเท็จจริง<br>๒.การประเมินและวินิจฉัยปัญหา<br>๓.วางแผนแนวทางการให้ความช่วยเหลือ<br>๔.ดำเนินการให้ความช่วยเหลือ<br>๕.ติดตามและประเมินผลการให้ความช่วยเหลือ | ผู้ที่ตกเป็นเหยื่อจากการค้ามนุษย์          | -     | -          | -          | -      | -       | ต.ค. ๖๓<br>-<br>ก.ย. ๖๔ | งปปกติ            | บ้านพักเด็กและครอบครัว<br>จังหวัดตราด |
| ๘   | จัดการฝึกอบรม MDT เรื่องการระบุตัวเหยื่อ การปกป้องคุ้มครองเหยื่อ | เพื่อเสริมสร้างความรู้ด้านการคุ้มครองผู้เสียหายจากการ         |  | สหวิชาชีพในจังหวัดและหน่วยงานที่เกี่ยวข้อง |       |            |            |        |         | ต.ค. ๖๓<br>-<br>ก.ย. ๖๔ | งปปกติ            | มูลนิธิศุภนิมิตแห่งประเทศไทย          |

ประเด็นยุทธศาสตร์ ที่ ๔ ด้านการป้องกัน

**เป้าประสงค์** ๑) กลุ่มเป้าหมายทุกกลุ่ม รวมทั้งกลุ่มเสี่ยงต่อการตกเป็นผู้เสียหายและผู้กระทำผิดจากการค้ามนุษย์ มีความรู้ ความเข้าใจ และมีความตระหนักถึงปัญหาการค้ามนุษย์และหลักสิทธิมนุษยชนอย่างทั่วถึง ต่อเนื่อง และยั่งยืน

๒) การบริหารจัดการแรงงานข้ามชาติและแรงงานนอกระบบมีความชัดเจน และมีการกำหนดในกฎระเบียบปฏิบัติต่างๆอย่างครบถ้วนสมบูรณ์

๓) อุปสงค์และอุปทานของกลุ่มเป้าหมายที่เสี่ยงต่อการกระทำผิดและตกเป็นผู้เสียหายจากการค้ามนุษย์ลดลงอย่างต่อเนื่องและยั่งยืน

| ที่ | โครงการ/กิจกรรม   | วัตถุประสงค์ | ขั้นตอน/<br>วิธีการดำเนินงาน | กลุ่มเป้าหมาย | จำนวน | ตัวชี้วัด  |            | ผลผลิต | ผลลัพธ์ | ระยะเวลา<br>ดำเนินการ | งบประมาณ<br>(บาท) | หน่วยงาน<br>รับผิดชอบ       |
|-----|---|--------------|------------------------------|---------------|-------|------------|------------|--------|---------|-----------------------|-------------------|-----------------------------|
|     |   |              |                              |               |       | เชิงปริมาณ | เชิงคุณภาพ |        |         |                       |                   |                             |
| ๙   | โครงการป้องกันปัญหาการค้ามนุษย์ด้านแรงงาน<br>๙.๑ โครงการคุ้มครองป้องกันการหลอกลวงและลักลอบไปทำงานต่างประเทศ |              |                              |               |       | ๖,๘๐๐ คน   | ร้อยละ ๘๐  |        |         |                       |                   | สำนักงานจัดหางานจังหวัดตราด |

|   |   |  |  |   |   |  |  |               |  |
|---|---|--|--|---|---|--|--|---------------|--|
| <p>- กิจกรรมการให้ความคุ้มครอง<br/>         คนงานตามกฎหมายจัดหาคนหางาน<br/>         - กิจกรรมเผยแพร่ความรู้เพื่อป้องกัน<br/>         ปัญหาการหลอกลวงคนหางาน</p> | <p>๑) เพื่อสร้างความรู้ ความเข้าใจ<br/>         ขั้นตอนและวิธีการเดินทาง<br/>         ไปทำงานต่างประเทศอย่างถูกต้อง<br/>         ตามกฎหมาย การได้รับสิทธิการ<br/>         คุ้มครองตามกฎหมายระหว่าง<br/>         ทำงานในต่างประเทศ รวมถึง<br/>         เผยแพร่ความรู้ความเข้าใจ<br/>         เกี่ยวกับการทำงานอย่างถูกต้อง<br/>         ทั้งการทำงานในประเทศและ<br/>         ต่างประเทศ<br/>         ๒) เพื่อให้ความรู้ด้านกฎหมาย<br/>         ว่าด้วยการจัดหาคนงานและคุ้มครอง<br/>         คนหางาน และกฎหมายอื่น<br/>         ที่เกี่ยวข้อง รวมถึงข้อปฏิบัติ<br/>         ที่ถูกต้องในการสมัครงาน การปฏิบัติ<br/>         ตามกฎหมาย ระเบียบ ข้อบังคับ<br/>         ๓) เพื่อให้ข้อมูลความเป็นอยู่<br/>         สภาพภูมิอากาศ ภูมิประเทศ<br/>         ประเพณีวัฒนธรรม<br/>         ๔) เพื่อกระตุ้นให้ส่วนราชการ<br/>         และองค์กรปกครองส่วนท้องถิ่น<br/>         ผู้นำชุมชนในพื้นที่ เช่น กำนัน<br/>         ผู้ใหญ่บ้าน มีส่วนร่วมในการ<br/>         เผยแพร่ข่าวสารและสอดส่อง<br/>         แจ้งข้อมูล เบาะแส พฤติการณ์<br/>         ของผู้หลอกลวงคนหางาน สาย/<br/>         นายหน้าจัดหาคนงาน และร่วมมือ<br/>         ในการแก้ไขปัญหาการหลอกลวง<br/>         แรงงาน ระดับอำเภอ ตำบล<br/>         หมู่บ้าน เพื่อสร้างความเชื่อมั่น<br/>         แก่คนงานให้มีความไว้วางใจ<br/>         ในการใช้บริการของรัฐโดยไม่พึ่งพา</p> | <p>๑) จัดทำสื่อประชาสัมพันธ์<br/>         ผ่านสื่อสังคมออนไลน์ เช่น<br/>         เฟซบุ๊ก ไลน์ เว็บไซต์ เป็นต้น<br/>         หรือเขียนข่าว ส่งข่าวเพื่อ<br/>         เผยแพร่ข่าวสารผ่านหอ<br/>         กระจ่ายข่าว วิทยุชุมชน<br/>         วิทยุเทศบาล วิทยุประชาสัมพันธ์<br/>         และจัดทำเอกสารสื่อสิ่งพิมพ์<br/>         สื่อต่างๆ เพื่อเผยแพร่ข้อมูล<br/>         เกี่ยวกับวีธีสมัครงาน วิถีเดินทาง<br/>         ไปทำงานต่างประเทศโดยถูกต้อง<br/>         ตามกฎหมาย กลวิธีในการ<br/>         ป้องกันปัญหาการหลอกลวง<br/>         ไปทำงานต่างประเทศ ตลอดจน<br/>         ป้องกันปัญหาการค้ามนุษย์<br/>         ด้านแรงงาน<br/>         ๒) กองทะเบียนจัดหางานกลาง<br/>         และคุ้มครองคนหางาน ส่งข้อมูล<br/>         การระงับการเดินทางของ<br/>         ผู้มีพฤติการณ์/ฝักงานต่างประเทศ<br/>         เพื่อขยายผลชี้แจงให้ความรู้<br/>         ความเข้าใจในกานไปทำงาน<br/>         ต่างประเทศที่ถูกต้อง<br/>         ๓) เจ้าหน้าที่ออกประชาสัมพันธ์<br/>         เคลื่อนที่ หรือเผยแพร่เอกสาร<br/>         ประชาสัมพันธ์ในที่ประชุม/<br/>         อบรมผู้นำชุมชน คนหางาน<br/>         ประชาชนทั่วไป ผู้สนใจไปทำงาน<br/>         ต่างประเทศ หรือกลุ่มเสี่ยงที่มี<br/>         แนวโน้มว่าจะถูกหลอกลวง<br/>         ให้ทราบวิธีการหางานทำ<br/>         ทั้งในและต่างประเทศ</p> | <p>ผู้นำชุมชน ผู้นำองค์กร<br/>         ปกครองส่วนท้องถิ่น อาสา<br/>         สมัครแรงงาน คนหางาน<br/>         อาจารย์ นักเรียน นักศึกษา<br/>         ประชาชนทั่วไป ผู้สนใจ<br/>         ไปทำงานต่างประเทศ และ<br/>         ผู้ถูกระงับการเดินทางที่มี<br/>         พฤติการณ์ที่จะลกลอบ<br/>         ไปทำงานต่างประเทศ</p> | <p>๕,๓๐๐ คน<br/>         คนหางานได้รับ<br/>         การคุ้มครอง</p> | <p>ผู้นำชุมชน ผู้นำองค์กร<br/>         ปกครองส่วนท้องถิ่น<br/>         อาสาสมัครแรงงาน<br/>         คนหางาน อาจารย์<br/>         นักเรียน นักศึกษา<br/>         ประชาชนทั่วไป<br/>         ผู้ที่สนใจไปทำงาน<br/>         ต่างประเทศและผู้ถูกระงับ<br/>         การเดินทางที่มี<br/>         พฤติการณ์ที่จะลกลอบ<br/>         ไปทำงานต่างประเทศ<br/>         ได้รับความรู้ความเข้าใจ<br/>         การเดินทางไปทำงาน<br/>         ต่างประเทศ</p> | <p>๑) ผู้นำชุมชน ผู้นำ<br/>         องค์กรปกครองส่วน<br/>         ท้องถิ่น อาสาสมัคร<br/>         แรงงาน คนหางาน<br/>         อาจารย์ นักเรียน<br/>         นักศึกษา ประชาชน<br/>         ผู้ที่สนใจไปทำงาน<br/>         ต่างประเทศ และผู้ถูกระงับ<br/>         การเดินทางที่มี<br/>         พฤติการณ์ที่จะลกลอบ<br/>         ไปทำงานต่างประเทศ<br/>         ได้รับความรู้ความเข้าใจ<br/>         ขั้นตอนการสมัครงาน<br/>         อย่างถูกต้องตาม<br/>         กฎหมาย ได้รับทราบ<br/>         วิธีการทำงานของ<br/>         ตำแหน่งงานที่สนใจ<br/>         กำหนดเวลาการทำงาน<br/>         ค่าจ้าง ค่าใช้จ่ายต่างๆ<br/>         เพื่อนำมาตัดสินใจ<br/>         ก่อนเดินทางไปทำงาน<br/>         ตามสถานประกอบการ<br/>         ทั้งในและต่างประเทศ<br/>         รวมทั้งทำหน้าที่เป็น<br/>         เครือข่ายเผยแพร่<br/>         ข้อมูลข่าวสารที่ถูกต้อง<br/>         และช่วยสอดส่องดูแล<br/>         รวมทั้งแจ้งเบาะแส<br/>         ผู้ที่มีพฤติกรรม<br/>         หลอกลวงคนหางาน<br/>         ๒) กลุ่มบุคคลที่มี<br/>         แนวโน้มจะถูกหลอก</p> | <p>ต.ค. ๖๓<br/>         -<br/>         ก.ย. ๖๔</p> | <p>๒๒,๖๐๐</p> |  |
|---|---|--|--|---|---|--|--|---------------|--|

|  |  |  |   |  |  |  |  |  |  |   |  |  |  |
|--|--|--|---|--|--|--|--|--|--|---|--|--|--|
|  |  | <p>สาย/นายหน้าจัดหางานหรือบริษัทจัดหางานที่ไม่ปฏิบัติตามกฎหมาย</p> <p>๕) เพื่อสร้างความสัมพันธ์ที่ดีกับผู้มีพฤติกรรมจะลักลอบไปทำงานในต่างประเทศ และผู้สนใจไปทำงานต่างประเทศ ได้เข้าใจวัตถุประสงค์ของทางราชการ ในการคุ้มครองคนหางานมิให้ถูกหลอกลวงโดยกลุ่มมิจฉาชีพ</p> <p>๖) เพื่อสร้างเครือข่ายในพื้นที่ให้ทำหน้าที่เป็นสื่อกลางในการประชาสัมพันธ์เชิงรุกถึงคนหางานและประชาชนในพื้นที่</p> | <p>๔) ประสานงานกับหน่วยงานอื่นทั้งภาครัฐและเอกชนเพื่อสร้างความร่วมมือและรณรงค์ป้องกันการหลอกลวงคนหางานและป้องกันปัญหาการค้ามนุษย์ด้านแรงงาน</p> |  |  |  |  |  |  | <p>และลักลอบไปทำงานต่างประเทศ ได้รับความรู้เกี่ยวกับขั้นตอนและวิธีการหางานทำอย่างถูกกฎหมาย</p> <p>ลดปัญหาการหลอกลวงคนหางานที่ประสงค์จะทำงานทั้งในประเทศและต่างประเทศ เพื่อป้องกันมิให้ประชาชนที่สนใจจะไปทำงานถูกหลอกลวงจากพวกมิจฉาชีพ หรือสาย/นายหน้าจัดหางาน</p> <p>๓) เจ้าหน้าที่ผู้ปฏิบัติที่เข้ารับการอบรมได้รับทักษะความรู้ความสามารถด้านการป้องกันและปราบปรามผู้มีพฤติกรรมเป็นภัยต่อคนหางานทันต่อสถานการณ์ โดยเฉพาะการหลอกลวงคนหางานไปทำงานต่างประเทศผ่านระบบอินเทอร์เน็ต</p> <p>๔) ประชาชนให้ความร่วมมือกับหน่วยงานราชการในการดูแลสอดส่องเกี่ยวกับพฤติกรรมของการหลอกลวงของสาย/นายหน้าจัดหางาน อันเป็นการ</p> |  |  |  |
|--|--|--|---|--|--|--|--|--|--|---|--|--|--|

|  |  |  |  |  |  |  |  |  |  |  |  |  |
|--|--|--|--|--|--|--|--|--|--|--|--|--|
|  |  |  |  |  |  |  |  |  | <p>ป้องกันการหลอกลวง<br/>         คนงานและป้องกัน<br/>         ปัญหาการค้ามนุษย์<br/>         ด้านแรงงาน</p> <p>๕) คนงานและ<br/>         ประชาชนกลุ่มเป้าหมาย<br/>         ในพื้นที่ที่มีการหลอกลวง<br/>         มีความรู้ความเข้าใจ<br/>         ขั้นตอนและวิธีการ<br/>         ในการไปทำงาน<br/>         ต่างประเทศอย่างถูกต้อง<br/>         ลดปัญหาการหลอกลวง<br/>         คนงานที่จะเดินทาง<br/>         ไปทำงานต่างประเทศ<br/>         และปัญหาการค้ามนุษย์<br/>         ด้านแรงงาน</p> <p>๖) คนงานที่ประสงค์<br/>         จะเดินทางไปทำงาน<br/>         ต่างประเทศเสียค่า<br/>         บริการและค่าใช้จ่าย<br/>         ตามกฎหมายกำหนด<br/>         ไม่เป็นการกระเกินความ<br/>         จำเป็น</p> <p>๗) เพื่อสร้างสัมพันธ์<br/>         อันดีระหว่างหน่วยงาน<br/>         ราชการ และประชาชน<br/>         ในพื้นที่ในการช่วย<br/>         สอดส่องดูแล แจ้งข้อมูล<br/>         เบาะแสพฤติกรรม<br/>         ของกลุ่มผู้หลอกลวง<br/>         คนงาน</p> |  |  |  |
|--|--|--|--|--|--|--|--|--|--|--|--|--|

|  |  |   |  |                                   |  |  |  |  |  |         |                             |  |
|--|--|---|--|-----------------------------------|--|--|--|--|--|---------|-----------------------------|--|
|  |  |   |  |                                   |  |  |  |  | ๘) ลดปัญหาการลักลอบไปทำงานหรือการหลอกลวงคนหางานที่จะไปทำงานต่างประเทศและเป็นการคุ้มครองคนหางานไม่ให้ถูกหลอกลวงจากกลุ่มมิจฉาชีพ |         |                             |  |
|  |  |   |  |                                   |  |  |  |  | ๙) สามารถเผยแพร่ประชาสัมพันธ์ให้ประชาชนทั่วไปได้รับความรู้เกี่ยวกับการกิจของกรมจัดหางานและสามารถขอรับบริการได้ถูกต้อง          |         |                             |  |
| ๙.๒ โครงการป้องกันการค้ามนุษย์ด้านแรงงานต่างด้าว<br>- กิจกรรมการสร้างตระหนักรู้แก่แรงงานเพื่อป้องกันปัญหาการค้ามนุษย์<br>๑) นายจ้าง<br>๒) แรงงานต่างด้าว | ๑) เพื่อให้แรงงานต่างด้าว/นายจ้าง/เจ้าของสถานประกอบการ และผู้ที่เกี่ยวข้อง มีความรู้ ความเข้าใจ ในสิทธิ หน้าที่ กฎ ระเบียบ หลักเกณฑ์<br>๒) เพื่อป้องกันการละเมิดสิทธิ การบังคับใช้แรงงาน การกักขัง หน่วงเหนี่ยว การถูกทารุณกรรม และการค้ามนุษย์ด้านแรงงาน<br>๓) เพื่อสร้างความเข้าใจอันดี ให้กับแรงงานต่างด้าว นายจ้าง<br>๔) เพื่อรับทราบผลการดำเนินงานของกรมการจัดหางานในการป้องกันการค้ามนุษย์ด้านแรงงาน | ๑) จ้างเหมาเจ้าหน้าที่ผู้ประสานด้านภาษาเมียนมา หรือลาว หรือกัมพูชา หรือภาษาอังกฤษ ประจำสำนักงานจัดหางาน จำนวน ๑ อัตรา ให้คำปรึกษา แนะนำนายจ้างและแรงงานต่างด้าว เกี่ยวกับสิทธิ หน้าที่ กฎ ระเบียบ หลักเกณฑ์ ตามกฎหมายและการป้องกันการค้ามนุษย์<br>๒) ชักซ้อมทำความเข้าใจการดำเนินงานตามโครงการ/ติดตามผลการดำเนินการรวมถึงปัญหาอุปสรรคในการดำเนินงาน | แรงงานต่างด้าว นายจ้าง/เจ้าของสถานประกอบการ ที่ได้รับความรู้ ความเข้าใจ เกี่ยวกับสิทธิ หน้าที่ กฎ ระเบียบ หลักเกณฑ์ ตามกฎหมายและการป้องกันการค้ามนุษย์ | นายจ้าง ๕๐๐ คน<br>แรงงาน ๑,๐๐๐ คน |  |  | แรงงานต่างด้าวและนายจ้าง มีความรู้ ความเข้าใจ และปฏิบัติตามกฎหมาย ไม่ตกเป็นเหยื่อของการค้ามนุษย์ | ๑) แรงงานต่างด้าว ได้รับการคุ้มครอง ป้องกันจากขบวนการค้ามนุษย์<br>๒) สนับสนุนให้การจัดอันดับ TIP Report ของไทยดีขึ้น | ต.ค. ๖๓<br>-<br>ก.ย. ๖๔  | ๒๑๖,๐๐๐ | สำนักงานจัดหางานจังหวัดตราด |  |

|    |  |   |  |  |          |          |           |   |  |                                  |           |                                     |
|----|--|---|--|--|----------|----------|-----------|---|--|----------------------------------|-----------|-------------------------------------|
| ๑๐ | <p>โครงการศูนย์ประสานแรงงานประมง<br/>ประมง ๒๒ จังหวัด</p> <p>- กิจกรรมการสร้างความตระหนักรู้<br/>และจัดระเบียบแรงงานต่างด้าว<br/>ในภาคประมง</p> <p>๑) แจ้งเข้าทำงาน<br/>๒) ขอบใบอนุญาตทำงาน<br/>๓) ขอรับคำปรึกษา</p> | <p>๑) เพื่อแก้ไขปัญหาการขาดแคลน<br/>แรงงานในประเภทกิจการประมง</p> <p>๒) เพื่อป้องกันและแก้ไขปัญหา<br/>การค้ามนุษย์ในรูปแบบแรงงาน<br/>ประมง</p> <p>๓) เพื่อส่งเสริมให้ผู้ประกอบกิจการ<br/>ประมง ได้ปฏิบัติตามกฎหมาย<br/>และเป็นการส่งเสริมการนำแรงงาน<br/>ต่างด้าว เข้ามาทำงานอย่างถูกต้อง<br/>ตามกฎหมาย เข้ามาทำงานใน<br/>กิจการประมง</p> <p>๔) เพื่อให้ความคุ้มครองแรงงาน<br/>การตรวจสอบสภาพการจ้างงาน<br/>การทำงาน สภาพความเป็นอยู่<br/>ให้เป็นไปตามกฎหมายคุ้มครอง<br/>แรงงาน</p> <p>๕) เพื่อรณรงค์ประชาสัมพันธ์ให้กับ<br/>ประกอบกิจการประมงแรงงาน<br/>และส่วนราชการ มีความตระหนัก<br/>ร่วมกันในการแก้ไขปัญหาการ<br/>ค้ามนุษย์ในรูปแบบแรงงานประมง</p> <p>๖) เพื่อให้มีการดำเนินการจ้าง<br/>แรงงานต่างด้าวเข้ามาทำงาน<br/>และกลับออกไปประเทศต้นทาง<br/>อย่างมีระบบ เมื่อแรงงานทำงาน<br/>ครบสัญญาจ้าง/มีเหตุต้องเลิกจ้าง</p> <p>๗) เพื่อให้มีการประชาสัมพันธ์<br/>ภารกิจ บทบาท หน้าที่ของศูนย์<br/>ประสานแรงงานประมงอย่างทั่วถึง<br/>และเป็นที่รับรู้แก่บุคคลทั่วไป</p> | <p>๑) จัดระเบียบแรงงานประมง<br/>โดยประสานหน่วยงานที่เกี่ยวข้อง</p> <p>๒) จัดระเบียบเรือประมง<br/>โดยการจัดทำทะเบียนเรือ<br/>การเข้า-ออกของเรือ และ<br/>ทะเบียนลูกจ้าง</p> <p>๓) คุ้มครองแรงงานในเรือประมง<br/>โดยการควบคุมตรวจสอบ ป้องกัน<br/>และแก้ไขปัญหาการค้ามนุษย์</p> <p>๔) ตรวจสอบปราบปราม จับกุม<br/>และดำเนินคดีและผลักดันส่งกลับ</p> <p>๕) ช่วยเหลือ เยียวยา พี่นฟู<br/>โดยรับเรื่องราวร้องทุกข์ ตรวจสอบ<br/>ช่วยเหลือเยียวยา และออกไป<br/>อนุญาต ให้แก่แรงงานต่างด้าว<br/>ซึ่งเป็นผู้เสียหายจากการค้ามนุษย์</p> <p>๖) การให้บริการ คำปรึกษา แนะนำ<br/>นายจ้าง ลูกจ้าง ประชาชนทั่วไป<br/>ตามภารกิจศูนย์ประสานงาน<br/>แรงงานประมง</p> <p>๗) งานสนับสนุนการดำเนินงาน<br/>ด้านอื่นๆ โดยเผยแพร่เอกสาร<br/>ประชาสัมพันธ์ และประชาสัมพันธ์<br/>ผ่านสื่อต่างๆ เช่น สื่อวิทยุ โทรทัศน์<br/>และสื่อออนไลน์ หรือเอกสาร<br/>เผยแพร่/ประชาสัมพันธ์ ตามภารกิจ<br/>ของศูนย์ประสานแรงงานประมง</p> <p>๘) จัดจ้างผู้ประสานงานด้านภาษา<br/>กัมพูชาและเมียนมา เพื่อสนับสนุน<br/>การดำเนินงานศูนย์ประสาน</p> | <p>๑) แรงงานต่างด้าวที่ได้รับ<br/>อนุญาตทำงานในกิจการ<br/>ประมงทะเล</p> <p>๒) แรงงานต่างด้าว นายจ้าง<br/>สถานประกอบการ หรือ<br/>ประชาชนทั่วไป ที่ได้เข้ามา<br/>รับบริการ คำปรึกษา แนะนำ<br/>หรือรับเอกสารเผยแพร่/<br/>ประชาสัมพันธ์</p> <p>๓) แรงงานต่างด้าวในกิจการ<br/>ประมงที่มีการแจ้งเข้ามา<br/>ทำงานตามพระราชกำหนด<br/>การบริหารจัดการการทำงาน<br/>ของคนต่างด้าว พ.ศ. ๒๕๖๐</p> | ๖,๕๒๖ คน | ๖,๕๒๖ คน | ร้อยละ ๘๐ | <p>แรงงานประมงและ<br/>นายจ้าง มีความรู้<br/>ความเข้าใจ และปฏิบัติ<br/>ได้ถูกต้องตามกฎหมาย<br/>ไม่ตกเป็นเหยื่อของการ<br/>ค้ามนุษย์</p> | <p>แรงงานต่างด้าว<br/>ในกิจการประมง<br/>ได้รับการคุ้มครอง<br/>ตามมาตรฐานสากล<br/>ลดปัญหาการค้ามนุษย์<br/>และการขาดแคลน<br/>แรงงานในภาคประมง<br/>สนับสนุนให้การ<br/>จัดอันดับ TIP Report<br/>ของโลกดีขึ้น</p> | <p>ต.ค. ๖๓<br/>-<br/>ก.ย. ๖๔</p> | ๑,๐๙๐,๔๔๐ | สำนักงาน<br>จัดหางาน<br>จังหวัดตราด |
|----|--|---|--|--|----------|----------|-----------|---|--|----------------------------------|-----------|-------------------------------------|

|    |  |   |  |  |          |  |  |                |  |                         |        |                                      |
|----|--|---|--|--|----------|--|--|----------------|--|-------------------------|--------|--------------------------------------|
|    |  | ๘) เพื่อสนับสนุนนโยบายและมาตรการของรัฐบาล ในการป้องกันและแก้ไขปัญหาการค้ามนุษย์ด้านแรงงาน   | แรงงานประมง โดยสามารถฟังพูด แปลภาษากัมพูชา หรือเมียนมาเป็นภาษาไทย หรือหากเป็นคนสัญชาติกัมพูชาและเมียนมาสามารถพูด ฟังภาษาไทยได้ |  |          |  |  |                |  |                         |        |                                      |
| ๑๑ | ประชุมให้ความรู้กับสถานประกอบการในพื้นที่  | เพื่อสร้างความรู้ ความเข้าใจกับเจ้าของสถานประกอบการในพื้นที่  | จัดประชุมให้ความรู้แก่ นายจ้าง สถานประกอบการต่างๆ  | เจ้าของ/นายจ้างในสถานประกอบการ   | ๕๐ คน    |  | เจ้าของ/นายจ้างมีความรู้เพิ่มขึ้นเกี่ยวกับกฎหมายการค้ามนุษย์ |                |  | ช่วงเดือนมี.ค. ๖๔       | งบปกติ | ที่ว่าการอำเภอแหลมงอบ                |
| ๑๒ | สนับสนุนการอบรมกฎหมายและพ.ร.บ. ที่เกี่ยวข้องกับการป้องกันการค้ามนุษย์ให้กับแรงงานข้ามชาติ                  | เพื่อเสริมสร้างความรู้ด้านการป้องกันการค้ามนุษย์  |  | สหวิชาชีพในจังหวัด หน่วยงานที่เกี่ยวข้อง และแรงงานข้ามชาติ   |          |  |  |                |  | ต.ค. ๖๓<br>-<br>ก.ย. ๖๔ | งบปกติ | มูลนิธิศุภนิมิตแห่งประเทศไทย         |
| ๑๓ | โครงการจัดระเบียบขอทาน   | เพื่อป้องกันการค้ามนุษย์ด้านขอทาน   | ๑) จัดทำแผนการตรวจ<br>๒) จัดทำหนังสือเชิญเครือข่าย<br>๓) บูรณาการลงพื้นที่   | ประชาชนทั่วไป  | ๑๑ ครั้ง |  | คนขอทานขึ้นทะเบียนเป็นผู้แสดงความสามารถเพิ่มขึ้น             | จำนวนขอทานลดลง |  | ธ.ค. ๖๓<br>-<br>ก.ย. ๖๔ | งบปกติ | ศูนย์คุ้มครองคนไร้ที่พึ่งจังหวัดตราด |
| ๑๔ | จัดกิจกรรม/โครงการเพื่อการป้องกันปัญหาการค้ามนุษย์   | เพื่อป้องกันปัญหาการค้ามนุษย์   | บูรณาการร่วมกับหน่วยงานที่เกี่ยวข้อง   | สถานประกอบกิจการ ร้านคาราโอเกะ ร้านเกมส์ จุดเสี่ยงในพื้นที่  |          |  |  |                |  | ต.ค. ๖๓<br>-<br>ก.ย. ๖๔ | งบปกติ | ที่ว่าการอำเภอเมืองตราด              |
| ๑๕ | โครงการตั้งจุดตรวจ จุดสกัด ตรวจค้น ยานพาหนะ - บุคคล เพื่อป้องกันปราบปราม จับกุมการกระทำผิดด้านการค้ามนุษย์ | ๑) เพื่อป้องกันการลักลอบขนแรงงานต่างด้าวผิดกฎหมายเข้ามาในราชอาณาจักร<br>๒) เพื่อป้องกันการถูกล่อลวงอันอาจตกเป็นเหยื่อของการค้ามนุษย์<br>๓) เพื่อป้องกันการเกิดขบวนการค้ามนุษย์ขึ้นในพื้นที่ |  | ๑) รถยนต์บรรทุกสินค้าทุกประเภท ที่ขนส่งสินค้าเข้า - ออก บริเวณชายแดนไทย - กัมพูชา<br>๒) รถยนต์โดยสาร รถยนต์ส่วนบุคคลที่ผ่านการตรวจ |          |  |  |                |  | ต.ค. ๖๓<br>-<br>ก.ย. ๖๔ | งบปกติ | ตำรวจภูธรจังหวัดตราด                 |
| ๑๖ | ตั้งจุดตรวจ/จุดสกัดบริเวณจุดผ่านแดนและช่องทางต่างๆตามแนวชายแดน   | เพื่อคุ้มครอง ป้องกัน จับกุม การกระทำผิดกฎหมายเกี่ยวกับการค้ามนุษย์ และการกระทำผิดด้านความมั่นคงอื่นๆ   |  |  |          |  |  |                |  | ต.ค. ๖๓<br>-<br>ก.ย. ๖๔ | งบปกติ | หน่วยเฉพาะกิจนาวิกโยธินตราด          |

|    |  |  |   |   |                 |  |  |  |  |                         |        |   |
|----|--|--|---|---|-----------------|--|--|--|--|-------------------------|--------|---|
| ๑๗ | ตั้งจุดตรวจ/จุดสกัดตามทางหลวง<br>หมายเลข ๓ และหมายเลข ๓๑๕๗<br>๓๒๗๑ ๓๒๙๙                            | เพื่อคุ้มครอง ป้องกัน จับกุม<br>การกระทำความผิดกฎหมายเกี่ยวกับ<br>การค้ามนุษย์ และการกระทำความผิด<br>ด้านความมั่นคงอื่นๆ พื้นที่ชายแดน<br>สูงพื้นที่ขึ้นในของจังหวัดตราด   |   |   | ๑๐ จุด/วัน      |  |  |  |  | ต.ค. ๖๓<br>-<br>ก.ย. ๖๔ | งบปกติ | หน่วย<br>เฉพาะกิจ<br>นาวิกโยธิน<br>ตราด |
| ๑๘ | โครงการจัดตั้งจุดตรวจ/จุดสกัด<br>ออกตรวจและสำรวจติดตาม<br>ความเคลื่อนไหวการค้ามนุษย์ในพื้นที่      | เพื่อป้องกันและปราบปรามการ<br>ค้ามนุษย์ และไม่ให้ผู้ใช้แรงงาน<br>สถานประกอบการทั้งชาย/หญิง<br>ถูกบังคับให้ค้าประเวณีและตกเป็น<br>เหยื่อการค้ามนุษย์  | บูรณาการร่วมกับหน่วยงาน<br>ที่เกี่ยวข้อง                    | สถานประกอบการ<br>แหล่งมั่วสุมต่างๆ<br>สะพานท่าเทียบเรือ |                 |  | ไม่มีการค้ามนุษย์<br>เกิดขึ้นในพื้นที่ |  |  | ม.ค. - กย<br>๖๔         | งบปกติ | ที่ว่าการ<br>อำเภอ<br>แหลมงอบ           |
| ๑๙ | ตั้งจุดตรวจ/จุดสกัด บริเวณแนวชายแดน  | เพื่อป้องกันและปราบปราม<br>การกระทำความผิดเกี่ยวกับการค้ามนุษย์  |   |   | ๕ จุด / วัน     |  |  |  |  | ต.ค. ๖๓<br>-<br>ก.ย. ๖๔ | งบปกติ | ร้อย ตชด.<br>๑๑๗                        |
| ๒๐ | ลาดตระเวนและเฝ้าตรวจตามแนว<br>ชายแดน   | เพื่อป้องกันและปราบปราม<br>การกระทำความผิดเกี่ยวกับการค้ามนุษย์  |   |   | ๖ ครั้ง / เดือน |  |  |  |  | ต.ค. ๖๓<br>-<br>ก.ย. ๖๔ | งบปกติ | ร้อย ตชด.<br>๑๑๗                        |
| ๒๑ | ลาดตระเวนและเฝ้าตรวจ<br>ตามแนวชายแดน และท่าเทียบเรือ   | เพื่อคุ้มครอง ป้องกัน จับกุม<br>การกระทำความผิดกฎหมายเกี่ยวกับ<br>การค้ามนุษย์ และการกระทำความผิด<br>ด้านความมั่นคงอื่นๆ ทั้งทางบก<br>และทางทะเล   |   |   | ๑๐ จุด/วัน      |  |  |  |  | ต.ค. ๖๓<br>-<br>ก.ย. ๖๔ | งบปกติ | หน่วย<br>เฉพาะกิจ<br>นาวิกโยธิน<br>ตราด |
| ๒๒ | การตรวจค้นสถานที่เสี่ยงเพื่อป้องกัน<br>และปราบปราม จับกุม การกระทำความผิด<br>เกี่ยวกับการค้ามนุษย์ | ๑) เพื่อขจัดปัญหาเกี่ยวกับการ<br>ค้ามนุษย์ให้หมดสิ้นไป<br>๒) เพื่อสร้างแหล่งข่าวในการป้องกัน<br>และปราบปรามการค้ามนุษย์<br>๓) เพื่อป้องกันการถูกล่อลวง<br>และตกเป็นเหยื่อการค้ามนุษย์<br>๔) เพื่อให้สถานบริการ โรงงาน<br>สถานประกอบการ ปลอดภัยจาก<br>การกดขี่ข่มเหงแรงงานเพื่อ<br>ป้องกันการค้าแรงงานนำไปสู่<br>การค้ามนุษย์ข้ามชาติ | ๑) แรงงานในสถานบริการ<br>สถานประกอบการ<br>๒) แรงงานภาคประมง |   |                 |  |  |  |  | ต.ค. ๖๓<br>-<br>ก.ย. ๖๔ | งบปกติ | ตำรวจภูธร<br>จังหวัดตราด                |



|    |   |  |  |  |                    |         |  |   |   |                          |         |   |
|----|---|--|--|--|--------------------|---------|--|---|---|--------------------------|---------|---|
| ๒๓ | ตรวจสอบสถานประกอบการ  | เพื่อป้องกันและปราบปรามการกระทำผิดเกี่ยวกับการค้ามนุษย์  |  |  | ๑ ครั้ง / เดือน    |         |  |   |   | ต.ค. ๖๓<br>-<br>ก.ย. ๖๔  | งบปกติ  | ร้อย ตชด.<br>๑๑๗                              |
| ๒๔ | ๑) ออกตรวจพื้นที่เป็นจุดเสี่ยงเพื่อป้องกันและปราบปรามการค้ามนุษย์<br>๒) จัดตั้งจุดตรวจ จุดสกัด ตรวจสอบสถานประกอบการ<br>๓) ตรวจสอบปราบปรามผู้ร่วมขบวนการค้ามนุษย์<br>๔) ตรวจสอบแหล่งมั่วสุมของเด็กและเยาวชน<br>๕) ดำเนินการด้านมวลชน ด้านการข่าวเพื่อเสริมสร้างความมั่นคงในพื้นที่ | ๑) สามารถทราบถึงสถานการณ์ของการค้ามนุษย์<br>๒) สามารถลดระดับความรุนแรงของปัญหาการค้ามนุษย์ในพื้นที่<br>๓) สามารถควบคุมพื้นที่เสี่ยง/ปัจจัยเสี่ยง ด้วยการจัดระเบียบสังคมสถานบริการ ร้านเกมส์ฯ และสร้างสภาพแวดล้อมในสังคมน่าอยู่ |  | ประชาชนทั่วไปในพื้นที่                         |                    |         |  |   |   | ต.ค. ๖๓<br>-<br>ก.ย. ๖๔  | งบปกติ  | ที่ว่าการอำเภอบ่อไร่                          |
| ๒๕ | ตรวจสอบสถานประกอบการกิจกรรมแปรรูปสัตว์น้ำ   | ป้องกันและปราบปรามการลักลอบเข้าเมืองโดยผิดกฎหมายซึ่งเป็นกลุ่มเสี่ยงต่อการเป็นเหยื่อการค้ามนุษย์และการบังคับใช้แรงงาน   | ๑) จัดทำแผนตรวจแรงงาน<br>๒) ตรวจแรงงานในสภก. แปรรูปสัตว์น้ำ                      |  | ๒ แห่ง             | ๒ แห่ง  |  |   |   |                          | ๑๗,๖๐๐  | สำนักงานสวัสดิการและคุ้มครองแรงงานจังหวัดตราด |
| ๒๖ | ตรวจสอบสถานประกอบการกลุ่มเสี่ยงต่อการใช้แรงงานเด็ก แรงงานบังคับ แรงงานขัดหนี้และการค้ามนุษย์ด้านแรงงาน  | คุ้มครองแรงงานในสภก.กลุ่มเสี่ยงต่อการใช้แรงงานเด็กแรงงานบังคับ แรงงานขัดหนี้และการค้ามนุษย์ด้านแรงงาน  | ๑) จัดทำแผนการตรวจแรงงาน<br>๒) ตรวจแรงงานในสภก.กลุ่มเสี่ยง                       | นายจ้าง ลูกจ้าง ทั้งแรงงานไทยและแรงงานต่างด้าว | ๑๒ แห่ง/<br>๑๘๐ คน | ๑๖ แห่ง | จำนวนสภก.กลุ่มเสี่ยงที่ผ่านการตรวจแล้วพบว่าปฏิบัติไม่ถูกต้องตามกฎหมายและดำเนินการปฏิบัติให้ถูกต้อง | -   | -   | ต.ค. ๖๓<br>-<br>มี.ค. ๖๔ | ๒๓,๑๐๐  | สำนักงานสวัสดิการและคุ้มครองแรงงานจังหวัดตราด |
| ๒๗ | บูรณาการตรวจคุ้มครองแรงงานในเรือประมงทะเลในพื้นที่ ๒๒ จังหวัดติดทะเล  | แก้ไขปัญหาการค้ามนุษย์ด้านแรงงาน การใช้แรงงานเด็กในรูปแบบที่เลวร้าย  | ๑) จัดทำแผนตรวจแรงงาน<br>๒) ตรวจแรงงานในเรือประมง                                |  | ๑๐ แห่ง            | ๑๐ แห่ง |  |   |   |                          | ๑๓๖,๙๐๐ | สำนักงานสวัสดิการและคุ้มครองแรงงานจังหวัดตราด |
| ๒๘ | บูรณาการตรวจแรงงานกลุ่มเสี่ยงในพื้นที่ หากพบกลุ่มเสี่ยงอาจเป็นผู้เสียหายจากการบังคับใช้แรงงาน   | เพื่อบูรณาการการตรวจแรงงานที่มีความเสี่ยงต่อปัญหาการค้ามนุษย์ (ด้านแรงงาน) จังหวัดตราด   | ๑) มีคำสั่งแต่งตั้งคณะทำงานตรวจบูรณาการแรงงานตามแผนปฏิบัติการป้องกันการบังคับใช้ | แรงงานในสถานประกอบการกลุ่มเสี่ยงในพื้นที่      |                    |         | สถานประกอบการกลุ่มเสี่ยงตามเป้าหมายได้รับการ   | มีการบูรณาการการตรวจตามกฎหมายในภารกิจของหน่วยงาน ส่งเสริม | แรงงานไม่ตกเป็นเหยื่อการค้ามนุษย์ด้านแรงงาน และได้รับ | ต.ค. ๖๓<br>-<br>ก.ย. ๖๔  | -       | สำนักงานแรงงานจังหวัดตราด                     |

|  |  |  |  |  |  |   |  |  |   |               |                                    |
|--|--|--|--|--|--|---|--|--|---|---------------|------------------------------------|
| <p>หรือบริการและการค้ำนุชย์ด้านแรงงานให้ประสานทีมสหวิชาชีพและเข้าร่วมคัดแยกผู้เสียหายทันที</p> <p>ประเภทกิจการกลุ่มเสี่ยง</p> <ul style="list-style-type: none"> <li>- สถานประกอบกิจการแปรรูปผลไม้เบื้องต้น (ล้างผลไม้)</li> <li>- โรงแรม/ให้บริการที่พัก</li> <li>- ไซต์งานก่อสร้าง</li> <li>- เรือประมง</li> </ul> |  | <p>แรงงานหรือบริการ และการค้ำนุชย์ด้านแรงงานจังหวัดตราด</p> <p>๒) ประชุมคณะทำงานตามข้อ ๑)</p> <p>๓) ตรวจสอบแรงงานกลุ่มเสี่ยง</p> <p>๔) รายงานผลผู้บังคับบัญชา</p>                              |  | <p>๑๐ แห่ง</p> <p>๒๐ แห่ง</p> <p>๕ แห่ง</p> <p>๑๕ ลำ</p> | <p>๑๐ แห่ง</p> <p>๒๐ แห่ง</p> <p>๕ แห่ง</p> <p>๑๕ ลำ</p>   | <p>ตรวจแรงงานครบ ๑๐๐%</p>   | <p>ให้การจ้างงานเป็นไปตามกฎหมาย และแรงงานได้รับสิทธิตามที่กฎหมายกำหนด</p>  | <p>สิทธิ/สวัสดิการตามที่กฎหมายกำหนด</p>  |   |               |                                    |
| <p>๒๙) ตรวจสอบสถานประกอบกิจการภาพยนตร์และวีดิทัศน์ ประจำปีงบประมาณ ๒๕๖๔</p>  | <p>เพื่อสุ่มตรวจและเฝ้าระวัง ควบคุมให้สถานประกอบกิจการ ประกอบกิจการด้วยความถูกต้องตามกฎหมาย กฎกระทรวง คำสั่งระเบียบ และประกาศที่เกี่ยวข้อง</p> | <p>๑) กิจกรรม/งานตรวจสอบสถานประกอบกิจการตาม พ.ร.บ. ภาพยนตร์และวีดิทัศน์ พ.ศ ๒๕๕๑</p> <p>๒) กิจกรรมบังคับใช้กฎหมายตาม พ.ร.บ.ภาพยนตร์และวีดิทัศน์ พ.ศ ๒๕๕๑ เช่น การพักใช้ การเปรียบเทียบปรับ</p> | <p>พนักงานเจ้าหน้าที่ และผู้ประกอบกิจการ</p> | <p>-</p>   | <p>๑) ดำเนินการออกสุ่มตรวจสอบสถานประกอบกิจการอย่างน้อยเดือนละ ๒ ครั้ง</p> <p>๒) ดำเนินคดีกฎหมายกับสถานประกอบกิจการที่ได้รับใบอนุญาต ให้ประกอบกิจการ แต่มีการกระทำผิดตามกฎหมาย กฎกระทรวง คำสั่งระเบียบ ประกาศที่เกี่ยวข้องกำหนดว่าเป็นความผิด</p> | <p>๑) สถานประกอบกิจการตาม พ.ร.บ. ภาพยนตร์และวีดิทัศน์ พ.ศ ๒๕๕๑ ให้บริการถูกต้องตามกฎหมาย กฎกระทรวง คำสั่งระเบียบ ประกาศที่เกี่ยวข้องกำหนด</p> <p>๒) สุ่มตรวจสอบสถานประกอบกิจการ และสามารถดำเนินคดีกับสถานประกอบกิจการที่เปิดให้บริการโดยไม่ถูกต้องตามกฎหมาย หรือไม่ได้รับอนุญาตจากนายทะเบียน</p> <p>๓) ผู้ประกอบกิจการตาม พ.ร.บ. ภาพยนตร์ และวีดิทัศน์ พ.ศ ๒๕๕๑</p> | <p>๑) สถานประกอบกิจการปฏิบัติตาม พ.ร.บ. ภาพยนตร์และวีดิทัศน์ พ.ศ ๒๕๕๑</p> <p>๑) สถานประกอบกิจการที่ไม่ปฏิบัติตาม พ.ร.บ. ภาพยนตร์และวีดิทัศน์ พ.ศ ๒๕๕๑ ได้รับการพิจารณาโทษตามกฎหมาย</p> | <p>๒) ผู้ประกอบกิจการมีความรู้ ความเข้าใจแนวทางปฏิบัติถูกต้อง ต่อดตนเองและสังคม และให้ความสำคัญกับเงื่อนไขการให้บริการ และการใช้บริการ</p> | <p>๑ ต.ค. ๖๓</p> <p>-</p> <p>๓๐ ก.ย. ๖๔</p> | <p>๑๐,๐๐๐</p> | <p>สำนักงานวัฒนธรรมจังหวัดตราด</p> |

|    |  |   |   |                                  |               |  |   |  |  |                         |        |  |
|----|--|---|---|----------------------------------|---------------|--|---|--|--|-------------------------|--------|--|
|    |  |   |   |                                  |               |  | มีส่วนร่วมในการ<br>สร้างสรรค์สังคม<br>รับผิดชอบต่อชุมชน<br>และยกระดับ<br>มาตรฐานของ<br>สถานประกอบกิจการ<br>ให้มีคุณภาพมากยิ่งขึ้น |  |  |                         |        |  |
| ๓๐ | การลาดตระเวนและตรวจสอบในพื้นที่<br>ทางทะเล | เพื่อคุ้มครอง ป้องกัน จับกุม<br>การกระทำผิดกฎหมายเกี่ยวกับ<br>การค้ามนุษย์และการกระทำผิดอื่นๆ<br>ในทะเล | ลาดตระเวนทำการสุ่มตรวจหรือ<br>ตรวจตามรายงานข่าวที่ได้รับแจ้ง<br>กับเรือประมงหรือเรือต้องสงสัย | ๑. เรือประมง<br>๒. เรือต้องสงสัย | ๖ ครั้ง/เดือน |  |   |  |  | ต.ค. ๖๓<br>-<br>ก.ย. ๖๔ | งบปกติ | หมู่เรือลาด<br>ตระเวน<br>ชายแดน<br>ส่วนที่ ๑ |

**ประเด็นยุทธศาสตร์ ที่ ๕ ด้านการพัฒนาความร่วมมือกับภาคีเครือข่าย**

**เป้าประสงค์** ภาคีเครือข่ายร่วมมือกันอย่างจริงจังในการป้องกันและปราบปรามการค้ามนุษย์ให้มีประสิทธิภาพและประสิทธิผล

| ที่ | โครงการ/กิจกรรม  | วัตถุประสงค์  | ขั้นตอน/<br>วิธีการดำเนินงาน   | กลุ่มเป้าหมาย  | จำนวน    | ตัวชี้วัด                   |  | ผลผลิต                                       | ผลลัพธ์   | ระยะเวลาดำเนินการ       | งบประมาณ<br>(บาท) | หน่วยงาน<br>รับผิดชอบ   |
|-----|--|---|--|--|----------|-----------------------------|--|--|---|-------------------------|-------------------|---|
|     |  |   |  |  |          | เชิงปริมาณ                  | เชิงคุณภาพ                                   |  |   |                         |                   |   |
| ๓๑  | เสริมสร้างพัฒนาความสัมพันธ์อันดี<br>กับประเทศเพื่อนบ้าน  | เพื่อสร้างเครือข่าย แสวงหา<br>ความร่วมมือกับประเทศเพื่อนบ้าน<br>ในการป้องกันและแก้ไขปัญหา<br>การค้ามนุษย์   |  |  | ๑๒ ครั้ง |                             |  |  |   | ต.ค. ๖๓<br>-<br>ก.ย. ๖๔ |                   | หน่วย<br>เฉพาะกิจ<br>นาวิกโยธิน<br>ตราด                                 |
| ๓๒  | โครงการเสริมสร้างและพัฒนาศักยภาพ<br>เครือข่ายเพื่อเป็นผู้นำระวางสังคม<br>ด้านการต่อต้านการค้ามนุษย์<br>(บูรณาการร่วมกับ สสว.๒ และ อพม) | ๑) เพื่อสร้างความตระหนักรู้<br>ความเข้าใจถึงสถานการณ์ รูปแบบ<br>ปัจจัยเสี่ยงต่างๆ และการป้องกัน<br>ตนเองจากภัยการค้ามนุษย์ เพื่อนำ<br>ไปถ่ายทอดและขยายกลุ่มเป้าหมาย<br>ในระดับพื้นที่ต่อไป<br>๒) เพื่อส่งเสริมการสร้างภาคี<br>เครือข่ายภาคประชาสังคม<br>ด้านการป้องกันปัญหาการค้ามนุษย์<br>ในพื้นที่ และสร้างการมีส่วนร่วม<br>ในการเฝ้าระวังปัญหา และแจ้ง<br>เบาะแสการค้ามนุษย์ | ๑) กำหนดกลุ่มเป้าหมาย เนื้อหา<br>รูปแบบการดำเนินโครงการ<br>๒) ดำเนินโครงการในระย<br>เวลาที่กำหนด<br>๓) รายงานผลต่อกระทรวงฯ | ภาคประชาสังคม เช่น<br>อาสาสมัครพัฒนาสังคม<br>และความมั่นคงของมนุษย์<br>ผู้นำชุมชน แกนนำ ครู<br>เป็นต้น | ๘๐ คน    | จำนวนผู้เข้าร่วม<br>โครงการ | ผู้เข้าร่วมโครงการ<br>ได้รับความรู้เพิ่มขึ้น | ผู้เข้าร่วมโครงการ<br>ได้รับความรู้เพิ่มขึ้น | มีภาคีเครือข่ายด้าน<br>การป้องกันและ<br>ปราบปรามการ<br>ค้ามนุษย์มากขึ้น | ช่วงเดือน<br>มี.ค. ๖๔   | ๔๓,๐๐๐            | สำนักงาน<br>พัฒนาสังคม<br>และความ<br>มั่นคง<br>ของมนุษย์<br>จังหวัดตราด |

|    |   |  |  |  |          |  |   |  |  |                    |         |   |
|----|---|--|--|--|----------|--|---|--|--|--------------------|---------|---|
| ๓๓ | โครงการเสริมสร้างและพัฒนาศักยภาพเด็กและเยาวชนเพื่อต่อต้านการค้ามนุษย์ระดับพื้นที่   | ๑) เพื่อสนับสนุน ส่งเสริม พัฒนาศักยภาพสภาเด็กและเยาวชนในการดำเนินกิจกรรมเพื่อต่อต้านการค้ามนุษย์ ให้ตระหนักรู้ถึงภัยอันตรายจากการค้ามนุษย์<br>๒) เพื่อเสริมสร้างความเข้มแข็งของภาคีเครือข่ายเด็กและเยาวชนด้านการป้องกันปัญหาการค้ามนุษย์ | ๑) จัดประชุมร่วมกับสภาเด็กและเยาวชน เพื่อกำหนดพื้นที่ดำเนินโครงการ<br>๒) ดำเนินโครงการการในระยะที่กำหนด<br>๓) ให้การสนับสนุนสภาเด็กและเยาวชน ในการดำเนินโครงการ<br>๔) เปิดโอกาสให้สภาเด็กและเยาวชนสะท้อนความคิดเห็นและแลกเปลี่ยนมุมมองการดำเนินโครงการ | เด็กและเยาวชนในสถานศึกษา/เครือข่ายเด็กและเยาวชนในพื้นที่ | ๕๐ คน    | จำนวนผู้เข้าร่วมโครงการ                          | เด็กและเยาวชนได้รับความรู้เพิ่มขึ้นและไม่ตกเป็นเหยื่อของการค้ามนุษย์                            | เด็กและเยาวชนได้รับความรู้เพิ่มขึ้นและไม่ตกเป็นเหยื่อของการค้ามนุษย์   | มีภาคีเครือข่ายด้านการป้องกันและปราบปรามการค้ามนุษย์มากขึ้นและไม่เกิดและเยาวชนจังหวัดตราดตกเป็นเหยื่อจากการค้ามนุษย์ | ช่วงเดือน มิ.ย. ๖๔ | ๔๕,๐๐๐  | สำนักงานพัฒนาสังคมและความมั่นคงของมนุษย์จังหวัดตราด |
| ๓๔ | จัดประชุม/สัมมนา/อบรม สร้างการรับรู้เกี่ยวกับ พ.ร.ก.ฯ ให้กับเจ้าหน้าที่และหรือภาคเอกชน ประชาชน ภาคีเครือข่ายภาคประชาชน NGOs ในพื้นที่   | เพื่อพัฒนาองค์ความรู้และสร้างความร่วมมือระหว่างหน่วยงานและผู้มีส่วนเกี่ยวข้อง  | จัดประชุม/สัมมนา/อบรม สร้างการรับรู้เกี่ยวกับ พ.ร.ก.ฯ อย่างใดอย่างหนึ่ง หรือหลายอย่าง เพื่อพัฒนาองค์กรและประสิทธิภาพ   | ข้าราชการ/ผู้ที่มีส่วนเกี่ยวข้อง                         | ๑ ครั้ง  | ๑ ครั้ง  | ผู้เข้าร่วมการจัดประชุม/สัมมนา/อบรม ได้รับความรู้เพิ่มขึ้น                                      | ผู้เข้าร่วมการจัดประชุม/สัมมนา/อบรม ได้รับความรู้เพิ่มขึ้น             | ผู้เข้าร่วมการจัดประชุม/สัมมนา/อบรม สามารถนำความรู้ไปใช้ในการทำงาน   | ต.ค. ๖๓ - ก.ย. ๖๔  | -       | สำนักงานแรงงานจังหวัดตราด                           |
| ๓๕ | โครงการสร้างเสริมเครือข่ายปกป้องคุ้มครองแรงงานข้ามชาติหญิงเพื่อการย้ายถิ่นอย่างปลอดภัย โดยการป้องกันความรุนแรงต่อสตรี การย้ายถิ่นฐานที่มีความเสี่ยงและการค้ามนุษย์จังหวัดตราด | ๓๕.๑ จัดตั้งกลุ่มเครือข่ายแกนนำชุมชนจัดอบรมและประชุมกลุ่ม  | คัดเลือกและจัดตั้งกลุ่มเครือข่าย/แกนนำและจัดอบรม/ประชุมต่อเนื่อง   | เครือข่ายชุมชน/แกนนำชุมชน โดยผู้หญิงแรงงานกัมพูชา        | ๑๕ คน    | จำนวนแกนนำที่จัดตั้ง                             | เครือข่าย/แกนนำมีความรู้ความเข้าใจเกี่ยวกับการย้ายถิ่นฐานที่ปลอดภัยและการป้องกันการการค้ามนุษย์ | สามารถนำไปใช้กับกลุ่มเป้าหมายได้อย่างมีประสิทธิภาพ                     | แรงงานหญิงเข้าถึงข้อมูลและได้รับความช่วยเหลือ  | ไตรมาสละหนึ่งครั้ง | ๑๙๑,๙๙๓ | มูลนิธิรักษไทยจังหวัดตราด                           |
|    | ๓๕.๒ เชื่อมโยงกลุ่มเครือข่ายชุมชนที่อยู่ในจังหวัดตราด และจังหวัดคู่ขนานในกัมพูชา (ไทยและกัมพูชา) เข้าด้วยกัน  | เพื่อแลกเปลี่ยนข้อมูลและช่วยเหลือซึ่งกัน   | จัดประชุมเครือข่ายทั้งสองฝั่งผ่านเครือข่ายคอมพิวเตอร์  | เครือข่าย/แกนนำชุมชนไทยและกัมพูชา                        | ๓๐ คน    | จำนวนเครือข่าย/สมาชิกเครือข่าย                   | เครือข่าย/แกนนำทั้งสองฝั่งเชื่อมโยงข้อมูลระหว่างกัน   | เครือข่าย/แกนนำสามารถเป็นเครือข่ายช่วยเหลือแรงงานได้อย่างมีประสิทธิภาพ | แรงงานหญิงเข้าถึงข้อมูลและได้รับความช่วยเหลือ  | สองครั้ง           | ๓๗,๒๔๓  |   |
|    | ๓๕.๓ ส่งเสริมการคุ้มครองแรงงานข้ามชาติ และการป้องกันความรุนแรงต่อสตรี, การย้ายถิ่นฐานที่มีความเสี่ยง  | การอบรมให้ความรู้ วรรณคดี ประชาสัมพันธ์ กลุ่มเป้าหมาย  | จัดกิจกรรมในชุมชน สถานประกอบการ ที่มีแรงงานหญิง  | แรงงานหญิง สัญชาติกัมพูชา                                | ๑,๐๐๐ คน | จำนวนแรงงานหญิงที่เข้าร่วมกิจกรรมและได้รับข้อมูล | แรงงานหญิงมีความรู้ความเข้าใจและเข้าถึงการย้าย  | แรงงานหญิงสามารถดำรงชีวิตอย่างปลอดภัยเข้าถึงกลไกการปกป้อง              | แรงงานหญิงมีความปลอดภัยได้รับความช่วยเหลือและปกป้อง  | ทุกเดือน           | ๑๑๕,๐๐๐ |   |

|   |  |   |                          |   |                                  |   |   |  |               |   |  |  |
|---|--|---|--------------------------|---|----------------------------------|---|---|--|---------------|---|--|--|
| และการค้ามนุษย์แก่แรงงานหญิงภายใน<br>จังหวัดเป้าหมาย(ตราด)                    |  |   |                          |   |                                  |   | ถึงอย่างปลอดภัย<br>และการปกป้อง<br>คุ้มครองสิทธิ        | คุ้มครองสิทธิเมื่อประสบ<br>ปัญหา   | คุ้มครองสิทธิ |   |  |  |
| ๓๕.๔ แรงงานได้รับความช่วยเหลือ<br>หรือบริการโดยการทำงานของเครือข่าย<br>/แกนนำ | ให้ความช่วยเหลือเมื่อแรงงานฯ<br>ประสบปัญหา | สร้างกลไกให้ความช่วยเหลือ<br>แก่แรงงานผู้ประสบปัญหา | แรงงานหญิงสัญชาติกัมพูชา | - | จำนวนแรงงานหญิง<br>ที่ประสบปัญหา | จำนวนแรงงานหญิง<br>ที่ประสบปัญหาและ<br>ได้รับการช่วยเหลือ | แรงงานหญิงได้รับ<br>ความช่วยเหลืออย่างมี<br>ประสิทธิภาพ | แรงงานหญิงมีความ<br>ปลอดภัยได้รับความ<br>ช่วยเหลือและปกป้อง<br>คุ้มครองสิทธิ | ทุกเดือน      | - |  |  |

# ภาคผนวก



คำสั่งจังหวัดตราด

ที่ ๙๕๘๗/๒๕๖๐

เรื่อง แต่งตั้งผู้แทนหน่วยงานราชการในจังหวัดและผู้ทรงวุฒิ เป็นอนุกรรมการศูนย์ปฏิบัติการป้องกันและปราบปรามการค้ามนุษย์จังหวัดตราด

\*\*\*\*\*

ตามคำสั่งคณะกรรมการประสานงานและกำกับการดำเนินงานป้องกันและปราบปรามการค้ามนุษย์ ที่ ๓/๒๕๕๓ ลงวันที่ ๕ กุมภาพันธ์ ๒๕๕๓ ได้แต่งตั้งคณะอนุกรรมการศูนย์ปฏิบัติการป้องกันและปราบปรามการค้ามนุษย์จังหวัด ประกอบด้วย ผู้ว่าราชการจังหวัด เป็นประธานอนุกรรมการ รองผู้ว่าราชการจังหวัด ซึ่งผู้ว่าราชการจังหวัดมอบหมายเป็นรองประธานอนุกรรมการ พัฒนาสังคมและความมั่นคงของมนุษย์จังหวัด เป็นอนุกรรมการและเลขานุการ และจากผู้แทนหน่วยงานราชการในจังหวัด จำนวนไม่เกิน ๑๖ คน ผู้ทรงวุฒิ ซึ่งเป็นผู้แทนจากองค์กรเอกชน จำนวนไม่เกิน ๒ คน โดยให้ผู้ว่าราชการจังหวัดเป็นผู้แต่งตั้ง

จังหวัดตราดได้แต่งตั้งคณะอนุกรรมการศูนย์ปฏิบัติการป้องกันและปราบปรามการค้ามนุษย์ จังหวัดตราด ตามคำสั่งจังหวัดตราดที่ ๒๗๕๗/๒๕๕๘ ลงวันที่ ๒๖ พฤศจิกายน ๒๕๕๘ แล้วนั้น ปัจจุบันได้มีการเปลี่ยนแปลงหน่วยงานผู้แทนกระทรวงศึกษาธิการในระดับจังหวัด และมีการปรับปรุงแก้ไขชื่อผู้ทรงวุฒิ ดังนั้น เพื่อให้การดำเนินงานศูนย์ปฏิบัติการป้องกันและปราบปรามการค้ามนุษย์จังหวัดตราดเป็นไปด้วยความเรียบร้อย อาศัยอำนาจตามคำสั่งคณะกรรมการประสานงานและกำกับการดำเนินงานป้องกันและปราบปรามการค้ามนุษย์ ที่ ๓/๒๕๕๓ ลงวันที่ ๕ กุมภาพันธ์ ๒๕๕๓ จึงขอยกเลิกคำสั่งจังหวัดตราด ที่ ๒๗๕๗/๒๕๕๘ ลงวันที่ ๒๖ พฤศจิกายน ๒๕๕๘ และขอแต่งตั้งผู้แทนหน่วยงานราชการในจังหวัด และผู้ทรงวุฒิเป็นอนุกรรมการ ศูนย์ปฏิบัติการป้องกันและปราบปรามการค้ามนุษย์จังหวัดตราด ดังนี้

- |   |            |
|---|------------|
| ๑. รองผู้อำนวยการความมั่นคงภายในจังหวัดตราด (ท)     | อนุกรรมการ |
| ๒. ปลัดจังหวัดตราด                                  | อนุกรรมการ |
| ๓. อัยการจังหวัดตราด                                | อนุกรรมการ |
| ๔. ผู้บังคับการตำรวจภูธรจังหวัดตราด                 | อนุกรรมการ |
| ๕. ผู้บังคับหน่วยเฉพาะกิจนาวิกโยธินจังหวัดตราด      | อนุกรรมการ |
| ๖. นายแพทย์สาธารณสุขจังหวัดตราด                     | อนุกรรมการ |
| ๗. ศึกษาธิการจังหวัดตราด                            | อนุกรรมการ |
| ๘. ท้องถิ่นจังหวัดตราด                              | อนุกรรมการ |
| ๙. แรงงานจังหวัดตราด                                | อนุกรรมการ |
| ๑๐. สวัสดิการและคุ้มครองแรงงานจังหวัดตราด           | อนุกรรมการ |
| ๑๑. จัดหางานจังหวัดตราด                             | อนุกรรมการ |
| ๑๒. ประมงจังหวัดตราด                                | อนุกรรมการ |
| ๑๓. ผู้กำกับการตรวจคนเข้าเมืองจังหวัดตราด           | อนุกรรมการ |
| ๑๔. ผู้บังคับหมวดเรือลาดตระเวนชายแดนส่วนที่ ๑       | อนุกรรมการ |
| ๑๕. ผู้อำนวยการศูนย์คุ้มครองคนไร้ที่พึ่งจังหวัดตราด | อนุกรรมการ |

- |  |            |
|--|------------|
| ๑๖. หัวหน้าบ้านพักเด็กและครอบครัวจังหวัดตราด   | อนุกรรมการ |
| ๑๗. นางวรรณมา บุทเสน ผู้ทรงคุณวุฒิ<br>(ผู้ประสานงานโครงการมูลนิธิริรักษ์ไทย)                       | อนุกรรมการ |
| ๑๘. นายคทา ศรีจุม ผู้ทรงคุณวุฒิ<br>(ผู้ประสานมูลนิธิเครือข่ายส่งเสริมคุณภาพชีวิตแรงงานจังหวัดตราด) | อนุกรรมการ |

#### อำนาจหน้าที่

๑. อำนวยการ สั่งการ กำกับดูแล และติดตามการดำเนินงานของศูนย์ปฏิบัติการป้องกันและปราบปรามการค้ามนุษย์จังหวัด เพื่อให้เกิดความเชื่อมโยงกับศูนย์ปฏิบัติการป้องกันและปราบปรามการค้ามนุษย์แห่งชาติและต่างประเทศ
๒. ดำเนินการโดยคณะทำงานที่มหาวิทยาลัยฯ ภายใต้คณะอนุกรรมการศูนย์ปฏิบัติการป้องกันและปราบปรามการค้ามนุษย์จังหวัด เพื่อให้ความคุ้มครองช่วยเหลือผู้เสียหายจากการค้ามนุษย์ในกรณีเร่งด่วน
๓. แต่งตั้งคณะทำงานเพื่อพิจารณาหรือดำเนินการอย่างหนึ่งอย่างใดตามที่คณะอนุกรรมการศูนย์ปฏิบัติการป้องกันและปราบปรามการค้ามนุษย์จังหวัดมอบหมาย
๔. ดำเนินการอื่นๆที่เกี่ยวข้องได้ตามความเหมาะสมเพื่อป้องกันและปราบปรามการค้ามนุษย์ในจังหวัด

ทั้งนี้ ตั้งแต่บัดนี้เป็นต้นไป

สั่ง ณ วันที่ ๑๔ ธันวาคม พ.ศ. ๒๕๖๐



(นายประธาน สุรกิจบวร)

รองผู้ว่าราชการจังหวัด รัศมีราชการแทน

ผู้ว่าราชการจังหวัดตราด



